



מכרז מס' 29-2023

פרויקט שיפוץ מועדונים ומחסניות
קליטה בכפר רופין

יולי 2023

תאריך: 13/7/2023

המועצה האזורית עמק המעיינות

לכבוד
המציע/המשתתף במכרז
 ג.א.נ.,

הנדון: תנאי מכרז מס' 29-2023

1. שם העבודה: **שיפוץ מועדונים ומחסניות קליטה בכפר רופין.**
2. מסמכי המכרז מורכבים מהמסמכים המפורטים להלן אשר ביחד יהוו מסמכי המכרז:
 - מסמך א' – (I) טופס התוזה; ;
 - (II) טופס הצעת משתתף במכרז; ;
 - מסמך ב' – החוזה הסטנדרטי של מדינת ישראל – משרד האוצר – אגף החשב הכללי – מנהל נכסי הדיור הממשלתי – מדף 3210 [נוסח התשס"ה – אפריל 2005]; ;
 - מסמך ג' – תנאים מיוחדים; ;
 - מסמך ד' – כתב כמויות ומחירים; ;
 - מסמך ה' – מערכת התוכניות; ;
 - מסמך ח' (1) – נוסח ערבות ההצעה; ;
 - מסמך ח' (2) – נוסח ערבות הביצוע; ;
 - מסמך ח' (3) – נוסח ערבות הבדק; ;
- מסמך י' – תצהיר המציע - (מסמך זה ימולא רק בהתקשרות שערכה עולה על 350,000 ש"ח)
- מסמך X – אישור קיום ביטוחים
3. את מסמכי המכרז והתוכניות ניתן יהיה לרכוש בלשכת ראש המועצה תמורת סך של 650 ₪ שלא יוחזר.
4. סיור קבלנים ייערך בתאריך 18/07/2023 בשעה 14:30
5. ההשתתפות בסיור הקבלנים – **לא חובה.**
6. המציע יחתום על כל מסמכי המכרז, על כל עמוד ועמוד, על כתב הכמויות, גיליון הסיכום ועל כל יתר מסמכי המכרז, יכניסם למעטפה מיוחדת הנושאת את שם ומספר המכרז ויכניס את המעטפה ידנית לתיבת ההצעות המצויה אצל מזכירת וועדת מכרזים עד ליום 27/07/2023 בשעה 12:00.
7. כל שינוי או תוספת שיעשו במסמכי המכרז או כל הסתייגות לגביהם, בין אם על ידי שינוי או תוספת בגוף המסמכים ובין אם במכתב לוואי או בכל דרך אחרת, ייחשבו (א) כאילו לא נכתבו, או (ב) המועצה תהיה זכאית לפסול את ההצעה – בשלמותה.

8. מובהר כי המתירים הנקובים בעמודה השמאלית של כתב הכמויות {מסמך ו(1)} הם מחירים מקסימליים, ובשום מקרה הצעת המציע לא תחרוג ממחירים אלה. אי לכך, על המציע לרשום, בסופו של כתב הכמויות, את אחוז ההנחה המוצע על ידו ביחס למחיר המקסימלי הכולל הנקוב בסיפא של כתב הכמויות. לא תתקבלנה הצעות עם הנחה מעל לגובה של 30%. ההנחה תיחשב כחלה על כל מחירי היחידות בכל סעיף וסעיף שבכתב הכמויות ולצורך כל התחשיבים הנובעים מתנאי החוזה. ההנחה תחושב מהסכום הכולל של ההצעה ללא התחשבות במרכיב המע"מ. ההנחה תחייב את המציע וכן תחול במקרה שהמציע יבצע חלק מהעבודה בלבד. הצעה כספית שתעלה על המחיר המקסימלי תיפסל.
9. אם תתגלה סתירה או שגיאה או אי התאמה או ספק כלשהו בתוכנו של סעיף או מסמך כלשהו, יש להודיע על כך ללא דיחוי למועצה בכתב. הודעה כאמור יש למסור לפחות 5 ימים לפני יום הגשת ההצעות. אין המועצה ערבה לדיוק הכמויות, התוכניות או התיאורים הטכניים.
10. כל מסמכי המכרז המפורטים בסעיף 2 לעיל הם רכוש המועצה, הם מושאלים לשם הכנת ההצעה והגשתה ויש להחזירם עד למועד הגשת ההצעות, בין אם הוגשה הצעה ובין אם לאו. אין להעתיקם או להשתמש בהם לשום מטרה אחרת.
11. בנוסף למסמכים המפורטים בסעיף 17 להלן, על המציע לצרף להצעתו:
- א. ערבות בנקאית לזכות המועצה בנוסח מסמך ח' (1) בסך של 30,000 ₪ (להלן: "הערבות להצעה").
- | הערבות | הצעה | תעמוד | בתוקף | עד | ליום |
|------------|------|-------|-------|----|------|
| 31/01/2024 | | | | | |
- הערבות להצעה תשמש כביטחון לחתימת החוזה על ידי המציע הזוכה במכרז על פי דרישת המועצה ולהגשת המסמכים והאישורים הנזכרים בסעיף 2 לתנאים המיוחדים (מסמך ג') (למעט האישורים הנזכרים בסעיף 17 לתנאי המכרז, שיוגשו יחד עם ההצעה). המועצה תהיה רשאית לחלט את הערבות אם יוזמן המציע הזוכה לחתום על החוזה בתוך התקופה שנקבעה לכך על ידי מהנדס המועצה והמציע לא יעשה כן ו/או לא הגיש כל מסמך ו/או מסמך נוסף שנדרש להגיש. הערבות תהיה לטובת המועצה ועל פי נוסחה שבמסמכי המכרז. המועצה תהיה זכאית לממשה לפי דרישתה הראשונה לבנק מבלי לנמק את דרישתה.
- ב. הערבות תוחזר למציע שלא זכה לאחר חתימת החוזה עם המציע הזוכה (במידה ולא מומשה).
12. תשומת ליבו של מגיש ההצעה מופנית להוראות בקשר לתקופת הבדק ומשך תקופת הבדק כפי שנקבעה בחוזה ההתקשרות.
13. סכום הפיצויים הקבועים והמוסכמים מראש בהתאם לסעיף 45 לתנאים הכלליים (מסמך ב') להתקשרות הינו 0.1% מערך ההצעה (כולל מע"מ) לכל יום איחור בסיום העבודה או כל חלק יחסי הימנה כשהוא צמוד למדד ההצעה.
14. תשומת לב המציע מוסבת לתנאים הבאים:
- א. המועצה תהא רשאית, אך לא חייבת, להעדיף את הצעתו של מציע, שמרכז עסקו ו/או מושבו בתחום המועצה, על פני הצעתו של מציע, שמרכז עסקו ו/או מושבו אינו בתחום המועצה, וזאת בתנאי שהצעתו של המציע המקומי לא תהיה יקרה בלמעלה מ- 5% (חמישה אחוזים) מהצעתו של המציע שאינו מתחום המועצה, ובתנאי שהמציע המקומי יסכים להשוות את הצעתו להצעתו של המציע שאינו מתחום המועצה.
- "מרכז עסקו" משמע – בית העסק של המציע, ובמידה ולבית העסק מספר סניפים - הסניף הראשי של בית העסק.
- "מרכז מושבו" משמע – מקום מגוריו של המציע.
- ב. במקרה שתתקבלנה מספר הצעות כשרות שיצוין בהן מחיר זהה, תהא המועצה רשאית לבחור בהצעה הזוכה מבניהן בדרך של הגרלה. אופן עריכת הגרלה – רישום שמות המציעים על גבי פתקים, סגירת הפתקים, הכנסתם לקערה, ערבוב הפתקים ושליפת פתק אחד על ידי אחד מחברי ועדת המכרזים של

המועצה. המציע ששמו יישלף מהקערה יוכרז כזוכה במכרז זה. מזכיר ויועמ"ש המועצה יהיו נוכחים במעמד זה וינוהל פרוטוקול מסודר. מובהר, כי המציעים רשאים להיות נוכחים במעמד ההגרלה והם יקבלו על כך הודעה מתאימה בהתראה של לא פחות מ-48 שעות מראש. אי התייצבות להגרלה לא תגרום לדחייתה.

ג. הרשות בידי המועצה להוציא לפועל חלק מהעבודה בלבד. החליטה המועצה להוציא לפועל חלק מהעבודה בלבד לפני בחינת ההצעה, תהיה רשאית המועצה (אך לא חייבת) לבחון את ההצעה(ות) לגבי אותו חלק בלבד. המציע לא יהיה זכאי לכל תמורה או פיצוי בגין הקטנת היקף העבודה או שינוי כמויות בסעיפים כלשהם.

ד. הרשות בידי המועצה להוציא לפועל על ידי המציע חלק מן העבודה בלבד ובה בעת למסור את הביצוע של חלק אחר מהעבודה למציע אחר.

ה. הרשות בידי המועצה שלא להוציא את העבודה לפועל בכלל.

ו. המועצה שומרת על זכותה לבצע את העבודה בשלבים, בהתאם לקבלת התקצוב עבור העבודה ו/או מסיבות אחרות. ביצוע העבודה בשלבים לא יהווה עילה לתוספת כלשהי למחירים הנקובים בכתב הכמויות. בין שלב לשלב, רשאית המועצה להודיע לקבלן על ביטול העבודה ו/או לדרוש מהקבלן להמשיך בביצוע העבודה, והקבלן מתחייב להמשיך בביצוע העבודה (לאחר הפסקת שלב) מיד עם קבלת ההוראה לכך מאת המועצה.

ז. המועצה שומרת לעצמה את הזכות לפצל ו/או לחלק את העבודה בין מספר מציעים באופן שייראה למועצה כאשר ההצעות לכל חלק כאמור ייבחנו כהצעות עצמאיות בפני עצמן, לכל חלק וחלק מהעבודה.

ח. המציע לא יהיה זכאי לכל תמורה או פיצוי עבור הקטנת היקף העבודה או שינוי כמויות בסעיפים כלשהם.

ט. הרשות בידי המועצה להחליט לפי שיקול דעתה הבלעדי על הפסקת ביצוע העבודה או התנייתה או ביטול ההתקשרות וזאת לאחר מתן הודעה סבירה מראש, אשר לא תעלה בכל מקרה על 10 (עשרה) ימים.

י. הרשות בידי המועצה לבטל את המכרז בכל עת ו/או לבטל חלק מהמכרז ו/או לא לקבל הצעה כלשהי.

יא. אין המועצה מתחייבת לקבל את ההצעה הזולה ביותר או כל הצעה שהיא והדבר נתון ומסור לשיקול דעתה ולהחלטתה הבלעדית.

יב. המועצה רשאית לנהל משא ומתן עם הזוכה במכרז.

יג. על המציע לעקוב אחר פרסומי המועצה באתר האינטרנט שלה, תחת לשונית "מכרזים ודרושים", שם יובאו עדכונים מחייבים בקשר למכרז זה (ככל שיהיו עדכונים).

15. מחירי היחידה אשר יוצעו על ידי המציע יכללו את כל ההיטלים, המסים ותשלומי החובה, למעט מס ערך מוסף. סכום המע"מ יפורט ויתווסף בגיליון ריכוז (סיכום) הצעת המציע.

16. כל ההוצאות הקשורות בהסדרי בטיחות, לצורך תפקוד נאות של אתרי העבודה השונים וסביבתם, יחולו על המציע הזוכה ויישקלו על ידו במתן הצעת המחיר. דמי בדיקת דגימות מעבדה, מדידות וסימון ע"י מודד מוסמך יחולו גם הם על חשבון המציע.

17. על המציע למסור למועצה יחד עם הגשת הצעתו את האישורים הבאים:

א. אישור על רישום אצל רשם הקבלנים תוך ציון סיווג מתאים לביצוע העבודה. הסיווג הנדרש במכרז זה 100 ג' 1.

ב. תעודת עוסק מורשה.

ג. קבלה המעידה על רכישת מסמכי המכרז, כאמור בסעיף 3 לעיל.

- ד. אם המציע הינו תאגיד – תעודת רישום התאגיד וכן אישור עו"ד או רו"ח בעניין מורשי החתימה בשם המציע. הצעה לא תהיה תקיפה אם לא תהיה חתומה בידי מורשי החתימה האמורים.
- ה. תצהיר חתום ומאומת ע"י עו"ד (מסמך י') המעיד כי המציע ובעל זיקה למציע לא הורשעו ביותר משתי עבירות על חוק עובדים זרים (איסור העסקה שלא כדין והבטחת תנאים הוגנים), התשנ"א - 1991, ו/או על חוק שכר מינימום, התשמ"ז - 1987 (רק כאשר ההצעה הכספית הכוללת עולה על סך של 350,000 ש"ח).
- ו. המועצה שומרת לעצמה את הזכות, לפי שיקול דעתה הבלעדי, לדרוש מכל אחד מהמציעים לאחר הגשת ההצעות למכרז להשלים מידע חסר ו/או המלצות ו/או אישורים דקלרטיביים בכל הקשור לניסיונו ויכולתו של המציע ו/או חברי הצוות מטעמו וזאת, בין היתר, לצורך עמידתו של המציע ו/או חברי הצוות מטעמו, בתנאי מכרז זה.
- המועצה תהא רשאית לבוא בדברים, בכתב או בעל-פה, עם מציעים בדבר פרטים שונים בהצעותיהם, וזאת כדי לאפשר למועצה להעריך את הצעותיהם.
18. תקופת הביצוע 2 חודשים מיום מתן צו התחלת עבודה.
19. ירצה המציע לתת הנחה על המחיר הכולל של הצעתו, עליו לציינה באחוזים (ולא בסכום אבסולוטי) ולחשבה כניכוי כולל מסכום הצעתו. ההנחה תיחשב כחלה על כל מחירי היחידות בכל סעיף וסעיף שבכתב הכמויות ולצורך כל התחשיבים הנובעים מתנאי החוזה. ההנחה תחושב מהסכום הכולל של ההצעה ללא התחשבות במרכיב המע"מ. ההנחה תחייב את המציע וכן תחול במקרה שהמציע יבצע חלק מהעבודה בלבד.
20. המועצה האזורית זכאית לפסול כל הצעה אשר לא תענה בקפדנות על תנאי מכרז אלו.
21. מדד ההצעה: אין הצמדה למדד ואין התייקרויות במכרז זה ובחווה שייחתם על פיו. כמו כן, לא ישולמו מקדמות.
22. במידה והמועצה האזורית תספק למציע דיסקט "מכרזומט", אזי המציע ימלא את מחירי הצעתו על דיסקט זה. המציע יצרף תדפיס עם הצעתו. הצעה ללא תדפיס כנדרש, תיפסל.
23. במידה ונדרש לכך, ימציא הקבלן את כל האישורים הנדרשים לאכלוס מבנה ו/או לשימוש בעבודות, לרבות אישורי מכון התקנים ו/או משרדים ממשלתיים המעידים על תקינות ועמידה בתקנים של החומרים ו/או העבודות שביצע.
24. תנאי המכרז כפופים לתוספת השנייה של צו המועצות המקומיות (מועצות אזוריות) תשי"ח – 1958, וכל מקרה של סתירה בין תנאים אלה לבין הוראות התוספת השנייה - יגברו ויקבעו הוראות התוספת השנייה.

בכבוד רב,

המועצה האזורית עמק המעינות

מסמך א' (I)**טופס החוזה**

אשר נערך ונחתם במשרדי המועצה ביום ____ / ____ / ____ ;

שם העבודה: שיפוץ מועדונים ומחסניות קליטה בכפר רופין.

מצד אחד

בין: המועצה האזורית עמק המעינות
(להלן: "המועצה")

לבין: בע"מ _____

ח.פ. _____

מ- _____

מצד שני

(להלן: "הקבלן")

הואיל והמועצה מעוניינת שיפוץ מועדונים ומחסניות קליטה בכפר רופין.

כמתואר ומפורט במסמכי החוזה (להלן: "העבודה");

והואיל והמועצה החליטה למסור את העבודה לביצועו של הקבלן תמורת הסך _____ ש"ח (שקלים חדשים) (לא כולל מע"מ) או כל סכום אחר שייקבע בהתאם להוראות חוזה זה;

אי לכך באו הצדדים לידי הסכם כדלקמן:

1. המבוא להסכם זה מהווה חלק בלתי נפרד הימנו.

25. המסמכים דלהלן יהוו חלק בלתי נפרד מחוזה זה:

מסמך א' – (I) טופס החוזה;

(II) טופס הצעת משתתף במכרז;

מסמך ב' – החוזה הסטנדרטי של מדינת ישראל – משרד האוצר – אגף החשב הכללי – מנהל נכסי הדיור הממשלתי – מדף 3210 [נוסח התשס"ה – אפריל 2005];

מסמך ג' – תנאים מיוחדים;

מסמך ד' – כתב כמויות ומחירים;

מסמך ה' – מערכת התוכניות;

מסמך ח' (1) – נוסח ערבות ההצעה;

מסמך ח' (2) – נוסח ערבות הביצוע;

מסמך ח' (3) – נוסח ערבות הבדק;

מסמך י' – תצהיר המציע - (מסמך זה ימולא רק בהתקשרות שערכה עולה על 350,000 ש"ח)

מסמך X – אישור קיום ביטוחים

2. תמורת תשלום שכר החוזה כמוסכם, מתחייב הקבלן לבצע את העבודה בהתאם להוראות החוזה על כל תנאיו, נספחיו ומסמכיו ללא יוצא מן הכלל.
3. תמורת ביצוע העבודה על ידי הקבלן כאמור, מתחייבת המועצה לשלם לקבלן את שכר החוזה כמוסכם בחוזה.
4. לצורכי חוזה זה יהיו כתובות הצדדים כמפורט לעיל.
5. הוסכם בין הצדדים שתאריך החוזה הינו ___ / ___ / ___ ללא קשר לתאריך חתימת החוזה בפועל.

ולראיה באו הצדדים על החתום:

הקבלן

המועצה האזורית עמק המעיינות

מסמך א' (II)

לכבוד

המועצה האזורית עמק המעינות

ג.א.נ.,

הצעת משתתף במכרז

אני(אנו) החתום(ים) מטה מאשר(ים) בזה כי קראתי(נו) בעיון את תנאי המכרז, טופס החוזה, תנאי החוזה ונספחיו, בחנתי(נו) בחינה זהירה את התוכניות, המפרטים, כתב הכמויות ויתר המסמכים הנוגעים לחוזה עבודה זה לביצוע:

שיפוץ מועדונים ומחסניות קליטה בכפר רופין.

1. ואני(נו) מאשר(ים) בזה כי ביקרתי(נו) באתר העבודה והכרתי(נו) את תנאי המקום וסביבותיו, טיב הקרקע וכל יתר הגורמים המשפיעים על עלות העבודה ותקופת ביצועה, והנני(נו) מגיש(ים) בזה את הצעתי(נו) זו, ומתחייב(ים) לבצע העבודה הנ"ל ולהשלימה בתקופה ועל פי לוח זמנים שנקבעים בחוזה, במחירים שהצעתי במסמך שיהווה את שכר החוזה.
2. ידוע לי כי במכרז זה אין הצמדה למדד, לא תאושרנה התייקרויות, ולא ישולמו מקדמות.
3. מבוטל.
4. באם הצעתי(נו) זו תתקבל, הנני(נו) מתחייב(ים) לחתום על החוזה, תנאי החוזה ונספחיו, המפרטים, כתב הכמויות והתוכניות, תוך 5 (חמישה) ימים מתאריך הודעת אישורה על ידי המועצה ולהפקיד בו בזמן בידי המועצה, להנחת דעתו של גזבר המועצה:
 - א. ערבות בהתאם להוראות סעיף 8 לתנאים המיוחדים (מסמך ג').
 - ב. פוליסת ביטוח ואישור ביטוח בהתאם לסעיף 6 לתנאים המיוחדים (מסמך ג') וסעיף 19 לתנאים הכלליים (מסמך ב'), אלא אם נקבע אחרת בתנאים המיוחדים.
 - ג. יתר המסמכים הנזכרים בסעיף 2 לתנאים המיוחדים (מסמך ג').
5. אני(אנו) מסכים(ים) בזה שהמועצה חופשית לקבל או לסרב לקבל הצעה זו. ברם, ההצעה תישאר בתוקף במשך תקופה של 90 (תשעים) יום מהתאריך הסופי להגשת הצעות.
6. אני(אנו) מצהיר(ים) בזה כי מיום חתימתי(נו) על הצעה זו, מחייב אותי(נו) החוזה עם המסמכים המצורפים אליו כאילו היה חתום על ידי(נו), ומתחייב(ים) בזה להתחיל בביצוע העבודה במועד שייקבע על ידי מהנדס המועצה בהוראה להתחלת העבודה, בהתאם לסעיף 4 לתנאים המיוחדים (מסמך ג').

7. להבטחת קיום התחייבויותיי(נו) שבהצעתי(נו), מצורפת בזה ערבות בנקאית בסך 30,000 ₪.

באם לא אקיים (נקיים) התחייבויותיי(נו), כולן או מקצתן, שבהצעתי(נו) זו, הזכות המלאה בידי המועצה לממש את הערבות ללא כל הודעה או התראה נוספת, והנני(נו) מוותר(ים) מראש על כל זכות להתנגד לכל צעד שתנקוט המועצה כדי לגבות הערבות הנ"ל.

הקבלן (השם): _____

הכתובת: _____

טל': _____ פקס': _____

חתימת הקבלן (בצירוף חותמת): _____

שמות מורשי החתימה מטעם הקבלן:

_____ ת.ז. _____

_____ ת.ז. _____

תאריך: ____ / ____ / ____

מסמך ב'**תנאים כלליים**

מוסכם בזה כי התנאים הכלליים לחוזה זה יהיו תנאי החוזה הסטנדרטי של מדינת ישראל – משרד האוצר – אגף החשב הכללי – מנהל נכסי הדיור הממשלתי – מדף 3210 [נוסח התשס"ה – אפריל 2005].

הקבלן

מועצה אזורית עמק המעינות

מסמך ג'תנאים מיוחדים1. סתירה בין מסמכים

בכל מקרה של סתירה בין התנאים המיוחדים (מסמך ג') ובין התנאים הכלליים (מסמך ב') – יקבעו ויגברו התנאים המיוחדים.

2. המצאת אישורים

הקבלן מתחייב בזה להמציא למועצה תוך 7 (שבעה) ימים מיום חתימת החוזה את האישורים הבאים:

- א. אישור מפקיד השומה / מרואה חשבון על ניהול חשבונות כתוק.
 - ב. אישור על רישום כ"עוסק מורשה" לצורכי חוק מס ערך מוסף.
 - ג. אישור על דיווח לשלטונות מס ערך מוסף.
 - ד. אישור על רישום בר תוקף אצל רשם הקבלנים, תוך ציון סיווג מתאים לביצוע העבודה.
 - ה. אישור עו"ד או רו"ח על זכויות חתימה בשם הקבלן וכי החברה קיבלה את כל ההחלטות הדרושות להתחייב לפי החוזה.
 - ו. הביטוחים המפורטים בסעיף 6 להלן ואישור הביטוח הנזכר בו.
 - ז. ערבות ביצוע כאמור בסעיף 8 להלן.
- באם הקבלן לא ימציא למועצה את כל המסמכים הנ"ל תוך המועד הנקוב לכך לעיל, תהיה זכאית המועצה לבטל חוזה זה ללא הודעה מוקדמת ולקבלן לא תהא כל טענה בשל כך.

3. הגדרות

- א. המועצה תודיע לקבלן על זהותו של המפקח על ביצוע העבודות. המועצה תהיה זכאית להחליף את המפקח בכל מפקח אחר בהודעה על כך לקבלן.
- ב. בכל מקום בו מופיעים בתנאים הכלליים המונחים הבאים, פירושם יהיה כדלקמן:
 - "המנהל" - נציג המועצה כפי שתודיע המועצה מפעם לפעם;
 - "המבנה" - העבודה;
 - "המזמין" - המועצה;
 - "ממשלה" ("המדינה") - המועצה;
 - "המהנדס" - מהנדס המועצה.

4. מועדים

- א. הקבלן מתחייב להתחיל את ביצוע העבודה תוך 7 ימים מיום קבלת צו התחלת העבודה שיוצא על ידי המפקח.
- ב. הקבלן מתחייב לסיים את העבודה לשביעות רצונו המלאה של המפקח תוך 2 חודשים מיום מתן צו התחלת עבודה.
- ג. היה ומסיבה כלשהי לא ניתן צו התחלת עבודה במשך 12 חודשים (שנה) ממועד חתימת חוזה זה (בין אם מנימוקים תקציביים, תכנוניים, מנהלתיים וכיו"ב), הרי שהמועצה רשאית לבטל את החוזה, ולקבלן לא תהא כל טענה ו/או דרישה ו/או תביעה כלפי המועצה בעניין זה.

5. בדיקות מוקדמות

הקבלן מצהיר כי לפני הגשת הצעתו, בדק את מקום ביצוע העבודה וסביבתו, את הכמויות, החומרים הדרושים לביצוע העבודה, את דרכי הגישה לאתר העבודה, את כל התוכניות וכן יתר הדברים הנוגעים ו/או עלולים להשפיע על הצעתו ו/או על ביצוע העבודה.

6. אחריות

הקבלן יהא אחראי לכל נזק שהוא, בין לנזק גוף בין לנזק רכוש, ולכל נזק אחר שייגרם ל"מועצה אזורית עמק המעיינות ו/או החברות הכלכליות שלה ו/או העמותות שבשליטתה" (להלן: "המזמין")/או לכל צד שלישי ו/או לכל עובד, כתוצאה ממעשה או מחדל מצד הקבלן, הנובע, בין במישרין ובין בעקיפין, מביצוע העבודות ו/או בקשר אליהן בין במהלך ביצוע העבודות ובין לאחר מכן, בין אם נגרם על ידו בין אם נגרם על ידי עובדיו ו/או שלוחיו ו/או כל הנתון למרותו.

7. ביטוח

הוראות ודרישות הביטוח הינן כמפורט בנספח x ובאישור עריכת הביטוח המצ"ב.

8. קבלני משנה

א. הקבלן יהיה רשאי לבצע חלק מהתחייבויותיו על פי החוזה באמצעות קבלני משנה בתנאי שקיבל את אישור המפקח על כך מראש ובכתב בכל מקרה ומקרה. הקבלן יהיה ויישאר חייב ואחראי כלפי המועצה בגין כל עבודה אשר תתבצע על ידי קבלן המשנה כאמור ויהיה אחראי לביצוע עבודתו. כן יהיה הקבלן אחראי באופן בלעדי לכל תשלום אשר יגיע לקבלן המשנה בגין עבודת קבלן המשנה.

ב. אי מתן אישור לקבלן המשנה אינו מהווה עילה לעיכוב ביצוע העבודה.

ג. על מנת להסיר כל ספק, מובהר בזה כי הקבלן לא יהיה זכאי לתשלום נוסף מאת המועצה בגין עבודת קבלן משנה כלשהו.

ד. הקבלן ישפה ויפצה את המועצה תוך 7 (שבעה) ימים מדרישתה הראשונה של המועצה על כך בגין כל סכום (לרבות הוצאות משפטיות ושכ"ט עו"ד) אשר המועצה תידרש ו/או תיתבע לשלם על ידי קבלן משנה כלשהו ו/או מי מטעם קבלן המשנה (לרבות עובדיו) ו/או כתוצאה מעבודתו של קבלן המשנה כאמור.

9. ערבות ביצוע

א. להבטחת קיומן של כל התחייבויות הקבלן כלפי המועצה יחד וכל אחת מהן בנפרד, ימציא הקבלן למועצה, עם חתימת החוזה, ערבות בנקאית על סך _____ (_____) ש"ח (להלן: "הערבות"). אם לא נקוב בסעיף זה סכום, אזי הערבות תהיה בגובה 10% (עשרה אחוזים) משכר החוזה לפי הצעת הקבלן בתוספת הפרשי הצמדה כאמור בתנאי המכרז.

ב. סכום הערבות יהיה צמוד למדד המחירים לצרכן כפי שמתפרסם על ידי הלשכה המרכזית לסטטיסטיקה. כבסיס לחישוב הפרשי הצמדה ישמש המדד שפורסם ביום _____ המדד שלפיו יוצמד סכום הערבות ישמש המדד האחרון שיתפרסם לפני יום התשלום בפועל.

ג. נוסח הערבות יהיה כנוסח מסמך ח' (2).

ד. מוסכם בזה כי המועצה תהיה זכאית לממש את הערבות לפירעון בכל מקרה שהמפקח יקבע בכתב כי הקבלן הפר התחייבות כלשהי מהתחייבויותיו כלפי המועצה וזאת מבלי שיהיה על המועצה לפנות קודם לכן לקבלן, והקבלן יהיה מנוע מלהתנגד למימוש הערבות.

- ה. במקרה ויהיו למועצה הוצאות בגביית סכום הערבות, לרבות הוצאות משפטיות, אזי ההוצאות יוחזרו למועצה על ידי הקבלן במלואן עם דרישת המועצה.
- ו. הערבות תהיה בתוקף עד ל- 30 (שלושים) יום שלאחר המועד המיועד לסיום העבודה כאמור בסעיף 4' לתנאים מיוחדים אלה.
- ז. היה ומועד סיום העבודה יוארך מעבר למועד האמור בסעיף קטן ו' לסעיף זה, יהיה על הקבלן להמציא למועצה ערבות חדשה על פי אותם התנאים לפחות 96 (תשעים ושש) שעות לפני שפג תוקפה של הערבות הקודמת. היה ולא יעשה כן, תהיה זכאית המועצה לממש את הערבות הקודמת על מלוא סכומה, ללא הודעה מוקדמת לקבלן.

ת. כמו כן, היה והעבודה לא תושלם על פי האמור בחוזה זה, מבלי לפגוע ביתר הוראות החוזה, תהיה זכאית המועצה לממש את הערבות על מלוא נזקיה וזאת מבלי לפגוע בכל זכות אחרת אשר למועצה ו/או אשר תהיה לה על פי כל דין ומבלי לפגוע בזכותה של המועצה לממש את הערבות במועד מוקדם יותר על פי האמור בחוזה זה.

10. תקופת הבדק

לצורכי סעיף 55 לתנאים הכלליים – תקופת הבדק תהיה 24 חודשים לגבי כלל חלקי המבנה, למעט כדלקמן:

- א. עבודות בידוד ואיטום – 5 (חמש) שנים.
- ב. עבודות אינסטלציה סניטרית – 2 שנים (שנתיים).
- ג. עבודות נגרות ומסגרות – 3 (שלוש) שנים.
- ד. עבודות אלומיניום – 2 שנים (שנתיים).
- ה. צנרת ביוב ו/או מים ואביזרים הקשורים לכך – 3 (שלוש) שנים.

11. ערבות לתקופת הבדק

- א. להבטחת מילוי התחייבויותיו של הקבלן על פי סעיף 55 לתנאים הכלליים ולהבטחת קיום כל התחייבות מהתחייבויותיו של הקבלן כלפי המועצה, ימסור הקבלן תוך 24 (עשרים וארבע) שעות לאחר סיום העבודה כאמור בחוזה זה, ערבות בנקאית בגובה 5% (חמישה אחוז) מהמחיר הסופי של העבודה כפי שיקבע המפקח לשנה הראשונה לתקופת הבדק, ובמקרה ותקופת הבדק עולה על 12 (שנים עשר) חודשים – בגובה 5% (חמישה אחוז) מהמחיר הסופי לשנה השנייה לתקופת הבדק. הערבות תנוסח בהתאם למסמך ח(3).
- סכום הערבות יהיה צמוד למדד תשומות הבנייה והיא תהיה בתוקף משך כל תקופת הבדק.
- ב. לא הציג הקבלן ערבות כאמור, תהיה זכאית המועצה לממש את הערבות הנזכרת בסעיף 8 לעיל.
- ג. בכל מקרה, הערבות תהיה בתוקף לתקופה של שנה אחת (שנים עשר חודשים) לפחות, ובמקרה ותקופת הבדק עולה על שנה אחת, יהיה על הקבלן לגרום להארכת תקופת הערבות בשנה נוספת בכל פעם, על פי הנדרש, ולהמציא למועצה אישור הבנק בכתב על כך לפחות 14 (ארבעה עשר) יום לפני התאריך בו יפוג תוקפה של הערבות. לא עשה כן הקבלן, תהיה המועצה זכאית לממש את הערבות ולהחזיק בכספי הערבות כבטוחה על פי תנאי החוזה.

12. עובדי הקבלן

- א. מובהר ומוסכם בזה כי עובדי הקבלן וכל מי מטעמו (לרבות כל קבלן משנה של הקבלן) לא יהיו זכאים להיכנס לכל חלק ו/או בניין אחר בשטח המועצה. מוסכם עוד כי עובדי הקבלן וכל מי מטעמו לא יהיו זכאים לשהות בשטח המועצה מחוץ לשעות העבודה הרגילות.
- ב. בסעיף 42 לתנאים הכלליים תתווסף פסקה (3)א' כדלקמן:

"(3)א' למרות האמור בפסקה (3) לעיל ולשם הסרת ספק, ימי שביתה של עובדי הקבלן או של אחד מספקיו או של אחד מקבלני המשנה שלו וכן עוצר במקומות המגורים או בדרכי הגישה של מי מעובדי הקבלן או מספקיו או מקבלני המשנה שלו, לא ייחשבו כמזכים את הקבלן בדחיית מועד השלמת המבנה".

- ג. הקבלן יעסיק ויהיה רשאי לשכור את שירותיהם של קבלני משנה אשר יעסיקו אך ורק עובדים שהינם אזרחי ישראל.

13. קצב ביצוע העבודה

- א. היה המפקח בדעה, בכל זמן שהוא, שקצב ביצוע העבודה איטי מכדי להבטיח את השלמת ביצוע העבודה במועד הקבוע בחוזה, יודיע על כך לקבלן בכתב והקבלן ינקוט מיד בכל האמצעים הדרושים כדי להבטיח את השלמת ביצוע העבודה או חלק ממנה תוך המועד הקבוע בחוזה זה ויודיע על האמצעים האמורים למפקח בכתב.
- ב. לא הגיב הקבלן על הודעת המפקח כאמור בסעיף לעיל או אם יהיה המפקח סבור שהאמצעים בהם נקט הקבלן ו/או עליהם הודיע הקבלן למפקח לפי הסעיף לעיל אינם מספיקים כדי להבטיח את השלמת ביצוע העבודה במועד כאמור לעיל, יהיה המפקח רשאי (אך לא חייב) להורות לקבלן בכתב על האמצעים שלדעת המפקח יש לנקוט בהם והקבלן ינקוט מיד באמצעים עליהם יורה המפקח (אם יורה).
- ג. אישר המפקח כי הקבלן לא מילא אחר התחייבותו לפי סעיפים קטנים א' ו-ב' דלעיל, תהיה המועצה רשאית להפסיק את ביצוע העבודה על ידי הקבלן בכל שלב, כולה או מקצתה, ולבצע את העבודה, כולה או חלקה, בעצמה או על ידי קבלן אחר שייבחר על ידה או בכל דרך אחרת, לפי ראות עיניה ועל חשבון הקבלן.
- ד. הקבלן יישא בכל ההוצאות הכרוכות בביצוע אותו חלק מהעבודה שלא הושלם על ידו, בתוספת 30% (שלושים אחוז) הימנו כהוצאות כלליות מוערכות ומוסכמות מראש והקבלן יהיה חייב לשלם למועצה סכום זה שיהווה חוב של הקבלן למועצה על פי הסכם זה, מיד עם דרישתה הראשונה של המועצה.
- ה. שימוש המועצה בזכותה לפי סעיף זה לא יהא בו כדי לפגוע ו/או לגרוע מזכויות המועצה על פי חוזה זה ו/או על פי דין ו/או למנוע מהמועצה מלתבוע את הקבלן בגין הנזק שנגרם לה בשל האמור לעיל.

14. קנס פיגורים

גובה הפיצויים המוסכמים לצורכי סעיף 45 לתנאים הכלליים יהיה 0.1% (עשירית האחוז) מהמחיר הסופי בגין כל יום איחור ו/או כל חלק של כל יום, אך בכל מקרה לא פחות מ- 2,000 ש"ח (אלפיים שקלים חדשים) ליום.

15. שינויים, תוספות והפחתות

- א. מוסכם בזה, מעיקרו של החוזה, כי שכר החוזה נקבע באופן סופי ומוחלט כשכר קצוב ולא ישולמו כל תוספות לשכר החוזה ולא תוערך כל עבודה אלא לפי ההוראות המפורשות של חוזה זה.

ב. המפקח רשאי להורות לקבלן בכל עת שימצא לנכון, לפי שיקול דעתו, על כל שינוי (בין אם כתוספת, בין אם כהפחתה ובין אם כביטול) בעבודה, בחומרים, לרבות בצורתם, באופיים, באיכותם, בסוגם, בגודלם, בכמותם וממדיהם, הכל כפי שימצא המפקח לנכון והקבלן מתחייב למלא אחר הוראותיו. כל שינוי כאמור ייקרא "פקודת שינויים" ומשמעו: שינויים ו/או תוספות ו/או הפחתות ו/או ביטולים, בין אם בהתייחס לכמות ובין אם בהתייחס לפריטים.

ג. (1) היה ומחיר יחידה ו/או מלאכה נשוא פקודת שינויים קבוע בפריט כלשהו של כתב הכמויות, יחול מחיר זה על הכמויות בפקודת השינויים באופן מלא ודווקני.

(2) **כל מחירי היחידות והפריטים הנחוצים לצורך קביעת ערכו של שינוי אשר לא נזכרו בכתב הכמויות, יקבע לפי מחירון דקל לבניה ותשתיות במהדורתו העדכנית ביותר ובהפחתת 15% ממחירי היחידה המצוינים במחירון. לצורך קביעת מחירי היחידות והפריטים החסרים, יובאו בחשבון מחירי יחידות ופריטים דומים הנקובים בכתב הכמויות אם אפשר להתבסס עליהם, ובהיעדר נתונים כאלה, ייקבע ערכו של שינוי כאמור לעיל.**

(3) בניתוח המחירים כאמור לעיל, תילקח בחשבון תוספת רווחי הקבלן והוצאות כלליות בהתאם לקבוע מחירון דקל לבניה ותשתיות במהדורתו העדכנית ביותר למערך העבודה והחומרים נשוא מחיר היחידה, אם הרווח הנ"ל אינו טמון כבר בהם.

(4) להסיר ספק מוסכם בזה כי במקרה שכן תחול הפחתה או הוספה לשכר החוזה, לא יהא הקבלן זכאי לתבוע או לדרוש מהמועצה פיצוי או הפסד רווחים כלשהם.

ד. מוסכם בזה כי תוך יומיים מיום קבלת הודעת המפקח על שינוי, יודיע הקבלן בכתב אם הוא חולק על מחיר השינוי. לא הודיע הקבלן כאמור, רואים אותו כמי שאין לו כל טענות או תביעות בקשר לכך.

הודיע הקבלן תוך יומיים כאמור כי הוא חולק על מחיר השינוי שנקבע, ישמע המפקח את הקבלן ויוציא את הכרעתו בכתב.

ה. למען הסר ספק מוסכם בזה כי שינוי שאין בו לדעת המפקח כל נפקות כספית, לא ישפיע על שכר החוזה.

ו. כל הוראות החוזה בשינויים המחויבים יחולו מאליהן על מסירת העבודה לקבלן במסגרת פקודת השינויים.

ז. ביצוע כל עבודה שהיא כשינוי, לא יעניק לקבלן כל ארכה להשלמת העבודה ואולם רשאי המפקח, לפנים משורת הדין, להכיר בעיכוב כאמור לצורך מתן ארכה מסוימת בלבד.

ח. המועד לצורכי סעיף קטן 42 (4) (ב) לתנאים הכלליים יהיה 7 (שבעה) ימים.

ט. מבלי לגרוע מזכויות המועצה, כאמור בס"ק ב-ח שלעיל, מוסכם כי בכל מקרה של שינוי בהיקף העבודה, רשאית המועצה להודיע לקבלן על סיום מוקדם של חוזה זה ועל הפסקת עבודתו של הקבלן, ולקבלן לא תקום כל טענה ו/או דרישה ו/או תביעה כלפי המועצה עקב כך.

- א. מבלי לגרוע מאחריות הקבלן על פי חוזה זה, הרי ביצוע העבודות נשוא החוזה יהיה נתון לפיקוח המפקח והן יבוצעו להנחת דעתו הבלעדית והסופית.
- ב. סמכות הפיקוח משתרעת על כל שאלה שתתעורר בקשר עם אופן הביצוע, רמתו, איכותם וסוגם של חומרים ועבודות, שיטות ביצוע, מועדי ביצוע, עמידה בלוח זמנים, תשלומים, מועדי תשלום, ולרבות כל עניין, שאלה, חילוקי דעות הקשורים במישרין או בעקיפין בהוצאה לפועל של הוראות חוזה זה והעבודות על פיו. למרות כל האמור לעיל, שום מעשה או מחדל או עצם הפעלת סמכות המפקח לא יפטרו את הקבלן מאחריות למילוי התחייבויותיו ולביצוע העבודות לפי הוראות החוזה ולא יקטינו אחריותו כקבלן עצמאי על פי כל דין.
- ג. כל הוראה או הודעה מצד המפקח שניתנה לקבלן או לאחראי מטעמו באתר העבודה, תהיה מספקת ותקפה לצורך חוזה זה, גם אם ניתנה בעל פה, אלא אם כן חוזה זה מורה שתינתן בכתב.
- ד. המפקח רשאי להורות לקבלן בכתב, בכל עת ובכל שלב של העבודה, את סדר העדיפות בביצוע העבודה ולשנות את סדר העדיפות מעת לעת והקבלן יהיה חייב לבצע את העבודה בהתאם לאותו סדר העדיפות כפי שייקבע מזמן לזמן על ידי המפקח.
- ה. המפקח יהיה רשאי לבדוק את העבודה בכל עת שימצא לנכון ולהשגיח על ביצועה על כל הכרוך והקשור בכך וכן לתת מפעם לפעם הוראות שונות לקבלן בקשר עם האמור, והקבלן מתחייב למלא את כל ההוראות שיקבל מהמפקח כאמור.
- ו. המפקח יהיה רשאי לפסול כל עבודה שנעשתה או העומדת להיעשות ו/או כל ציוד, חומר או אבזר שהשתמשו בו או שעומדים להשתמש בו, אם לדעתו הם אינם בהתאם לחוזה זה או להוראותיו או אינם בטיב או ברמה מספיקים. פסק המפקח כאמור, יהיה הקבלן חייב לפי הוראות המפקח כאמור, להפסיק את הביצוע או השימוש, להסיר, להרוס, לתקן, לשנות, לעשות מחדש או להחליף כל עבודה או כל חומר או אבזר או כל ציוד או כל שיטת עבודה ואופן ביצוע שנפסלו.
- ז. הסמכויות, הזכויות והתפקידים האמורים בסעיף זה, על כל סעיפי המשנה שבו, באים להוסיף על כל סמכות, זכות או תפקיד אשר נתונים למפקח על פי שאר הוראותיו של חוזה זה.
- ח. החלטות המפקח, אומדניו, קביעותיו, הודעותיו, פירושו, הכרעותיו והוראותיו ביחס לכל דבר הקשור ו/או השייך ו/או הנובע ו/או העולה מחוזה זה, לרבות ביחס לטיב העבודה, החומרים, הציוד, האבזרים, המדידות, שיטת העבודה ואופן ביצועה, והסכומים ו/או התשלומים להם זכאי הקבלן מכל סיבה ו/או עילה – יחייבו את הקבלן באופן סופי ומוחלט.
- ט. מסירת עניין להכרעת המפקח לא תשמש בידי הקבלן עילה לדחיית מועד הקיום של חיוב מחויביו על פי חוזה זה.
- י. הקבלן יאפשר ויעזור למפקח, למהנדס או לכל בא כוח מורשה על ידם להיכנס לכל מקום בו נעשית עבודה כלשהי לביצוע החוזה וכן לכל מקום שממנו מובאים חומרים, מכונות וחפצים כלשהם לביצוע החוזה.

17. תשלום התמורה לקבלן (השלמה לאמור בפרק י"א לתנאים הכלליים)

- א. סעיף 58 לתנאים הכלליים (מקדמה) מבוטל בזאת, ובנוסף מובהר כי בהתקשרות זו אין הצמדה למדד ולא תשולמנה התייקרויות.
- ב. החשבונות החודשיים, כאמור בסעיף 59 לתנאים הכלליים, יוגשו עד ליום השני בכל חודש במהלך ביצוע העבודה. לאחר תום כל חודש יהיה על המפקח לאשר את התשלום המגיע בגין אותו חשבון תוך 15 (חמישה עשר) יום.
- ג. תשלום של הסכום המגיע בגין חשבון חודשי כלשהו ייעשה שוטף + 80 (שמונים) יום.
- ד. למועצה רשות לנכות מכל תשלום ותשלום סכום בשיעור 10% מגובה התשלום וזאת כערובה לקיום התחייבויות הקבלן (להלן: "דמי העיכוב").
- ה. למועצה תהא הזכות להחליט אם לדרוש מן הקבלן המצאת ערבות הביצוע כנוכח בסעיף 8 לעיל או לפעול כאמור בסעיף ד' לעיל.
- ו. בגמר ביצוע העבודה ולאחר המצאת ערבות בדק – ישולמו לקבלן דמי העיכוב במועד תשלום החשבון הסופי.
- ז. מוסכם כי דמי בדיקת דגימות מעבדה, מדידות וסימון ע"י מודד מוסמך יחולו על חשבון הקבלן. מובהר כי המועצה היא זו שתזמין את שירותי המעבדה ו/או המודד המוסמך ותקבע את זהות המעבדה והמודד, על פי שיקול דעתה, והיא תקזז משכרו של הקבלן את התשלומים שיועברו על ידה למעבדה ו/או למודד המוסמך. בהקשר זה מצהיר הקבלן, כי הוא מודע לכך שבתום העבודה תזמין המועצה תוכנית מודד מוסמך שתחול על כל שטח האתר ותשתיותיו (תוכניות לאחר ביצוע). התוכנית תהיה ממוחשבת בפורמט DWG או DXF. התוכנית תימסר למועצה ב- 3 (שלושה) עותקים צבעוניים בצירוף דיסקט. מסירת התוכניות כאמור מהווה חלק מן העבודות הכלולות במכרז, והשלמתן מהווה תנאי לאישור החשבון הסופי. במידה והעבודה על פי החוזה תבוצע בשלבים, יוזמנו התוכניות הנ"ל עם השלמת כל שלב בנפרד והכנתן תהווה תנאי לקבלת אותו שלב בפרויקט.

18. עיכוב תשלום התמורה / אי תשלום / הפסקת עבודה בהיעדר תקציב ממשלתי

- א. הקבלן מאשר בזה כי ידוע לו שלצורך תשלום התמורה המגיעה לו על פי חוזה זה, הועמדה לרשות המועצה על ידי גורם שלישי הקצאה (תקציב) מיוחדת ומאושרת (להלן: "התקציב"). מוסכם על הקבלן כי ביצעו של כל תשלום, בין אם תשלום חלקי ובין אם תשלום סופי שיגיע לקבלן בגין עבודתו, מותנה בקבלת התקציב אצל המועצה, ובמידה ויחול עיכוב בקבלת התקציב, כולו או חלקו, יעוכב בהתאם גם התשלום לקבלן.
- ב. במקרה ומסיבה כלשהי התקציב או כל חלק ממנו לא יועמד לרשות המועצה, המועצה תהיה רשאית להודיע לקבלן על ביטולו של חוזה זה ו/או על הפסקת העבודה במכתב רשום שיישלח לכתובת הקבלן לפחות 14 יום מראש.
- ג. במקרה ותיפסק העבודה לאחר תחילתה, ייערך חשבון עם הקבלן, בגין העבודה שבוצעה על ידו בפועל, ובכפוף לאמור להלן, תשלם המועצה לקבלן את הסכום כפי שיגיע לו, כולל חומרים או הזמנות חומרים שנעשו על ידי הקבלן ואשר יוכחו על ידי הקבלן לשביעות רצונו של המפקח. המועצה תהא רשאית למכור או להתפשר על מחיר חומרים וחלקי עבודה שעבורם שילמה המועצה לקבלן, אך עדיין לא סופקו, או שלא בוצעו באתר.
- מוסכם כי בכל מקרה, התמורה המקסימאלית שתשלם המועצה לקבלן לא תעלה על סכום התקציב שיתקבל אצל המועצה בפועל, וזאת גם אם סכום זה נמוך מהסכום שאמור היה להיות משולם עבור העבודה שבוצעה ע"י הקבלן בפועל.
- ד. הקבלן מאשר בזה, כי לא יהיו לו כל תביעות לפיצויים או נזיקין עקב הפסקת העבודה בנסיבות הנ"ל.

ה. הקבלן מאשר בזה כי במידה ויידרש לעשות כן על ידי המועצה, הרי שתוך 90 (תשעים) יום ממועד הפסקת העבודה, יתחיל את העבודה מחדש וישלימה על פי תנאי חוזה זה תוך פרק זמן נוסף כפי שיקבע המהנדס בהתחשב בהפסקת העבודה. מובהר בזה כי הקבלן לא יהא זכאי לכל תשלום נוסף בגין הפסקת העבודה ו/או חידושה כאמור.

19. בהתייחס לסעיף 15 לתנאים הכלליים

- א. בסעיף קטן (1) יתווסף בסופו: "החל מתחילת ביצוע ועד למסירת העבודות".
- ב. בסעיף קטן (2) יתווסף: "בכל עבודה בהיקף הגדול מ- 500,000 ש"ח, ולשיקול דעתו של המפקח בלבד, על הקבלן להקים מבנה זמני לשימוש המפקח בלבד. המבנה יהיה בשטח של לפחות 20 מ"ר, כולל לפחות 2 חלונות עם סורגים וצלונים. המשרד יכלול בנוסף גם חדר שירותים ומטבחון. הקבלן יבצע חלוקה פנימית על ידי מחיצות קלות במידה ויידרש על ידי המפקח. המשרד יכלול שולחן לעבודת המפקח ושולחן לשיבות, כולל 8 כיסאות, ארון פח לאחסון תוכניות, כולל אפשרות לנעילה, מכשיר טלפון ושני קווי חוץ (אחד לפקס/מודם), מכשיר פקס לנייר רגיל, מזגן מפוצל 2.5 כ"ס לפחות. תקרת המבנה תהיה תקרה אקוסטית, למבנה תהא דלת פלדלת או שוות ערך, במבנה יותקנו 2 לוחות לפחות בגודל 2X1 מ', לצורך תליית תוכניות. המבנה יחובר לרשת חח"י, בזק, מים וביו. התשלום עבור החיבורים ואחזקתם השוטפת יעשה על ידי ועל חשבון הקבלן. הצבת המבנה וחיבורו לכל הנ"ל יהיו תוך 14 ימים מדרישת המפקח. במידה ויידרש הקבלן לכך, יהיה עליו לדאוג לקבל היתר להצבת המבנה מהרשויות המוסמכות".
- ג. על פי דרישת המפקח, על הקבלן להציב 2 שלטים באתר. גודל השלט ייקבע לפי המפתח הבא:
- (1) עבודות עד סכום 100,000 ש"ח – שלט בגודל 4 מ"ר.
 - (2) עבודות בסכום מ- 100,001 ש"ח ועד 500,000 ש"ח – שלט בגודל 6 מ"ר.
 - (3) עבודות בסכום העולה על 500,001 ש"ח – שני שלטים בגודל 6 מ"ר כל אחד.
- השלט יוכן ויוצב לאחר אישור המועצה.
- (4) בסיום הפרויקט יותקנו שלטים על גבי המבנה בהתאם לדרישות הגוף הממן והוראותיו של המפקח.

20. בהתייחס לסעיף 38 לתנאים הכלליים

יתווסף סעיף קטן (4) כדלקמן: "אם במהלך העבודה ייווצרו בשטח עודפי כורכר, עפר, חול, ברזל או כל חומר אחר בעל ערך מסחרי כלשהו, לא יוצא חומר זה אל מחוץ לשטח האתר, אלא באישורו בכתב של המפקח, שיינתן רק אחרי שיוסכם בין הצדדים על התשלום המגיע למועצה תמורת זכות הנאה זו".

21. בהתייחס לסעיף 33 לתנאים הכלליים

יתווספו 2 סעיפים קטנים כדלקמן:

- (7) הוצאות התקנת מקור אספקת חשמל, תקשורת, אספקת מים או כל הזנה אחרת ו/או חיבור אחר לצורכי הבנייה וכן דמי השימוש בהם - יחולו על הקבלן.
- (8) הקבלן יבטיח על חשבוננו מקור אספקת החשמל והתקשורת, הן למטרות תאורה ותפעול משרדים באתר והן למטרות תפעול הציוד לצורכי הבנייה ו/או הרצת ומסירת העבודה.

22. בהתייחס לסעיף 31(3) לתנאים הכלליים

מובהר כי הפסולת הגושית והאסבסט תסולק ע"י הקבלן למטמנת בזק, והוא יישא בכל ההוצאות הנובעות מכך (הובלה, הטמנה וכיו"ב).

23. סילוק שכר החוזה

א. הכספים המגיעים לקבלן על פי החוזה, בהתאם לחשבונות הסופיים שיאושרו לקבלן, ישולמו על ידי המועצה עד ל- שוטף+80 (שמונים) יום מאישור החשבון על ידי מהנדס המועצה ולאחר שהשלים את כל הבדיקות כמפורט לעיל או מקבלת התקבולים מהגורם המממן, המאוחר מבין שניהם.

ב. מובהר כי המחיר המגיע לקבלן בגין כל סעיף שבכתב הכמויות [מסמך ו(1)] הינו המחיר הנקוב בכתב הכמויות בניכוי ההנחה לאותו פרק ובניכוי ההנחה הכללית הנוספת כפי שפורטה בהצעת הקבלן. במקרה והקבלן הציע תוספת לאותו פרק, תתווסף התוספת.

24. תשלומי מע"מ

בגין כל תשלום שהמועצה מחויבת לשלם לקבלן על פי חוזה זה, יתווסף מע"מ כדין.

25. בטיחות בעבודה

א. הקבלן מתחייב למלא ולקיים, על חשבונו, את כל התנאים והדרישות שמשרד העבודה קבע/יקבע בכל הקשור לבטיחות, ואת כל הדינים החלים בתחום הבטיחות.

ב. מבלי לפגוע ביתר הוראות חוזה זה:

(2) הקבלן יהיה אחראי לכל נושאי הבטיחות שיש לקיים באתר העבודות ובסביבתו, ובין היתר הקבלן יקיים את כל הוראות הבטיחות על פי כל דין ו/או היתר ו/או פקודת הבטיחות בעבודה, התש"ל - 1970, תקנות הבטיחות בעבודה (עבודות בנייה), התשמ"ח - 1988, ותקנות ארגון הפיקוח על העבודה (ממונים על בטיחות), התשנ"ו - 1996, הצבת שמירה ואבטחה באתר, הן בעת ביצוע העבודות והן לאחר שעות העבודה, גידור נקודות המהוות סיכון בטיחותי, נקיטת כל אמצעי זהירות הדרוש למניעת כל פגיעה, הדרכת עובדים להימנעות מיצירת סיכונים בטיחותיים ולנקיטת אמצעי זהירות דרושים וכו'.

(3) הקבלן יחשב כ"תופס המפעל" לעניין פקודת הבטיחות בעבודה ותקנות בטיחות בעבודה (עבודות בנייה), ותחול עליו החובה למנות מנהל עבודה באתר וממונה על בטיחות, אם הדבר נדרש על פי דין. אי מינוי מנהל עבודה יביא לכך שהקבלן יהיה אחראי לכל החובות המוטלות על פי דין על מנהל עבודה.

(4) הקבלן יהיה אחראי על הבטיחות ועל תיאום הפעולות בין הקבלנים השונים שיועסקו באתר העבודות ובסביבתו, וזאת בין אם מדובר בקבלנים המועסקים על ידי הקבלן ובין אם מדובר בקבלנים אחרים שאינם קשורים לקבלן.

26. התניית שיפוט

לבתי המשפט המוסמכים בעפולה ו/או בנצרת הסמכות הבלעדית לדון בכל מחלוקת ו/או סכסוך בין הצדדים הנובע ממסמכי המכרז ו/או הנובע מהסכם זה ו/או הנובע מהיחסים בין הצדדים על פי הסכם זה.

27. שונות

א. הקבלן מצהיר כי הוא ובעל זיקה בו לא הורשעו ביותר משתי עבירות על חוק עובדים זרים ו/או חוק שכר מינימום, כאמור בסעיף 2ב(ב) (לחוק עסקאות גופים ציבוריים, תשל"ו - 1976).

ב. אין לשנות תנאי מתנאי חוזה זה אלא על יסוד מסמך בכתב התתום על ידי מורשי החתימה של הצדדים לחוזה זה.

ג. צד לא יראה כאילו ויתר על זכות כלשהי על פי חוזה זה משום שיימנע מלתבוע סעד על פי חוזה זה או משום התנהגותו בקרות הפרה כלשהי של חוזה זה המזכה אותו לתבוע על פיו או אם ניתנה

דחייה לגבי מועד כלשהו. כל ויתור על זכות על פי חוזה זה, תיעשה אך ורק במסמך בכתב וחתום על ידי הצד המוותר.

ד. זכויותיהם וחובותיהם של הצדדים על פי חוזה זה אינן ניתנות להעברה לאחר או לאחרים.

ה. כל הודעה שתשלח על ידי כל צד למשנהו, על פי הכתובות המפורטות במבוא לחוזה או לפי כתובת אחרת שהודיע עליה הצד המקבל את ההודעה בכתב לצד השני בדואר רשום כאמור בסעיף זה, תיחשב כאילו הגיעה לתעודתה 48 (ארבעים ושמונה) שעות לאחר מסירתה בדואר רשום בבית הדואר.

ו. מוסכם ומוצהר בזה כי בנוסף להתחייבויות הישירות של הקבלן כחברה על פי תנאי חוזה זה, יהיו ערבים בערבות אישית ומוחלטת, כולם ביחד וכל אחד מהם לחוד, מנהלי החברה הי"ה _____, עבור ביצוע מלא ומדויק של כל ההתחייבויות בחוזה זה כלפי המועצה, וכי חתימותיהם על חוזה זה כאילו חתמו כולם ביחד וכל אחד מהם בנפרד גם באופן אישי לקבל התחייבויות הקבלן כלפי המועצה אישית.

ולראיה באו הצדדים על החתום:

הקבלן

המועצה האזורית עמק המעיינות

מסמך ח' (1) – נוסח ערבות המכרז

**לכבוד
מועצה אזורית עמק המעינות**

הנדון: ערבות בנקאית מס' _____

1. על-פי בקשת _____ מס' זיהוי _____ (להלן: "המבקש") הננו ערבים בזה כלפיכם לסילוק כל סכום עד לסך של 30,000 ₪ (במילים: שלושים אלף שקלים חדשים) המגיע או עשוי להגיע לכם מהמבקש בקשר עם הצעתו למכרז מס' 29-2023 שיפוץ מועדונים ומחסניות קליטה בכפר רופין.
2. אנו מתחייבים לשלם לכם כל סכום עד לגובה סכום הערבות, תוך לא יאוחר משבעה ימים מקבלת דרישתכם הראשונה בכתב, מבלי להטיל עליכם לבסס או לנמק את דרישתכם או לדרוש תחילה תשלום מהמבקש, ומבלי לטעון כלפיכם טענת הגנה כלשהי שיכולה לעמוד למבקש בקשר לחיוב כלשהו כלפיכם.
3. ערבות זו תישאר בתוקף עד ליום 31/01/2024, ולאחר מכן תהיה בטלה ומבוטלת. כל דרישה על פי ערבות זו צריכה להתקבל אצלנו בכתב לא יאוחר מהתאריך הנקוב ברישא של סעיף זה.
4. ערבות זו הינה בלתי חוזרת ובלתי תלויה ולא ניתנת לביטול.
5. ערבות זו אינה ניתנת להעברה ולהסבה בכל אופן שהוא.

בכבוד רב,

_____ : **בנק**
 _____ : **סניף**
 _____ : **כתובת**

מסמך ח' (2) – נוסח ערבות הביצוע

לכבוד
מועצה אזורית עמק המעינות

הנדון: ערבות בנקאית צמודה מס' _____

1. על-פי בקשת: _____ מס' זיהוי _____ (להלן: "המבקש") אנו ערבים בזה כלפיכם לתשלום כל סכום עד לסך כולל של _____ ₪ (במילים: _____ ש"ח) (להלן: "הסכום הנ"ל") המגיע או עשוי להגיע לכם מאת המבקש על-פי חוזה מס' _____ לביצוע _____.
2. הסכום הנ"ל צמוד למדד המחירים לצרכן הידוע במועד חתימת כתב ערבות זה כפי שמתפרסם על-ידי הלשכה המרכזית לסטטיסטיקה, באופן הבא:
 - א. המדד היסודי - המדד הידוע במועד חתימת כתב ערבות זה.
 - ב. המדד החדש - המדד הידוע בעת התשלום.
 - ג. אם יתברר בעת התשלום כי המדד החדש גבוה מהמדד היסודי, יחושב סכום הערבות כשהוא מוגדל בשיעור זהה לשיעור עליית המדד החדש לעומת המדד היסודי. אם יתברר בעת התשלום כי המדד החדש נמוך מהמדד היסודי, יחושב סכום הערבות כשהוא מוקטן בשיעור זהה לשיעור ירידת המדד החדש לעומת המדד היסודי. אם יתברר בעת התשלום כי המדד החדש שווה למדד היסודי, תשולם קרן הערבות בלבד.
3. אנו מתחייבים לשלם לכם כל סכום עד לגובה הסכום הנ"ל, תוך לא יאוחר משבעה ימים מקבלת דרישתכם הראשונה בכתב, בתוספת הפרשי התנודות במדד, מבלי להטיל עליכם חובה להוכיח את דרישתכם ומבלי שתהיו חייבים לדרוש את התשלום תחילה מאת המבקש.
4. אתם תהיו רשאים לדרוש מאיתנו את תשלומי של הסכום הנ"ל בפעם אחת או במספר דרישות, שכל אחת מהן מתייחסת לחלק מהסכום הנ"ל בלבד, בתנאי שסך דרישותיכם לא יעלה על הסך הכולל הנ"ל.
5. ערבות זו תישאר בתוקף עד ליום _____, ולאחר מכן תהיה בטלה ומבוטלת. כל דרישה על פי ערבות זו צריכה להתקבל אצלנו בכתב לא יאוחר מהתאריך הנקוב ברישא של סעיף זה.
6. ערבות זו הינה בלתי חוזרת ובלתי תלויה ולא ניתנת לביטול.
7. ערבות זו אינה ניתנת להעברה ולהסבה בכל אופן שהוא.

בכבוד רב,

_____ : בנק
 _____ : סניף
 _____ : כתובת

מסמך ח' (3) – נוסח ערבות הבדק

לכבוד
מועצה אזורית עמק המעיינות

הנדון: ערבות בנקאית צמודה מס' _____

8. על-פי בקשת: _____ מס' זיהוי _____ (להלן: "המבקש") אנו ערבים בזה כלפיכם לתשלום כל סכום עד לסך כולל של _____ ש"ח (במילים: _____ ש"ח) (להלן: "הסכום הנ"ל") המגיע או עשוי להגיע לכם מאת המבקש בקשר לבדק ואחריות לטיב ביצוע עבודתו אצלכם על-פי חוזה מס' _____ לביצוע _____.
9. הסכום הנ"ל צמוד למדד המחירים לצרכן הידוע במועד חתימת כתב ערבות זה כפי שמתפרסם על-ידי הלשכה המרכזית לסטטיסטיקה, באופן הבא:
- א. המדד היסודי - המדד הידוע במועד חתימת כתב ערבות זה.
- ב. המדד החדש - המדד הידוע בעת התשלום.
- ג. אם יתברר בעת התשלום כי המדד החדש גבוה מהמדד היסודי, יחושב סכום הערבות כשהוא מוגדל בשיעור זהה לשיעור עליית המדד החדש לעומת המדד היסודי. אם יתברר בעת התשלום כי המדד החדש נמוך מהמדד היסודי, יחושב סכום הערבות כשהוא מוקטן בשיעור זהה לשיעור ירידת המדד החדש לעומת המדד היסודי. אם יתברר בעת התשלום כי המדד החדש שווה למדד היסודי, תשולם קרן הערבות בלבד.
10. אנו מתחייבים לשלם לכם כל סכום עד לגובה הסכום הנ"ל, תוך לא יאוחר משבעה ימים מקבלת דרישתכם הראשונה בכתב, בתוספת הפרשי התנודות במדד, מבלי להטיל עליכם חובה להוכיח את דרישתכם ומבלי שתהיו חייבים לדרוש את התשלום תחילה מאת המבקש.
11. אתם תהיו רשאים לדרוש מאיתנו את תשלומו של הסכום הנ"ל בפעם אחת או במספר דרישות, שכל אחת מהן מתייחסת לחלק מהסכום הנ"ל בלבד, בתנאי שסך דרישותיכם לא יעלה על הסך הכולל הנ"ל.
12. ערבות זו תישאר בתוקף עד ליום _____, ולאחר מכן תהיה בטלה ומבוטלת. כל דרישה על פי ערבות זו צריכה להתקבל אצלנו בכתב לא יאוחר מהתאריך הנקוב ברישא של סעיף זה.
13. ערבות זו הינה בלתי חוזרת ובלתי תלויה ולא ניתנת לביטול.
14. ערבות זו אינה ניתנת להעברה ולהסבה בכל אופן שהוא.

בכבוד רב,

_____ : בנק
 _____ : סניף
 _____ : כתובת

מסמך י' – תצהיר המציע (ככל סצ'ר י' לחוק את החלופה שאינה רלוונטית)

שמספרו _____ (להלן: "הספק"), לאחר שהוזהרתי כחוק כי עלי לומר את האמת וכי אהיה צפוי לעונשים הקבועים בחוק אם לא אעשה כן, מצהיר בזאת, בכתב, כדלקמן:

1. תצהירי זה ניתן בהתאם לקבוע בחוק עסקאות גופים ציבוריים, התשל"ו – 1976 (להלן: "החוק"). כל המונחים שלהלן יפורשו בהתאם לאמור בחוק.

2. הנני מצהיר בזאת כי הספק ובעל זיקה אליו לא הורשעו בפסק דין חלוט ביותר משתי עבירות לפי חוק עובדים זרים.

- א -

אם הורשעו ביותר משתי עבירות לפי חוק עובדים זרים, הרי שבמועד חתימת תצהיר זה חלפה שנה אחת לפחות ממועד ההרשעה האחרונה.

3. הנני מצהיר בזאת כי הספק ובעל זיקה אליו לא הורשעו בפסק דין חלוט ביותר משתי עבירות לפי חוק שכר מינימום.

- א -

אם הורשעו ביותר משתי עבירות לפי חוק שכר מינימום, הרי שבמועד חתימת תצהיר זה חלפה שנה אחת לפחות ממועד ההרשעה האחרונה.

4. הנני מצהיר בזאת כי הוראות סעיף 9 לחוק שוויון זכויות לאנשים עם מוגבלות לא חלות על הספק.

- א -

הוראות סעיף 9 לחוק שוויון זכויות לאנשים עם מוגבלות חלות על הספק והוא מקיים אותן. בהקשר זה:

* אם הספק מעסיק 100 עובדים לפחות, הרי שהנני מתחייב לפנות למנכ"ל משרד העבודה הרווחה והשירותים החברתיים לשם בחינת יישום חובות הספק לפי סעיף 9 לחוק שוויון זכויות, ובמידת הצורך – לשם קבלת הנחיות בקשר ליישומן.

- א -

* בעקבות התקשרות קודמת בין הספק לבין המזמינה, פנה הספק למנכ"ל משרד העבודה הרווחה והשירותים החברתיים לשם בחינת יישום חובותיו ולצורך קבלת הנחיות בקשר ליישומן. ככל שהתקבלו הנחיות כאמור, פעל הספק ליישומן.

בכל מקרה הנני מתחייב להעביר העתק מתצהיר זה למנכ"ל משרד העבודה הרווחה והשירותים החברתיים, בתוך 30 ימים מהמועד בו יוכרז הספק כזוכה במכרז (אם יזכה).

5. הנני מצהיר כי זה שמי, זו חתימתי ותוכן תצהירי דלעיל אמת.

חתימה

תאריך

אישור

אני הח"מ _____ עו"ד מאשר/ת כי ביום _____ הופיע בפני במשרדי ברח' _____ מר/גב' _____ שזיהה עצמו על-ידי ת"ז מס' _____, ואחרי שהוזהרתי כי עליו להצהיר את האמת וכי יהיה צפוי לעונשים הקבועים בחוק אם לא יעשה כן, אישר את נכונות ההצהרה הנ"ל וחתם עליה. כמו כן, הנני מאשר כי _____ רשום בישראל על פי דין וכי ה"ה _____, אשר חתם על הצהרה זו, מוסמך לעשות כן בשמו.

עו"ד

נספח ביטוח

לעניין הגדרות נספח ביטוח זה:

"המבוטח" -

"מבקש האישור" – מועצה אזורית עמק המעינות ו/או החברה הכלכלית עמק המעינות בע"מ ו/או תאגידים ו/או חברות עירוניים ו/או גופי סמך רשתיים ו/או עמותות בשליטתם ו/או וועדי היישובים ו/או האגודות ו/או הקיבוצים ו/או מנהליהם ו/או עובדיהם
"העבודות" - שיפוץ מחסניות קליטה ומועדוני נוער בכפר רופין.

1. מבלי לגרוע מאחריות המבוטח על פי הסכם זה או על פי כל דין, על המבוטח לערוך ולקיים, על חשבון המבוטח, אצל חברת ביטוח מורשית כדין בישראל, החל מיום מתן האישור לביצוע העבודות ועד למסירה הסופית של העבודות ויציאת המבוטח ו/או מי מטעם המבוטח מאתר העבודות, ובקשר עם ביטוחים שהינם על בסיס מועד הגשת התביעה, למשך תקופה נוספת של 7 שנים לאחר מסירת העבודות, ביטוחים הולמים, ככל שנהוגים בתחום פעילות המבוטח (לפי העניין: ביטוח אש מורחב, ביטוח אבדן תוצאתי, ביטוח חבות מעבידים, ביטוח אחריות כלפי צד שלישי, ביטוח אחריות מקצועית, ביטוח חבות מוצר, ביטוח עבודות קבלניות, ביטוחי כלי רכב), בגבולות אחריות סבירים בהתאם לאופי והיקף הסכם זה, ומבלי לגרוע מכלליות האמור, לכל הפחות את הביטוחים המפורטים בנספח המצ"ב להסכם זה והמהווים חלק בלתי נפרד הימנו (בהתאמה להלן: "**ביטוחי המבוטח**" ו-"**אישורי ביטוחי המבוטח**").

כן מוסכם כי על המבוטח מוטלת החובה לערוך את כל שינוי בביטוחי המבוטח, שיידרש על ידי הגורם המממן (אם קיים), ובלבד שאינו פוחת מהדרישות המפורטות בנספח ביטוח זה.

2. ביטוחי המבוטח יכללו הוראות לפיהם:

2.1. **ביטוח עבודות קבלניות** - שם המבוטח יכלול, בין היתר, כל גורם או בעל זכויות שלמבקש האישור קיימת התחייבות כלפיו בכתב להיכלל בשם המבוטח או כמוטב לתגמולי הביטוח, טרם קרות מקרה הביטוח.

מוסכם כי בקרות מקרה ביטוח המכוסה במסגרת פרק 1 (ביטוח רכוש) לביטוח העבודות הקבלניות, מבקש האישור הינו המוטב הבלעדי לקבלת תגמולי הביטוח על-פי הפרק והזכות לניהול משא ומתן וקבלת תגמולי הביטוח כאמור נתונה למבקש האישור ו/או למי שמבקש האישור יורה על כך. מבקש האישור יעביר למבוטח כספים מתוך תגמולי הביטוח שיתקבלו בפועל (אם יתקבלו), מאת המבטח בגין הנזק שנגרם למבוטח, עד לגובה הסכום הדרוש לקימום האובדן ו/או הנזק כפי שאושר על-ידי המבטח והשמאי מטעם המבטח, זאת בהתאם להתקדמות המבוטח בשיקום האבדן או הנזק ובניכוי סכום ההשתתפות העצמית הנקובה בפוליסה.

הביטוח לא ישונה לרעה או לא יבוטל, אלא מחמת אי תשלום פרמיה, ובכל מקרה בכפוף לכך שתשלח לידי מבקש האישור הודעה על כך בדואר רשום, 60 יום מראש.

2.2. **ביטוח "כל הסיכונים"** - המבטח אבדן או נזק פיזי, לרבות גניבה ופריצה, לכל רכוש, ציוד ומתקנים מכל סוג שהוא שהובאו על ידי המבוטח ו/או מי מטעם ו/או או עבור המבוטח לאתר העבודות ו/או המשמשים את המבוטח לצורך ביצוע העבודות, ואשר לא נועדו להוות חלק בלתי נפרד מהעבודות, על בסיס ערך כינון.

2.3. **ביטוח "אש מורחב"** - המבטח את העבודות, כולן או מקצתן, בעת ייצורן או הרכבתן מחוץ לאתר העבודות, מפני אבדן או נזק עקב אש, עשן, ברק, התפוצצות, רעידת אדמה, סערה וסופה, שיטפון, נזקי נוזלים והתבקעות צינורות, פגיעה על ידי כלי טיס, פגיעה כל ידי כלי רכב, פרוצות, שביתות, נזק בזדון ופריצה. למבוטח הזכות שלא לערוך את הביטוח המפורט בסעיף זה לעיל, ככל שכלל העבודות מבוצעות באתר העבודות.

2.4. **ביטוח כלי רכב** - בגין כלי רכב בבעלות ו/או באחריות המבוטח ו/או המשמשים את המבוטח במסגרת העבודות:

2.4.1. ביטוח חובה כנדרש על-פי דין וביטוח צד שלישי (רכוש) עקב השימוש בכלי רכב בגבול אחריות שלא יפחת מ- 750,000 ₪ לכלי.

למבוטח הזכות שלא לערוך ביטוח צד שלישי כאמור אולם יראו בכך "ביטוח עצמי" כאילו נערך ביטוח צד ג' כאמור.

2.4.2. ביטוח מקיף.

2.4.3. ביטוח כל הסיכונים לציוד מכני הנדסי, כולל פריצה, שוד, רעידת אדמה, סיכונים טבע ונזק בזדון, מפני אובדן או נזק פיזי בלתי צפוי, הנובע מסיבה כלשהי, במלוא ערך כינון.

הביטוח יכלול כיסוי לצד שלישי בגין פגיעה גופנית או נזק לרכוש בגבול אחריות של 1,000,000 ₪ בגין כל כלי הנדסי כבד.

הביטוח יורחב לשפות את מבקש האישור ו/או את בעלי הזכויות הנוספים בשל אחריות שעלולה להיות מוטלת על מי מהם עקב השימוש בציוד, בכפוף לסעיף אחריות צולבת.

2.5. הפרת תנאי ביטוחי המבוטח והתנאותיהם ו/או אי עמידה בתנאי הביטוחים בתום לב לא תגרע מזכויות מבקש האישור ו/או בעלי הזכויות הנוספים לקבלת שיפוי על פי הביטוחים כאמור.

2.6. היקף הכיסוי לא יפחת מתנאי ביט. חריג רשלנות רבתי (אם קיים) יבוטל, אולם אין בביטול הסעיף כאמור כדי לגרוע מזכויות המבטח וחובות המבוטח על פי חוק חוזה ביטוח התשמ"א - 1981.

2.7. היה וקיים סעיף המפקיע ו/או מצמצם בדרך כלשהי את אחריות המבטח מכל סיבה, לרבות תנאים מוקדמים לכיסוי ו/או אמצעי מיגון ו/או ביטוח חסר ו/או מידע חיתומי שגוי ו/או מטעה, סעיף זה לא יופעל כלפי מבקש האישור ו/או הבאים מטעם מבקש האישור ו/או כלפי בעלי הזכויות הנוספים.

- 2.8. מבטח המבוטח מוותר על זכות התחלוף כלפי מבקש האישור ו/או כלפי הבאים מטעם מבקש האישור, כלפי בעלי הזכויות הנוספים וכן כלפי קבלנים, יועצים וגורמים אחרים באתר בו מבוצעות העבודות (ובלבד שבהסכמיהם של הקבלנים, היועצים והגורמים האחרים כאמור נכלל ויתור על זכות התחלוף מקביל לטובת המבוטח), אולם הויתור על זכות התחלוף כאמור לא יחול כלפי אדם שגרם לנזק בזדון.
- 2.9. בכל מקרה בו תופסקנה העבודות על ידי המבוטח טרם השלמתן מכל סיבה שהיא, על המבוטח להמציא אישור ממבטח המבוטח על המשך עריכת הפוליסה לביטוח העבודות הקבלניות בידי מבקש האישור ו/או כל גוף אחר שמבקש האישור יורה עליו, בכפוף לתשלום פרמיה בגין ביטוח זה, ככל שישנה.
3. על המבוטח להמציא לידי מבקש האישור, 7 ימים ממועד החתימה על הסכם זה, ובכל מקרה כתנאי מקדים לתחילת ביצוע העבודות, את אישורי ביטוחי המבוטח, חתומים בידי מבטח המבוטח, בהתאם להוראות המפקח על הביטוח, רשות שוק ההון, ביטוח וחיסכון 2019-1-6 וכך למשך כל תקופת העבודות וכל עוד מוטלת על המבוטח החובה לערוך ביטוחים כמפורט בנספח ביטוח זה.
- לבקשת מבקש האישור, יעביר המבוטח עותק של הפוליסה לביטוח העבודות הקבלניות.
- בכל פעם שמבטח המבוטח יודיע למבקש האישור כי מי מביטוחי המבוטח עומד להיות מבוטל או עומד לחול בו שינוי לרעה, על המבוטח לערוך את אותו הביטוח מחדש ולהמציא אישור עריכת ביטוח חדש, לפני מועד ביטול הביטוח או השינוי לרעה כאמור.
- מוסכם כי בכל מקרה בו יחול שינוי בהוראות המפקח על הביטוח כאמור, מבקש האישור רשאי להחליף את דוגמת נוסח אישורי ביטוחי המבוטח בנוסח אישורי ביטוח חלופיים, וזאת בכפוף להתחייבויות הביטוח של המבוטח כמפורט בנספח ביטוח זה ובאישורי ביטוחי המבוטח.
4. מובהר כי אי המצאת אישורי ביטוחי המבוטח במועד או בהתאם להוראות נספח ביטוח זה, לא תגרע מהתחייבויות המבוטח על פי הסכם זה, ומבלי לגרוע מכלליות האמור לרבות התחייבויות בדבר לוחות זמנים, ועל המבוטח לקיים את כל התחייבויות המבוטח על פי הסכם זה גם אם ימנע מהמבוטח ביצוע העבודות בשל אי הצגת אישורי ביטוחי המבוטח במועד. מוסכם כי המבוטח יהיה מנוע מלהעלות כל טענה ו/או דרישה כלפי מבקש האישור ו/או כלפי הבאים מטעם מבקש האישור ו/או כלפי בעלי הזכויות הנוספים עקב כך שלא יתאפשר למבוטח להתחיל בביצוע העבודות טרם הומצאו אישורי ביטוחי המבוטח כנדרש.
5. מבקש האישור רשאי לבדוק את אישורי ביטוחי המבוטח, ועל המבוטח לבצע כל שינוי או תיקון שיידרש על מנת להתאימם להתחייבויות המבוטח כאמור בנספח ביטוח זה. מוסכם בזה במפורש כי אין בעריכת ביטוחי המבוטח, בהמצאת אישורי ביטוחי המבוטח ו/או בבדיקתם ו/או באי בדיקתם ו/או בשינויים כדי להוות אישור בדבר התאמת ביטוחי המבוטח למוסכם ואין בכך כדי להטיל אחריות כלשהי על מבקש האישור ו/או על מי מטעם מבקש האישור ו/או לצמצם את אחריות המבוטח על-פי הסכם זה ו/או על-פי דין.
6. מוסכם בזאת, כי היקף הכיסוי הביטוחי ובכלל זאת קביעת גבולות האחריות כאמור בנספח ביטוח זה ובאישור ביטוחי המבוטח, הינה בבחינת דרישה מזערית המוטלת על המבוטח, שאינה פוטרת את המבוטח ממלוא החבות על-פי הסכם זה ו/או על-פי דין. למבוטח לא תהא כל טענה ו/או דרישה כלפי מבקש האישור ו/או כלפי מי מהבאים מטעם מבקש האישור בכל הקשור לגבולות האחריות האמורים ו/או כל טענה אחרת בנושא גובה ו/או היקף הכיסוי הביטוחי שהוצא על ידי המבוטח.
7. המבוטח פוטר את מבקש האישור ו/או את מי מהבאים מטעם מבקש האישור, את בעלי הזכויות הנוספים וכן קבלנים, יועצים וגורמים אחרים באתר בו מבוצעות העבודות (ובלבד שבהסכמיהם של הקבלנים, היועצים והגורמים האחרים כאמור נכלל פטור מקביל לטובת המבוטח), מאחריות לאבדן או לנזק אשר עלול להיגרם לרכוש כלשהו שיובא על-ידי ו/או מטעם ו/או עבור המבוטח לאתר ביצוע העבודות ו/או לסביבתם ו/או אשר משמש את המבוטח לצורך ביצוע העבודות (ומבלי לגרוע מכלליות האמור, לרבות משאיות, כלי רכב, נגררים וכלי שינוע כלשהם) וכן מאחריות לאבדן או נזק אשר המבוטח זכאי לשיפוי בגינו על פי ביטוחי הרכוש שהתחייב המבוטח לערוך כאמור בנספח ביטוח זה, בין אם נערכו על-ידי המבוטח ובין אם לאו, או שהמבוטח זכאי לשיפוי בגינו אלמלא ההשתתפויות העצמיות הנקובות בפוליסות ו/או ביטוח חסר ו/או הפרת תנאי הפוליסות, אולם הפטור כאמור לא יחול לטובת אדם שגרם לנזק בזדון.
- בכפוף לפטור המפורט בסעיף זה לעיל, רשאי המבוטח שלא לערוך ביטוחי רכוש, במלואם או בחלקם, ואולם הפטור המפורט בסעיף זה לעיל יחול כאילו נערכו הביטוחים כאמור במלואם.
8. על המבוטח להודיע למבקש האישור מיד על כל אירוע העלול להוות עילה לתביעה על-פי ביטוחי המבוטח, ולשתף פעולה עם מבקש האישור ו/או מי מטעם מבקש האישור, ככל שיידרש, לשם מימוש תביעת ביטוח אשר יוחלט על-ידי מבקש האישור להגישה למבטחים.
- למען הסר ספק, מודגש במפורש כי על המבוטח לשאת בתשלומי דמי הביטוח ובסכומי ההשתתפות העצמית. סכומים אלה יהיו ניתנים לקיזוז על ידי מבקש האישור מכל סכום שיגיע למבוטח על פי הסכם זה.
9. ידוע למבוטח כי במידה ובאתר העבודות מועסקת חברה שמירה מטעם מבקש האישור ו/או מי מטעם מבקש האישור, לא מוטלת על חברת השמירה כאמור כל חובה לשמור על רכוש המבוטח ו/או מי מטעם המבוטח (במפורש לרבות רכוש קבלנים וקבלני משנה). כן, מוסכם במפורש כי חוק השומרים התשכ"ז-1967 אינו חל על הסכם זה ועל נספחיו.
10. הוראות נספח הביטוח לעיל יובאו לידיעת מנהלים, עובדים וקבלנים מטעם המבוטח.

11. ככל שיועסקו על ידי המבוטח קבלני משנה בקשר עם העבודות, על המבוטח לוודא כי הינם מקיימים ביטוחים מתאימים, בהתאם לאופי והיקף ההתקשרות עימם, או לחילופין לכלול אותם בביטוחי המבוטח, וזאת למשך כל תקופת התקשרותם עם המבוטח או לתקופה מאוחרת יותר על פי המוגדר בנספח ביטוח זה.
- באחריות המבוטח לדאוג כי סעיפי הביטוח שיקללו בהסכמים השונים שיחתמו בין המבוטח לבין קבלני משנה במסגרת ו/או בקשר עם העבודות, יכללו סעיפים לפיהם כל הזכויות בביטוחיהם, כגון וויתור על זכות התחלוף, הרחבות שיפוי, ראשוניות, פטור בגין נזק לרכושם, וכן פטור בגין כל טענה ו/או תביעה בקשר לתוכן או היקף ביטוח העבודות הקבלניות, יוקנו גם לטובת מבקש האישור ו/או לטובת בעלי הזכויות הנוספים.
12. על המבוטח והבאים מטעם המבוטח לנקוט בכל אמצעי הבטיחות והזהירות הנדרשים לשם מניעת פגיעה, אבדן או נזק לגופו ו/או לרכושו של כל אדם ו/או גוף שהוא בקשר עם ביצוע העבודות ובמיוחד לקיים סדרי עבודה לעבודות בחום, בדיקת קיומם של כבלים ו/או צנרת תת-קרקעית ו/או מערכות תת-קרקעיות במקום המיועד לעבודות החפירה ו/או הקידוח לפני תחילת ביצוע העבודות, הכנת דו"ח הנדסי בדבר מבנים סמוכים לאתר העבודה המתאר פגמים קיימים, אם קיימים, והוראות לנקיטת אמצעי מניעה אותם יש לבצע טרם תחילת ביצוע העבודות בגין נזקי רעד, ויברציה והחלשת משען.
13. מוסכם כי המבוטח יהא חייב בשיפוי מבקש האישור ו/או מי מטעם מבקש האישור בגין נזק ו/או תשלום שהיה אמור להיות משולם על-ידי מבטח המבוטח בכל מקרה שבו המבטח כאמור דחה תביעה מכל סיבה שהיא, בין היתר בשל טענה שאין בידי מבקש האישור ו/או מי מטעם מבקש האישור אישור ביטוחי המבוטח בתוקף ו/או בגין נזקים שבאחריות המבוטח לפי דין או לפי הסכם זה, וזאת מיד עם דרישת מבקש האישור הראשונה בכתב.
14. לא ערך המבוטח את ביטוחי המבוטח כמתחייב בנספח ביטוח זה ו/או לא חידשם ו/או לא קיימם במלואם או במועדם, תהא לרשות מבקש האישור הזכות, לאחר מתן הודעה למבוטח 14 יום מראש על כוונת מבקש האישור לעשות כן, לערוך את ביטוחי המבוטח ולשלם את דמי הביטוח וכל ההוצאות הנלוות לכך (במפורש לרבות דמים והפרשי הצמדה וריבית). כל ההוצאות בגין התשלומים וההוצאות של מבקש האישור עקב הפרת התחייבות המבוטח לערוך את ביטוחי המבוטח, יחולו על המבוטח בלבד, ולמבקש האישור תהא הזכות לנכות את הוצאות הביטוח מכל סכום שיגיע למבוטח, בצירוף הפרשי הצמדה וריבית כדין. אין בהוראות סעיף זה כדי לגרוע מהתחייבות המבוטח ו/או כדי להטיל על מבקש האישור אחריות כלשהי. מובהר, כי המבוטח יהיה אחראי באופן מלא לנזקים בלתי מבוטחים, לרבות נזקים שהם מתחת לסכום ההשתתפות העצמית. כמו כן, מוסכם במפורש כי המבוטח יהא חייב בפיצוי ו/או בשיפוי מבקש האישור בגין כל נזק ו/או תשלום שהמבוטח יחוייב בו לרבות תשלום השתתפות עצמית, בגין נזקים שבאחריות המבוטח לפי דין או לפי הסכם זה מיד עם דרישתו הראשונה בכתב.
15. המבוטח מצהיר בזאת כי בכפוף לקבלת דרישת מבקש האישור מחברת הביטוח, הוא מסכים ומאשר לחברת הביטוח להעביר פוליסה או פוליסות לפי בחירת מבקש האישור על שם מבקש האישור. כל זכויות וחובות הפוליסה או הפוליסות יחולו על מבקש האישור מיום שהפוליסה או הפוליסות הועברו על שמו. מיום ההעברה כל זכויות המבוטח בפוליסה או הפוליסות בטלות ומבוטלות. אישור זה שניתן על ידי המבוטח מותנה בכך שהמבוטח חדל מהעבודה נשוא ההסכם לפרק זמן העולה על עשרה ימים או שהמבוטח הפך לחדל פירעון או שהמבוטח לא שילם עבור הפוליסה או הפוליסות או שהמבוטח הפך לפושט רגל או שחברת הביטוח החליטה לבטל את הפוליסה מסיבות המותרות לה לפי הדין או תנאי הפוליסה ולא נערכה ע"י המבוטח פוליסה אחרת, זהה, חלופית תחתיה בתוך 10 ימים כאמור.
16. הפרה של איזה מהוראות נספח ביטוח זה תהווה הפרה יסודית. על אף האמור, מוסכם כי אי המצאת אישורי ביטוחי המבוטח לא תחשב כהפרה יסודית אלא לאחר דרישת מבקש האישור להמצאת אישורי ביטוחי המבוטח, 10 ימים מראש ובכתב, ובתנאי כי המבוטח ערך את הביטוחים הנדרשים כמפורט בנספח ביטוח זה על נספחיו.

אישור ביטוח

תאריך הנפקת האישור:		אישור קיום ביטוחים - ביטוח עבודות קבלניות / בהקמה		
אישור ביטוח זה מהווה אסמכתא לכך שלמבוטח ישנה פוליסת ביטוח בתוקף, בהתאם למידע המפורט בה. המידע המפורט באישור זה אינו כולל את כל תנאי הפוליסה וחריגיה. יחד עם זאת, במקרה של סתירה בין התנאים שמפורטים באישור זה לבין התנאים הקבועים בפוליסת הביטוח יגבר האמור בפוליסת הביטוח למעט במקרה שבו תנאי באישור זה מיטיב עם מבקש האישור.				
מבקש האישור הראשי	גורמים נוספים הקשורים למבקש האישור וייחשבו כמבקש האישור	המבוטח/המועמד לביטוח	מען הנכס המבוטח/ כתובת ביצוע העבודות	מעמד מבקש האישור
שם: מועצה אזורית עמק המעיינות ו/או החברה הכלכלית עמק המעיינות בע"מ	שם: תאגידים ו/או חברות עירוניים ו/או גופי סמך רשתיים ו/או עמותות בשליטתם ו/או וועדי היישובים ו/או האגודות ו/או הקיבוצים ו/או מנהליהם ו/או עובדיהם	שם: _____ ו/או קבלנים וקבלני משנה (מכל דרגה) ועובדיהם	מען הנכס: _____	<input type="checkbox"/> קבלן הביצוע <input type="checkbox"/> קבלני משנה <input type="checkbox"/> שוכר <input checked="" type="checkbox"/> אחר: _____
ת.ז./ח.פ.: 500223078	ת.ז./ח.פ.: _____	ת.ז./ח.פ.: _____	תיאור העבודות: שיפוץ מחסניות קליטה ומועדוני נוער בכפר רופין.	
מען: ד.נ. בקעת בית שאן	מען: _____	מען: _____		
	תיאור הקשר למבקש האישור הראשי: חברת אס ו/או חברת בת ו/או חברת אחות ו/או חברה קשורה ו/או חברה שלובה ו/או חלק מקבוצה			

כיסויים

פרקי הפוליסה חלוקה לפי גבולות אחריות או סכומי ביטוח	מספר הפוליסה	נוסח ומהדורת פוליסה	ת. תחילה	ת. סיום	גבול האחריות / סכום ביטוח / שווי העבודה		מטבע	כיסויים נוספים בתוקף וביטול חריגים
					לתקופה	למקרה		
כל הסיכונים עבודות קבלניות הרחבות לדוגמה רכוש סמוך		ביט			עד 20% מסכום הביטוח, מיני 500,000		₪	309, 313, 314, 316, 318, 324, 328, 334 - תקופת תחזוקה (12 חודשים) 345
					עד 20% מסכום הביטוח, מיני 500,000			
					עד 20% מסכום הביטוח, מיני 500,000			
					עד 15% מהנוק, מיני 200,000			
					עד 15% מהנוק, מיני 200,000			
					עד 10% מסכום הביטוח, מיני 500,000			
					עד 20% מסכום הביטוח			
					מלוא סכום הביטוח			
					עד 10% מהנוק			
					עד 15% מהנוק, מיני 200,000			
צד ג' הרחבות לדוגמה נזק ישיר - מתקנים תת קרקעיים רעד והחלשת משען		ביט			4,000,000	4,000,000	₪	302, 309, 312, 315, 318, 322, 328, 329, 340
					מלוא גבול האחריות			
					25% מגבול האחריות			
אחריות מעבידים		ביט			20,000,000	20,000,000	₪	309, 318, 328, 344

פירוט השירותים (בכפוף, לשירותים המפורטים בהסכם בין המבוטח למבקש האישור, יש לציין את קוד השירות מתוך הרשימה המפורטת בנספח ג'): 009
062

ביטול/שינוי הפוליסה
שינוי לרעת מבקש האישור או ביטול של פוליסת ביטוח, לא ייכנס לתוקף אלא 60 יום לאחר משלוח הודעה למבקש האישור בדבר השינוי או הביטול.

חתימת האישור

מסמך ו'

כתב כמויות ומחירים

29-2023



איחוד מבנה מגורים -ב'

כפר רופין

סעיף	תאור	יח'	כמות	מחיר	סה"כ
02	עבודות בטון יצוק באתר				
02.050	מרצפים ורצפות				
02.050.0020	מרצפי בטון ב-30 (שקיעה 5", חשיפה 2-4) יצוקים על מצע או על הקרקע בעובי 10 ס"מ (המצע נמדד בנפרד)	מ"ר	2.00	143.00	286.00
	סה"כ למרצפים ורצפות				286.00
	סה"כ לעבודות בטון יצוק באתר				286.00
04	עבודות בניה				
04.010	בניה בבלוקי בטון				
04.010.0020	מחיצות בלוקי בטון חלולים בעובי 10 ס"מ	מ"ר	21.00	181.00	3,801.00
04.010.0040	קירות בלוקי בטון חלולים 4 חורים בעובי 20 ס"מ	מ"ר	3.50	210.00	735.00
	סה"כ לבניה בבלוקי בטון				4,536.00
04.030	בניה בבלוקי פומיס				
	סה"כ לבניה בבלוקי פומיס				0.00
	סה"כ לעבודות בניה				4,536.00
05	עבודות איטום				
05.001	הערות כלליות לפרק 05 עבודות איטום				
	2. כל העבודות בפרק זה כפופות לנאמר ב"מפרט כללי לעבודות בבין" ("האוגדן הכחול") כולל אופני המדידה, אלא אם צויין אחרת בסעיף.				
	סה"כ להערות כלליות לפרק 05 עבודות איטום				0.00
05.028	איטום רצפות חדרים רטובים				
05.028.0010	איטום רצפות חדרים רטובים בציפויים ביטומניים אלסטומריים מושבחים בפולימרים מסוג "אלסטופלקס" או "אלסטופז" או "מסטיגום 10" או ש"ע, לרבות פריימר ביטומני מסוג "פז יסוד" או "פריימר מסטיגום" או "ספיר יסודי 1000" או ש"ע בכמות 300 גר/מ"ר, ב-2 שכבות ציפוי (בכמות של כ-3 ק"ג/מ"ר) לקבלת ציפוי יבש בעובי של 2 מ"מ	מ"ר	6.50	84.00	546.00
	סה"כ לאיטום רצפות חדרים רטובים				546.00
05.029	איטום מפגשים מחיצות/קירות בחדרים רטובים				
	סה"כ לאיטום מפגשים מחיצות/קירות בחדרים רטובים				0.00

סעיף	תאור	יח'	כמות	מחיר	סה"כ
05.031	הכנת קירות מבנים לאיטום, נדבך חוצץ רטיבות ואיטום סף חלון				
05.031.1000	איטום סף חלון, ברוחב של עד 80 ס"מ, בחומר צמנטי מוגמש מסוג "סיקה טופ סיל 107" או "איטומט פלוס 502" או ש"ע לקבלת ציפוי יבש בעובי של 2 מ"מ, לרבות הגבהת האיטום ב- 20 ס"מ לאורך הגליפים	מ'	4.00	75.00	300.00
	סה"כ להכנת קירות מבנים לאיטום, נדבך חוצץ רטיבות ואיטום סף חלון				300.00
05.035	איטום קירות בציפוי צמנטי				
05.035.0022	איטום קירות בציפוי צמנטי פולימרי דו רכיבי גמיש מסוג "סיקה טופ סיל 107" או "איטומט פלוס 502" או "ספירקוט E-730" או "הידרוסיל 102" או "בי. ג'י רדיטופ 701" (המקטין חדירת גז ראדון) או ש"ע בשתי שכבות (בכמות של כ- 3 ק"ג/מ"ר) לקבלת ציפוי יבש בעובי של 2.5 מ"מ	מ"ר	30.00	55.00	1,650.00
	סה"כ לאיטום קירות בציפוי צמנטי				1,650.00
	סה"כ לעבודות איטום				2,496.00
07	מתקני תברואה				
07.041	אסלות, מיכלי הדחה ומשתנות				
	הערות: 1. סעיפים לנקודות תברואה - קומפלט (צנרת מים, צנרת ביוב והרכבת הכלים) וקבועות כולל התקנה בלבד - ראה בתת פרק 07.049. 2. המחירים כוללים אספקה והתקנה בשלמות של הקבועות, חיבור למערכות מים וביוב, לרבות האביזרים הדרושים כגון: צינורות לחיבורי מים, צינור מאריך גמיש למיכל הדחה, ספחים, זויות וברכיים לחיבור דלוחין, סיפון לכיורים, ברזי ניל וקונזולות תמיכה. 3. אביזרים במקלחת ממתכת מצופה כרום ומפלב"מ (נירוסטה) - ראה תת פרק 30.011.				
07.041.0010	אסלה מחרס לבן סוג א' - לרבות מושב, מכסה כבד מפלסטיק ומיכל הדחה מפלסטיק דו כמותי דגם "P" או ש"ע	יח'	2.00	1,100.00	2,200.00
	סה"כ לאסלות, מיכלי הדחה ומשתנות				2,200.00
07.042	כיורים				
07.042.0300	כיור מטבח מחרס לבן סוג א' מותקן מתחת למשטח במידות 60/40 ס"מ, דגם "גל דור" או ש"ע	יח'	1.00	970.00	לא לסיכום
	סה"כ לכיורים				0.00
07.044	מקלחות				

איחוד מבנה מגורים -ב'

כפר רופין

סעיף	תאור	יח'	כמות	מחיר	סה"כ
07.044.0034	נגיש- מערכת קיר (אינטרפופ) למקלחת 4 דרך סידרה "ענבר" מק"ט 59101 או ש"ע לרבות מערכת התקנה מוקדמת מתחת לטיח, כיסוי חיצוני למערכת קיר מק"ט 69111, זרוע מהקיר וראש מקלחת	קומפ	2.00	1,300.00	2,600.00
	סה"כ למקלחות				2,600.00
07.046	<u>משטחי שיש (אבן). משטחי "אבן קיסר" ומשטחים אקריליים</u>				
07.046.0031	משטח קוורץ של "אבן קיסר" או ש"ע (קבוצה 1 - בייסיק) דגם 9141, 6041, 3141, 3040 בעובי 2 ס"מ וברוחב עד 65 ס"מ, לרבות עיבוד קנט ישר בעובי המשטח עם פאזה עדינה, עיבוד פתחים לכיור סטנדרטי במידות 40/60 ס"מ בהתקנה תחתונה ולברז "פרח" (ברז מהשיש)	מ'	5.80	1,320.00	לא לסיכום
	סה"כ למשטחי שיש (אבן), משטחי "אבן קיסר" ומשטחים אקריליים				0.00
07.049	<u>נקודות תברואה לקבועות והתקנה בלבד של קבועות</u>				
	2. סעיפי נקודות התברואה שלהלן, כוללים את כל הצנרת הנדרשת כמצויין בסעיף, (צינור מים קרים, צינור מים חמים מבודד, צנרת דלוחין ושופכין) עד לקיר חוץ של המבנה, באורך של עד 2.0 מ' כל אחד, לרבות עטיפת בטון או קיבוע הצינורות שמתחת לריצוף, הרכבת הכלים הסניטריים, הסוללות וכל הנדרש לחיבורים למערכת המים והביוב - בשלמות, מלבד אספקת הכלים כמפורט בסעיף, שיהיו על חשבון המזמין. סעיפי הנקודות בפרק זה למדידה				
07.049.0020	נקודה לכיור, לרבות צינור מים קרים עד 2.0 מ' וצינור דלוחין עד 2.0 מ', התקנת הכיור והסוללה (לא כולל אספקה של כיור, ברז או סוללה וברזי ניל אשר ישולמו בנפרד), חציבה בקיר בלוקים ותיקונו לאחר ההתקנה, הכל בשלמות קומפלט	קומפ	3.00	1,300.00	3,900.00
07.049.0050	הוספת נקודת מים קרים מנקודת מים קיימת (למדיח או כיור), לרבות צינור מים קרים עד 1.0 מ' וצינור דלוחין עד 1.0 מ'	קומפ	1.00	770.00	770.00
07.049.0075	נקודה לברז גן למים קרים או ברז למקרר, לרבות צינור מים קרים עד 2.0 מ' אורך וברז	קומפ	2.00	800.00	1,600.00
07.049.0100	נקודה לאסלה, לרבות צינור מים קרים עד 2.0 מ', צינור ניקוז לשפכים מ-P.V.C עד 2.0 מ' מותקן גלוי ו/או במעבר קיר ומחובר לצינור איורור קיים והתקנת אסלה, מיכל הדחה וברז הקיר (לא כולל אספקה של אסלה, מיכל הדחה, ברזים וצינור גמיש אשר ישולמו בנפרד), חציבה בקיר בלוקים ותיקונו לאחר ההתקנה, הכל בשלמות, קומפלט	קומפ	2.00	1,820.00	3,640.00

איחוד מבנה מגורים -ב'
כפר רופין



סעיף	תאור	יח'	כמות	מחיר	סה"כ
07.049.0190	נקודה למקלחת לרבות צינור מים קרים עד 2.0 מ', צינור מים חמים מבודד עד 2.0 מ' וצינור דלוחין עד 2.0 מ', התקנת מערכת קיר למקלחת 3 דרך + ראש מקלחת ומחסום רצפה, חציבה בקיר בלוקים ותיקונו לאחר ההתקנה. (לא כולל עיבוד מיוחד של רצפת המקלחת ו/או התקנת מוזאיקה אשר ישולמו בנפרד וכן לא כולל אספקה של מערכת קיר 3 דרך + ראש מקלחת, אשר ישולמו בנפרד) הכל בשלמות, קומפלט	קומפ	2.00	2,000.00	4,000.00
07.049.0401	הכנה לחיבור מכונת כביסה, לרבות צינור מים קרים עד 2.0 מ', צינור מים חמים מבודד עד 2.0 מ', צינור דלוחין עד 1.0 מ', התקנת סוללה, מחסום מיוחד עם זקף לחיבור צינור הגומי למכונת הכביסה, ברז קיר (ניל) וכל החיבורים למערכת הביוב והמים, (לא כולל אספקה של סוללה אשר תשולם בנפרד) קומפלט	קומפ	1.00	1,500.00	1,500.00
07.049.2000	התקנה בלבד של אסלה ומיכל הדחה, וחיבורם למערכת המים והביוב (האסלה, המושב, מיכל ההדחה, ברזים וצינור גמיש יסופקו ע"י המזמין)	יח'	2.00	430.00	860.00
	סה"כ לנקודות תברואה לקבועות והתקנה בלבד של קבועות				16,270.00
	סה"כ למתקני תברואה				21,070.00
08	מתקני חשמל				
08.017	נקודות מאור				
	<p>הערות: 1. העיקרון של מדידת נקודות (נק' מאור, בתי תקע וכד') הינו שכל נקודה כוללת את הצינורות והמוליכים או הכבלים, במרחק כלשהו של הנקודות מהלוח (חלקם קרובים ללוח וחלקם רחוקים). חישוב נקודה הינה לפי נקודה ראשונה תשולם כנקודה מלאה וכל נקודה נוספת (מאור או שקע) באותו מעגל תיספר כחצי נקודה.</p> <p>2. נקודת מאור היא יציאה לגוף תאורה או למאוורר המחובר למעגל מאור. לדוגמה: אם 5 גופי תאורה מופעלים ע"י מפסק אחד - התשלום יחושב לפי 1 נק' מאור רגילה ועוד 4 חצאי נקודות = 1+2=3 נקודות סה"כ.</p> <p>3. התקנה חשיפה היא התקנה סמויה העשויה להיות חשיפה באמצעות פתיחת פתחים או הורדת מכסים או סילוק מחיצות.</p>				
08.017.0010	נקודת מאור מושלמת במעגל חד פזי לרבות צינורות בהתקנה גלויה או חשיפה, כבלי נחושת N2XY/FR ו/או מוליכי נחושת עם בידוד P.V.C בחתך 1.5 מ"מ" מהלוח עד היציאה מהתקרה או הקיר ועד המפסקים, מפסק/י זרם יחיד או כפול או דו קוטבי או חילוף או צלב או לחצנים או מוגן מים או משוריין, דגם מיראז' כדוגמת "ארכה" או ש"ע ומוליך נוסף עבור נקודה לתאורת חירום, אם נדרש, לרבות וו תליה	נק'	13.00	185.00	2,405.00
	סה"כ לנקודות מאור				2,405.00

איחוד מבנה מגורים -ב'
כפר רופין

סעיף	תאור	יח'	כמות	מחיר	סה"כ
08.018	נקודות בתי תקע				
08.018.0010	נקודת בית תקע מושלמת עשויה כבלי נחושת N2XY/FR ו/או מוליכי נחושת עם בידוד P.V.C בחתך 3X1.5 מ"מ, מושחלים בצנרת בהתקנה סמויה או חשיפה, מהלוח עד בית התקע וכן בית תקע 16 אמפר, דגם מיראז' כדוגמת "ארכה" או ש"ע, מותקן תה"ט, לרבות מתאמים ותיבות הסתעפות, הכל מושלם	נק'	30.00	182.00	5,460.00
08.018.0030	תוספת לנקודת בית תקע עבור ב"ת כפול להתקנה ע"הט או תה"ט	יח'	5.00	25.00	125.00
08.018.0080	תוספת לנקודת בית תקע עבור ב"ת מוגן מים	יח'	5.00	27.00	135.00
08.018.0185	עמדת עבודה הכוללת רב בתי תקע דוגמת "ע.ד.א. פלסט" דגם D17 או ש"ע ל-6 אביזרים, לרבות 4 בתי תקע A16, נקודת בית תקע A16 עם צנרת ומוליכים 2.5 מ"מ, מתאמים לשקעי תקשורת ומודולים עוורים, צנרת הכנה לתקשורת עם חוט משיכה (2 נקודות מתח נמוך ללא אביזרים) ו-2 נקודות טלפון מושלמות לרבות אביזרים וכבל	יח'	2.00	1,000.00	2,000.00
	סה"כ לנקודות בתי תקע				7,720.00
08.031	כבלי נחושת (XLPE) N2XY				
08.031.0140	כבלי נחושת מסוג (XLPE) N2XY/FR-1 בחתך 5X4 מ"מ"ר קבועים למבנה, מונחים על סולמות או בתעלות או מושחלים בצינורות לרבות חיבור בשני הקצוות, כדוגמת "ארכה" או ש"ע	מ'	70.00	27.20	1,904.00
	סה"כ לכבלי נחושת (XLPE) N2XY				1,904.00
08.040	הארקות והגנות אחרות				
08.040.0040	הארקות יסוד של מבנה. מחיר בהערכה לפי מ"ר שטח קומת היסוד של הבנין	מ"ר	50.00	15.40	770.00
	סה"כ להארקות והגנות אחרות				770.00
08.043	בדיקות בודק מוסמך, סריקות תרמוגרפיות ועוצמת תאורה למתקני חשמל				
08.043.0010	בדיקת מתקן חשמל דירתי במתח נמוך ע"י בודק מוסמך לרבות תשלום עבור הבדיקה, הגשת תוכניות וסיוע לבודק בעריכת המדידות	קומפ	1.00	750.00	750.00
	סה"כ לבדיקות בודק מוסמך, סריקות תרמוגרפיות ועוצמת תאורה למתקני חשמל				750.00
08.061	מבנה ללוחות חשמל ותיבות C.I				



איחוד מבנה מגורים -ב'

כפר רופין

סעיף	תאור	יח'	כמות	מחיר	סה"כ
08.061.0610	מבנה לוח דירתי להתקנה עה"ט, מחומר פלסטי "כבה מאליו", מקום ל-24 מא"זים (לרבות חווט, שילוט, פסי אפס והארקה ודלת שקופה (עבור מא"זים ישולם בנפרד)	יח'	1.00	228.00	228.00
08.061.0620	מבנה לוח דירתי להתקנה עה"ט, מחומר פלסטי "כבה מאליו", מקום ל-36 מא"זים (לרבות חווט, שילוט, פסי אפס והארקה ודלת שקופה (עבור מא"זים ישולם בנפרד)	יח'	1.00	305.00	305.00
08.061.1000	התקנה מכנית וחיבור חשמלי של לוח חשמל דירתי בגודל עד 36 מא"זים (לרבות שילוט	יח'	1.00	500.00	500.00
	על הקבלן להגיש תוכנית חשמל ולוח חשמל לאישור המזמין.				
	סה"כ למבנה ללוחות חשמל ותיבות C.I				1,033.00
08.062	מא"זים אופיין C				
08.062.0020	מא"ז אופיין C לזרם 10-32 אמפר חד קוטבי, כושר ניתוק 6 קילואמפר	יח'	13.00	39.00	507.00
	סה"כ למא"זים אופיין C				507.00
08.063	מאמ"תים				
08.063.0010	מאמ"תים עד 3X40אמפר כושר ניתוק 25 קילואמפר בהגנה תרמית ומגנטית ניתנת לכיוון (לרבות ידית רגילה)	יח'	1.00	825.00	825.00
	סה"כ למאמ"תים				825.00
08.082	גופי תאורה שונים				
08.082.0070	גוף תאורה מפוליקרבונט להתקנה לקיר או לתקרה דוגמת "חרמון" או ש"ע עם נורת TCD 2X11 ווט, כולל מוגן מים למקלחות ולחוץ מותקן מושלם	יח'	10.00	250.00	2,500.00
	סה"כ לגופי תאורה שונים				2,500.00
	סה"כ למתקני חשמל				18,414.00
09	עבודות טיח				
09.011	טיח פנים				
09.011.0010	תיקוני טיח ושליכת פנים וחוץ כהכנה לצבע, לאחר פירוקים והריסות, שתי שכבות סרגל בשני כיוונים על שטחים מישוריים, לרבות עיבוד מקצועות (פינות) וזוויתנים	קומפ	1.00	5,000.00	5,000.00
	סה"כ לטיח פנים				5,000.00
	סה"כ לעבודות טיח				5,000.00

איחוד מבנה מגורים -ב'
כפר רופין

סעיף	תאור	יח'	כמות	מחיר	סה"כ
10	עבודות ריצוף וחיפוי				
10.031	ריצוף באריחי גרניט פורצלן וקרמיקה				
10.031.0042	ריצוף באריחי גרניט פורצלן/קרמיקה בהדבקה במידות 33/33 ס"מ או 25/50 ס"מ או 45/45 ס"מ או 50/50 ס"מ או 60/60 ס"מ, מחיר יסוד 60 ש"ח/מ"ר כולל ח"ג, פגלים, כולל רובה	מ"ר	90.00	220.00	19,800.00
	סה"כ לריצוף באריחי גרניט פורצלן וקרמיקה				19,800.00
10.050	חיפוי קירות				
10.050.0031	חיפוי קירות פנים באריחי גרניט פורצלן/קרמיקה במידות 20-60 ס"מ, 25/50 ס"מ, 20-25/40 ס"מ, 30/90 ס"מ, מחיר יסוד 60 ש"ח/מ"ר כולל ח"ג כולל רובה	מ"ר	30.00	248.00	7,440.00
	סה"כ לחיפוי קירות				7,440.00
10.080	אלמנטים טרומיים מטרצו, מדרגות ואדני חלונות				
10.080.0110	אדני חלונות מלוחות שיש (אבן) "חברון" מלוטש בעובי 3 ס"מ וברוחב עד 30 ס"מ, מחיר יסוד 60 ש"ח/מ"א	מ'	3.00	172.00	516.00
	סה"כ לאלמנטים טרומיים מטרצו, מדרגות ואדני חלונות				516.00
	סה"כ לעבודות ריצוף וחיפוי				27,756.00
11	עבודות צביעה				
11.011	צבע וסיוד פנים, על טיח, בטון, בלוקים וגבס				
11.011.0200	צבע "סופרקריל" או ש"ע על טיח פנים או גבס במריחה או בהתזה, לרבות שכבת יסוד "טמבורפיל" או ש"ע ושתי שכבות "סופרקריל" או ש"ע	מ"ר	180.00	29.40	5,292.00
11.011.0710	צבע מגן נגד עובש ופטריות "סופרקריל אקריל" או ש"ע על טיח פנים ב-3 שכבות	מ"ר	40.00	35.00	1,400.00
	סה"כ לצבע וסיוד פנים, על טיח, בטון, בלוקים וגבס				6,692.00
11.012	צבע חוץ על טיח, בטון וגבס				
11.012.0030	צבע "סופרקריל מ.ד" או ש"ע על טיח חוץ שפריך בהתזה (כושר כיסוי 5-6 מ"ר/ליטר), לרבות שכבת יסוד "יסוד קושר" ושתי שכבות "סופרקריל מ.ד" או ש"ע	מ"ר	150.00	42.00	6,300.00
	סה"כ לצבע חוץ על טיח, בטון וגבס				6,300.00

איחוד מבנה מגורים -ב'
כפר רופין

סעיף	תאור	יח'	כמות	מחיר	סה"כ
	סה"כ לעבודות צביעה				12,992.00
12	עבודות אלומיניום				
12.0330	חלון קיפ מאולגן/צבוע כדוגמת קליל 4400 או 4500 או ש"ע, בשטח עד 0.5 מ"ר	יח'	2.00	1,510.00	3,020.00
12.011	חלון אלומיניום נגרר אגף על אגף (הזזה) של 2 אגפים ב-2 מסלולים				
12.011.0310	חלון נגרר אגף על אגף של 2 אגפים ב-2 מסלולים מאולגן/צבוע כדוגמת קליל "בלגי" 1700 או ש"ע, בשטח מעל 1.0 מ"ר ועד 2.0 מ"ר, זכוכית בידודית כולל רשת נגד יתושים	יח'	4.00	1,300.00	5,200.00
	סה"כ לחלון אלומיניום נגרר אגף על אגף (הזזה) של 2 אגפים ב-2 מסלולים				5,200.00
12.016	חלון אלומיניום קיפ וחלון קבוע				
12.016.0330	חלון קיפ מאולגן/צבוע כדוגמת קליל 4400 או 4500 או ש"ע, בשטח עד 0.5 מ"ר זכוכית בידודית	יח'	2.00	1,510.00	3,020.00
	סה"כ לחלון אלומיניום קיפ וחלון קבוע				3,020.00
12.065	תריסי רפפה ותריסי גלילה מאלומיניום ומנועים חשמליים לתריסים				
12.065.1210	תריס עם רפפות P.V.C, נגרר אגף אחד לרבות חוצץ אנכי, בשטח מעל 1.0 מ"ר ועד 2.0 מ"ר	מ"ר	4.00	600.00	2,400.00
	סה"כ לתריסי רפפה ותריסי גלילה מאלומיניום ומנועים חשמליים לתריסים				2,400.00
	סה"כ לעבודות אלומיניום				13,640.00
16	מתקני הסקה				
16.070	מרכזיה וצנרת לחימום בגז				
16.070.0010	מרכזיה עשויה מצנרת פלדה שחורה קוטר 1/2" סקדיוול 40 עם 8-10 יציאות לחיבור צנרת נחושת קוטר 3/8" לרבות ברז סגירה כדורי ראשי לגז, הספחים והאביזרים והתחברות לבלוני הגז הקיימים	קומפ	1.00	900.00	900.00

איחוד מבנה מגורים -ב'
כפר רופין

סעיף	תאור	יח'	כמות	מחיר	סה"כ
16.070.0020	צנרת נחושת לגז קוטר 3/8" בתוך שרוול פלסטי להגנה, בתוך הרצפה ובקירות לנקודת צריכה לפי דרישה	מ'	20.00	75.00	1,500.00
16.070.0030	נקודות התחברות למערכת הגז בקיר, לרבות ברז גז תקני	יח'	1.00	56.00	56.00
	סה"כ למרכיזה וצנרת לחימום בגז				2,456.00
	סה"כ למתקני הסקה				2,456.00
19	מסגרות חרש				
19.030	סיכוך בלוחות פחי פלדה ופנלים מבודדים				
19.030.0210	סיכוך גגות בפנל מבודד בעובי 50 מ"מ, הפנל עשוי מפח טרפזי עליון ותחתון בעובי 0.4 מ"מ מגולוון וצבוע בצבע לבן (RAL 9016) בצידו החיצוני ובצבע בסיס בצידו הפנימי (לכיוון הבידוד), עם בידוד פוליאוריטן מוקצף במשקל 40 ק"ג/מ"ק	קומפ	1.00	19,000.00	לא לסיכום
	סה"כ לסיכוך בלוחות פחי פלדה ופנלים מבודדים				0.00
	סה"כ למסגרות חרש				0.00
20	נגרות חרש וסיכוך				
20.010	נגרות חרש				
20.010.0070	תיקון ארגז רוח ברוחב פרוס של 60 ס"מ, מורכב מלוחות עץ וצבוע שלוש פעמים ב"לזור" או ש"ע	מ'	40.00	240.00	9,600.00
	סה"כ לנגרות חרש				9,600.00
20.020	סיכוך ברעפים				
	סה"כ לסיכוך ברעפים				0.00
	סה"כ לנגרות חרש וסיכוך				9,600.00
22	רכיבים מתועשים בבניין				
22.025	תקרות גבס, ספוג ופתחי שירות				
22.025.0010	תקרת גבס, לרבות לוח גבס בעובי 12.5 מ"מ וקונסטרוקציה (בגובה עד 1.0 מ')	מ"ר	10.00	230.00	2,300.00
	סה"כ לתקרות גבס, ספוג ופתחי שירות				2,300.00
	סה"כ לרכיבים מתועשים בבניין				2,300.00
24	הריסות ופירוקים				
24.0001	פירוק לוח חשמל דירתי	קומפ	2.00	500.00	1,000.00

איחוד מבנה מגורים -ב'
 כפר רופין

סעיף	תאור	יח'	כמות	מחיר	סה"כ
24.0002	פירוק דוד לשימור כולל ניתוק מים וחשמל,	קומפ	1.00	300.00	300.00
24.0003	פירוק צלחת יס כולל כבלים	קומפ	1.00	150.00	150.00
24.0004	פירוק רעפי חרס מגג רעפים כולל פינוי כולל טיפול והחלפה של לוחות עץ פגומים במידת הצורך באישור המפקח	קומפ	1.00	5,000.00	5,000.00
24.001	הערות כלליות לפרק 24 הריסות ופירוקים				
	3. כל מחירי עבודות ההריסה, הפירוק, הניסור וכו' כוללים סילוק הפסולת למקום המאושר לכך ע"י הרשויות המקומיות למרחק של עד 15 ק"מ מהאתר (להטמנה או תחנת מעבר הקרובה ביותר), לפי הוראת המפקח.				
	4. האלמנטים המפורקים הראויים לדעת המפקח לשימוש חוזר, יפורקו בזהירות מירבית, כדי למנוע פגיעה בשלמותם, ויאוחסנו בשטח האתר, במחסן שברשות המזמין.				
	5. כל המחירים כוללים חומר + עבודה + רווח ונקובים בשקלים חדשים (ללא מע"מ) והינם מחירי קבלן ראשי.				
	יש להביא אישור קונסטרוקטור ע"ח הקבלן לאישור לפני ביצוע ההריסות.				
	סה"כ להערות כלליות לפרק 24 הריסות ופירוקים				0.00
24.012	הריסת קירות ומחיצות מבניה/בטון והריסת עמודי בטון				
24.012.0010	הריסת קירות בנויים ומטויחים ו/או מחופים בקרמיקה, בעובי עד 15 ס"מ, לרבות חגורות בטון בתוך הבניה	מ"ר	30.00	103.00	3,090.00
24.012.0040	הריסת מחיצות בנויות ומטויחות ו/או מחופות בקרמיקה, בעובי 7 ס"מ או 10 ס"מ, לרבות חגורות בטון בתוך הבניה	מ"ר	30.00	93.00	2,790.00
	סה"כ להריסת קירות ומחיצות מבניה/בטון והריסת עמודי בטון				5,880.00
24.041	פירוק ריצוף				
24.041.0010	פירוק ריצוף קיים כולל ספי שיש מפתני דלתות	מ"ר	90.00	40.00	3,600.00
	סה"כ לפירוק ריצוף				3,600.00
24.042	פירוק חיפוי קירות וסיתות טיח				
24.042.0010	פירוק אריחי חרסינה או קרמיקה מקירות קיימים אשר אינם מיועדים להריסה לרבות סיתות שכבת הטיט	מ"ר	20.00	55.00	1,100.00
	סה"כ לפירוק חיפוי קירות וסיתות טיח				1,100.00

איחוד מבנה מגורים - ב'
כפר רופין

סעיף	תאור	יח'	כמות	מחיר	סה"כ
24.050	פירוק כלים סניטריים ומשטחי שיש (אבן)				
24.050.0010	פירוק אסלות עם כל אביזריהן, לרבות מיכלי ההדחה, ניתוק מקווי מים ומנקזים וסתימת הפתחים לפי הצורך	יח'	2.00	196.00	392.00
24.050.0020	פירוק כיור רחצה או כיור מטבח עם כל אביזריהם וסוללה בעמידה, לרבות ניתוק מקווי מים ומנקזים וסתימת כל הפתחים לפי הצורך	יח'	4.00	154.00	616.00
24.050.0060	פירוק אמבטיה וסוללה עם כל אביזריהם, לרבות ניתוק מקווי מים ומנקזים וסתימת כל הפתחים לפי הצורך	יח'	2.00	410.00	820.00
24.050.0192	פירוק ארון מטבח תחתון ברוחב 60 ס"מ ובגובה 90 ס"מ, פירוק השיש נמדד בנפרד	מ'	4.00	98.00	392.00
24.050.0194	פירוק ארון מטבח עליון ברוחב 30 ס"מ ובגובה 60 ס"מ	מ'	2.00	77.00	154.00
24.050.0200	פירוק משטחי שיש (אבן) במטבחים, ברוחב עד 60 ס"מ	מ'	4.00	93.00	372.00
2,746.00	סה"כ לפירוק כלים סניטריים ומשטחי שיש (אבן)				
24.060	פירוק דלתות, חלונות ומעקות פלדה				
24.060.0010	פירוק דלתות עץ חד כנפיות ומשקופיהן	יח'	6.00	151.00	906.00
24.060.0030	פירוק חלונות עץ דו כנפיים במידות עד 1.2/1.2 מ' ומשקופיהם	יח'	4.00	130.00	520.00
24.060.0045	פירוק חלונות אלומיניום ומשקופיהם - בשטח עד 2 מ"ר	יח'	6.00	119.00	714.00
24.060.0070	פירוק דלתות אלומיניום ומשקופיהן - בשטח עד 4.0 מ"ר	יח'	2.00	213.00	426.00
2,566.00	סה"כ לפירוק דלתות, חלונות ומעקות פלדה				
24.072	פירוק אלמנטים מאסבסט צמנט				
	הערה: כל העבודות לפירוק אלמנטים מאסבסט, יבוצעו ע"י קבלן אסבסט מורשה, בהתאם לכל הנחיות המשרד להגנת הסביבה ויכללו (למעט בדיקות מעבדה לניטור סביבתי) הגשת תוכנית/בקשה להיתר עבודה (נמדד בנפרד), ביצוע הטמנה, קבלת אישור הטמנה בכתב והגשת דו"ח סיום למשרד להגנת הסביבה.				
24.072.0010	פירוק לוחות אסבסט צמנט בגג קיים, לרבות פינוי בהתאם להנחיות המשרד להגנת הסביבה, ללא בדיקות מעבדה לניטור סביבתי. גובה הגג הינו עד 3.5 מ' במפלס התחתון של קונסטרוקציה הגג, המדידה לפי שטח נטו של שיפוע הגג, ללא חפיות. המחיר הינו לכמות מעל 100 מ"ר ועד 250 מ"ר. העבודה כוללת הגשת תוכנית/בקשה להיתר עבודה עם אסבסט צמנט על פי נוהלי המשרד להגנת הסביבה (האגף לאבק מזיק), ישולם באישור מיוחד של המפקח	מ"ר	10.00	99.00	990.00

איחוד מבנה מגורים -ב'
כפר רופין

סעיף	תאור	יח'	כמות	מחיר	סה"כ
	סה"כ לפירוק אלמנטים מאסבסט צמנט				990.00
	סה"כ להריסות ופירוקים				23,332.00
30	ריהוט וציוד מורכב בבנין				
30.011	אביזרים במקלחת ובשירותים				
30.011.0010	מחזיק נייר פתוח ממתכת מצופה כרום, מותקן מושלם	יח'	1.00	138.00	138.00
	סה"כ לאביזרים במקלחת ובשירותים				138.00
30.012	ארונות לשירותי אורחים ולאמבטיה ותאים ננעלים (לוקרים)				
30.012.0210	ארון אמבטיה תלוי 2 מגירות ודלת טריקה שקטה באורך 80 ס"מ דגם "שוהם" או ש"ע, גוף עץ סנדוויץ עם צבע אפוקסי לבן מבריק וחזית מ-MDF, לרבות משטח ישר מחרס עם כיור ומראה קריסטלית, עיבוד פתח לברז בעמידה, כולל ברז וחיבור למערכת המים והביוב	יח'	2.00	1,940.00	3,880.00
	סה"כ לארונות לשירותי אורחים ולאמבטיה ותאים ננעלים (לוקרים)				3,880.00
	סה"כ לריהוט וציוד מורכב בבנין				4,018.00
34	מערכות גילוי וכיבוי אש				
34.001	הערות כלליות לפרק 34 מערכות גילוי וכיבוי אש				
	7. מערכות גילוי וכיבוי אש הן בעלות תקן מאושר UL/FM.				
	8. כל המחירים (אלא אם צויין בסעיף "עבודה/התקנה בלבד") כוללים חומר + עבודה + רווח ונקובים בשקלים חדשים (ללא מע"מ) והינם מחירי קבלן מתקני השמל.				
	סה"כ להערות כלליות לפרק 34 מערכות גילוי וכיבוי אש				0.00
34.011	אביזרים לרכזת אזורים, במערכת לגילוי אש ועשן				
34.011.0020	גלאי עשן אופטי (PVC) למערכת רגילה	יח'	2.00	337.00	674.00
	סה"כ לאביזרים לרכזת אזורים, במערכת לגילוי אש ועשן				674.00
	סה"כ למערכות גילוי וכיבוי אש				674.00
40	פיתוח נופי				
40.051	ריצוף משטחים ושבילים				

איחוד מבנה מגורים -ב'
כפר רופין

סה"כ	מחיר	כמות	יח'	תאור	סעיף
2,400.00	240.00	10.00	מ"ר	משטח בטון ב-30 לשבילים ומדרכות יצוק באתר בעובי 10 ס"מ, לרבות רשת ברזל מרותכת קוטר 8 מ"מ כל 20/20 ס"מ, החלקת פני הבטון ומישקים	40.051.0010
2,400.00				סה"כ לריצוף משטחים ושבילים	
2,400.00				סה"כ לפיתוח נופי	
				קווי מים, ביוב ותיעול	57
				חיבור צינורות ביוב לשוחות קיימות	57.047
1,280.00	1,280.00	1.00	קומפ	חיבור צינור ביוב P.V.C קוטר 110 מ"מ לשוחה קיימת, לרבות חפירה בצמוד לשוחה הקיימת, עבודות החיבור, שאיבות, הטיית שפכים, מחבר שוחה, עיבוד המתעל וכל החומרים הדרושים, מותקן מושלם	57.047.0190
1,280.00				סה"כ לחיבור צינורות ביוב לשוחות קיימות	
1,280.00				סה"כ לקווי מים, ביוב ותיעול	

סה"כ לאיחוד מבנה מגורים -ב'

סה"כ לאיחוד מבנה מגורים -ב'

286.00	02 עבודות בטון יצוק באתר
4,536.00	04 עבודות בניה
2,496.00	05 עבודות איטום
21,070.00	07 מתקני תברואה
18,414.00	08 מתקני חשמל
5,000.00	09 עבודות טיח
27,756.00	10 עבודות ריצוף וחיפוי
12,992.00	11 עבודות צביעה
13,640.00	12 עבודות אלומיניום
2,456.00	16 מתקני הסקה
0.00	19 מסגרות חרש
9,600.00	20 נגרות חרש וסיכוך
2,300.00	22 רכיבים מתועשים בבניין
23,332.00	24 הריסות ופירוקים
4,018.00	30 ריהוט וציוד מורכב בבנין
674.00	34 מערכות גילוי וכיבוי אש
2,400.00	40 פיתוח נופי
1,280.00	57 קווי מים, ביוב ותיעול
152,250.00	סה"כ עלות
25,882.50	מע"מ בשיעור 17%
178,132.50	סה"כ כולל מע"מ
סה"כ במילים:	
תאריך מדד:	מדד מכרז / הצעה:

איחוד מבנה מגורים-א' למכרז

כפר רופין

סעיף	תאור	יח'	כמות	מחיר	סה"כ
02	עבודות בטון יצוק באתר				
02.050	מרצפים ורצפות				
02.050.0020	מרצפי בטון ב-30 (שקיעה "5, חשיפה 4-2) יצוקים על מצע או על הקרקע בעובי 10 ס"מ (המצע נמדד בנפרד)	מ"ר	2.00	143.00	286.00
	סה"כ לעבודות בטון יצוק באתר				286.00
04	עבודות בניה				
04.010	בניה בבלוקי בטון				
04.010.0020	מחיצות בלוקי בטון חלולים בעובי 10 ס"מ	מ"ר	21.00	181.00	3,801.00
04.010.0040	קירות בלוקי בטון חלולים 4 חורים בעובי 20 ס"מ	מ"ר	3.50	210.00	735.00
04.030	בניה בבלוקי פומיס				
	סה"כ לעבודות בניה				4,536.00
05	עבודות איטום				
05.001	הערות כלליות לפרק 05 עבודות איטום				
05.001.0004	2. כל העבודות בפרק זה כפופות לנאמר ב"מפרט כללי לעבודות בנין" ("האוגדן הכחול") כולל אופני המדידה, אלא אם צויין אחרת בסעיף.				
05.028	איטום רצפות חדרים רטובים				
05.028.0010	איטום רצפות חדרים רטובים בציפויים ביטומניים אלסטומריים מושבחים בפולימרים מסוג "אלסטופלקס" או "אלסטופז" או "מסטיגום 10" או ש"ע, לרבות פריימר ביטומני מסוג "פז יסוד" או "פריימר מסטיגום" או "ספיר יסודי 1000" או ש"ע בכמות 300 גר/מ"ר, ב-2 שכבות ציפוי (בכמות של כ-3 ק"ג/מ"ר) לקבלת ציפוי יבש בעובי של 2 מ"מ	מ"ר	6.50	84.00	546.00
05.029	איטום מפגשים מחיצות/קירות בחדרים רטובים				
05.031	הכנת קירות מבנים לאיטום, נדבך חוצץ רטיבות ואיטום סף חלון				
05.031.1000	איטום סף חלון, ברוחב של עד 80 ס"מ, בחומר צמנטי מוגמש מסוג "סיקה טופ סיל 107" או "איטומט פלוס 502" או ש"ע לקבלת ציפוי יבש בעובי של 2 מ"מ, לרבות הגבהת האיטום ב-20 ס"מ לאורך הגליפים	מ'	4.00	75.00	300.00
05.035	איטום קירות בציפוי צמנטי				

איחוד מבנה מגורים-א' למכרז

כפר רופין

סעיף	תאור	יח'	כמות	מחיר	סה"כ
05.035.0022	איטום קירות בציפוי צמנטי פולימרי דו רכיבי גמיש מסוג "סיקה טופ סיל 107" או "איטומט פלוס 502" או "ספירקוט E-730" או "הידרוסיל 102" או "בי. ג'י רדיטופ 701" (המקטין חדירת גז ראדון) או ש"ע בשתי שכבות (בכמות של כ- 3 ק"ג/מ"ר) לקבלת ציפוי יבש בעובי של 2.5 מ"מ	מ"ר	30.00	55.00	1,650.00
	סה"כ לעבודות איטום				2,496.00
06	נגרות אומן ומסגרות פלדה				
06.010	דלתות עץ, פולימר וזכוכית				
06.010.0950	דלת מיציקת פולימר (WPC 100%) צבועה בתנור, חד כנפית לפתיחה צרית, במידות סטנדרט 60-90/205 ס"מ, גוון לבן, משקוף מפולימר קשיח WPC בגמר צבע אפוקסי, מנעול מגנטי וידיית מעוצבת, עמידה בפני נזקי מים, שריטות ומכות	יח'	5.00	1,800.00	9,000.00
06.020	ארונות מטבח, משטחי עבודה ודלפקים				
06.020.0020	יחידת ארון מטבח תחתון עשוי סנדוויץ' במידות 350/60/90 ס"מ, ציפוי פנים וציפוי חוץ פורמייקה כדוגמת "מקור הפורמיקה" או ש"ע, סוקל תחתון סנדוויץ'. הארון כולל: 4 מגירות, 4 דלתות פתיחה רגילה, 4 מחיצות, 2 דפנות, 3 מדפים (חלוקה לבחירת המזמין) מנגנוני טריקה שקטה	קומפ	2.00	3,500.00	7,000.00
06.031	דלתות פלדה ודלתות מתרוממות				
06.031.0025	דלת חד כנפית מפח מגולוון במידות 60-90/210 ס"מ ומשקוף פח מגולוון בעובי 1.5 מ"מ, הכנף מורכבת משני לוחות פלדה מגולוונים עם מילוי פוליאוריטן או צמר סלעים, לרבות ציפוי P.V.C או צביעה בתנור, מנעול צילינדר וידיית מתכת	יח'	3.00	2,640.00	7,920.00
23,920.00	סה"כ לנגרות אומן ומסגרות פלדה				
07	מתקני תברואה				
07.041	אסלות, מיכלי הדחה ומשתנות				
07.041.0001	הערות: 1. סעיפים לנקודות תברואה - קומפלט (צנרת מים, צנרת ביוב והרכבת הכלים) וקבועות כולל התקנה בלבד - ראה בתת פרק 07.049. 2. המחירים כוללים אספקה והתקנה בשלמות של הקבועות, חיבור למערכות מים וביוב, לרבות האביזרים הדרושים כגון: צינורות לחיבורי מים, צינור מאריך גמיש למיכל הדחה, ספחים, זויות וברכיים לחיבור דלוחין, סיפון לכיורים, ברזי ניל וקונזולות תמיכה. 3. אביזרים במקלחת ממתכת מצופה כרום ומפלב"מ (נירוסטה) - ראה תת פרק 30.011.				

איחוד מבנה מגורים-א' למכרז

כפר רופין

סעיף	תאור	יח'	כמות	מחיר	סה"כ
07.041.0010	אסלה מחרס לבן סוג א' - לרבות מושב, מכסה כבד מפלסטיק ומיכל הדחה מפלסטיק דו כמותי דגם "P" או ש"ע	יח'	2.00	1,100.00	2,200.00
07.042	כורים				
07.042.0300	כור מטבח מחרס לבן סוג א' מותקן מתחת למשטח במידות 60/40 ס"מ, דגם "גל דור" או ש"ע	יח'	1.00	970.00	970.00
07.044	מקלחות				
07.044.0034	נגיש- מערכת קיר (אינטרפוף) למקלחת 4 דרך סידרה "ענבר" מק"ט 59101 או ש"ע לרבות מערכת התקנה מוקדמת מתחת לטיח, כיסוי חיצוני למערכת קיר מק"ט 69111, זרוע מהקיר וראש מקלחת	קומפ	2.00	1,300.00	2,600.00
07.046	משטחי שיש (אבן). משטחי "אבן קיסר" ומשטחים אקריליים				
07.046.0031	משטח קוורץ של "אבן קיסר" או ש"ע (קבוצה 1 - בייסיק) דגם 9141, 6041, 3141, 3040 בעובי 2 ס"מ וברוחב עד 65 ס"מ, לרבות עיבוד קנט ישר בעובי המשטח עם פאזה עדינה, עיבוד פתחים לכיור סטנדרטי במידות 40/60 ס"מ בהתקנה תחתונה ולברז "פרח" (ברז מהשיש)	מ'	5.80	1,320.00	7,656.00
07.049	נקודות תברואה לקבועות והתקנה בלבד של קבועות				
07.049.0008	2. סעיפי נקודות התברואה שלהלן, כוללים את כל הצנרת הנדרשת כמצויין בסעיף, (צינור מים קרים, צינור מים חמים מבודד, צנרת דלוחין ושופכין) עד לקיר חוץ של המבנה, באורך של עד 2.0 מ' כל אחד, לרבות עטיפת בטון או קיבוע הצינורות שמתחת לריצוף, הרכבת הכלים הסניטריים, הסוללות וכל הנדרש לחיבורים למערכת המים והביוב - בשלמות, מלבד אספקת הכלים כמפורט בסעיף, שיהיו על חשבון המזמין.				
07.049.0020	נקודה לכיור, לרבות צינור מים קרים עד 2.0 מ' וצינור דלוחין עד 2.0 מ', התקנת הכיור והסוללה (לא כולל אספקה של כיור, ברז או סוללה וברזי ניל אשר ישולמו בנפרד), חציבה בקיר בלוקים ותיקונו לאחר ההתקנה, הכל בשלמות קומפלט	קומפ	3.00	1,300.00	3,900.00
07.049.0050	הוספת נקודת מים קרים מנקודת מים קיימת (למדיח או כיור), לרבות צינור מים קרים עד 1.0 מ' וצינור דלוחין עד 1.0 מ'	קומפ	1.00	770.00	770.00
07.049.0075	נקודה לברז גן למים קרים או ברז למקרר, לרבות צינור מים קרים עד 2.0 מ' אורך וברז	קומפ	2.00	800.00	1,600.00
07.049.0100	נקודה לאסלה, לרבות צינור מים קרים עד 2.0 מ', צינור ניקוז לשפכים מ-P.V.C עד 2.0 מ' מותקן גלוי ו/או במעבר קיר ומחובר לצינור איוורור קיים והתקנת אסלה, מיכל הדחה וברז הקיר (לא כולל אספקה של אסלה, מיכל הדחה, ברזים וצינור גמיש אשר ישולמו בנפרד), חציבה בקיר בלוקים ותיקונו לאחר ההתקנה, הכל בשלמות, קומפלט	קומפ	2.00	1,820.00	3,640.00

איחוד מבנה מגורים-א' למכרז

כפר רופין

סעיף	תאור	יח'	כמות	מחיר	סה"כ
07.049.0190	נקודה למקלחת לרבות צינור מים קרים עד 2.0 מ', צינור מים חמים מבודד עד 2.0 מ' וצינור דלוחין עד 2.0 מ', התקנת מערכת קיר למקלחת 3 דרך + ראש מקלחת ומחסום רצפה, חציבה בקיר בלוקים ותיקונו לאחר ההתקנה. (לא כולל עיבוד מיוחד של רצפת המקלחת ו/או התקנת מוזאיקה אשר ישולמו בנפרד וכן לא כולל אספקה של מערכת קיר 3 דרך + ראש מקלחת, אשר ישולמו בנפרד) הכל בשלמות, קומפלט	קומפ	2.00	2,000.00	4,000.00
07.049.0401	הכנה לחיבור מכונת כביסה, לרבות צינור מים קרים עד 2.0 מ', צינור מים חמים מבודד עד 2.0 מ', צינור דלוחין עד 1.0 מ', התקנת סוללה, מחסום מיוחד עם זקף לחיבור צינור הגומי למכונת הכביסה, ברז קיר (ניל) וכל החיבורים למערכת הביוב והמים, (לא כולל אספקה של סוללה אשר תשולם בנפרד) קומפלט	קומפ	1.00	1,500.00	1,500.00
07.049.2000	התקנה בלבד של אסלה ומיכל הדחה, וחיבורם למערכת המים והביוב (האסלה, המושב, מיכל ההדחה, ברזים וצינור גמיש יסופקו ע"י המזמין)	יח'	2.00	430.00	860.00
	סה"כ למתקני תברואה				29,696.00
08	מתקני חשמל				
08.017	נקודות מאור				
08.017.0009	הערות: 1. העיקרון של מדידת נקודות (נק' מאור, בתי תקע וכד') הינו שכל נקודה כוללת את הצינורות והמוליכים או הכבלים, במרחק כלשהו של הנקודות מהלוח (חלקם קרובים ללוח וחלקם רחוקים). בנוסף, גם המרחק בין גופי התאורה (בשירשור) אינו משנה את המחיר הממוצע של הנקודה. ישנם מקרים שבהם נקבע מראש שהמדידה תהיה לפי אורך הצינורות והמוליכים או הכבלים והאביזרים ולא לפי נקודות. שתי שיטות מדידה אלו נכונות לפי הספר הכחול, פרק 08-מתקני חשמל. 2. התקנה חשיפה היא התקנה סמויה העשויה להיות חשיפה באמצעות פתיחת פתחים או הורדת מכסים או סילוק מחיצות. 3. נקודת מאור היא יציאה לגוף תאורה או למאוורר המחובר למעגל מאור. לדוגמה: אם 5 גופי תאורה מופעלים ע"י מפסק אחד - התשלום יחושב לפי 5 נק' מאור.				
08.017.0010	נקודת מאור מושלמת במעגל חד פזי לרבות צינורות בהתקנה גלויה או חשיפה, כבלי נחושת N2XY/FR ו/או מוליכי נחושת עם בידוד P.V.C בחתך 1.5 מ"מ"ר מהלוח עד היציאה מהתקרה או הקיר ועד המפסקים, מפסקי זרם יחיד או כפול או דו קוטבי או חילוף או צלב או לחצנים או מוגן מים או משוריין, דגם מיראז' כדוגמת "ארכה" או ש"ע ומוליך נוסף עבור נקודה לתאורת חירום, אם נדרש, לרבות וו תליה	נק'	13.00	185.00	2,405.00
08.018	נקודות בתי תקע				

איחוד מבנה מגורים-א' למכרז
כפר רופין

סעיף	תאור	יח'	כמות	מחיר	סה"כ
08.018.0010	נקודת בית תקע מושלמת עשויה כבלי נחושת N2XY/FR ו/או מוליכי נחושת עם בידוד P.V.C בחתך 3X1.5 מ"מ, מושחלים בצנרת בהתקנה סמויה או חשיפה, מהלוח עד בית התקע וכן בית תקע 16 אמפר, דגם מיראז' כדוגמת "ארכה" או ש"ע, מותקן תה"ט, לרבות מתאמים ותיבות הסתעפות, הכל מושלם	נק'	30.00	182.00	5,460.00
08.018.0030	תוספת לנקודת בית תקע עבור ב"ת כפול להתקנה ע"ה ט או תה"ט	יח'	5.00	25.00	125.00
08.018.0080	תוספת לנקודת בית תקע עבור ב"ת מוגן מים	יח'	5.00	27.00	135.00
08.018.0185	עמדת עבודה הכוללת רב בתי תקע דוגמת "ע.ד.א. פלסט" דגם D17 או ש"ע ל-6 אביזרים, לרבות 4 בתי תקע A16, נקודת בית תקע A16 עם צנרת ומוליכים 2.5 מ"מ, מתאמים לשקעי תקשורת ומודולים עוררים, צנרת הכנה לתקשורת עם חוט משיכה (2 נקודות מתח נמוך ללא אביזרים) ו-2 נקודות טלפון מושלמות לרבות אביזרים וכבל	יח'	2.00	1,000.00	2,000.00
08.031	כבלי נחושת (XLPE) N2XY				
08.031.0140	כבלי נחושת מסוג (XLPE) N2XY/FR-1 בחתך 5X4 מ"מ ר קבועים למבנה, מונחים על סולמות או בתעלות או מושחלים בצינורות לרבות חיבור בשני הקצוות, כדוגמת "ארכה" או ש"ע	מ'	70.00	27.20	1,904.00
08.040	הארקות והגנות אחרות				
08.040.0040	הארקות יסוד של מבנה. מחיר בהערכה לפי מ"ר שטח קומת היסוד של הבנין	מ"ר	50.00	15.40	770.00
08.043	בדיקות בודק מוסמך, סריקות תרמוגרפיות ועוצמת תאורה למתקני חשמל				
08.043.0010	בדיקת מתקן חשמל דירתי במתח נמוך ע"י בודק מוסמך לרבות תשלום עבור הבדיקה, הגשת תוכניות וסיוע לבודק בעריכת המדידות	קומפ	1.00	750.00	750.00
08.061	מבנה ללוחות חשמל ותיבות C.I				
08.061.0610	מבנה לוח דירתי להתקנה עה"ט, מחומר פלסטי "כבה מאליו", מקום ל-24 מא"זים לרבות חווט, שילוט, פסי אפס והארקה ודלת שקופה (עבור מא"זים ישולם בנפרד)	יח'	1.00	228.00	228.00
08.061.0620	מבנה לוח דירתי להתקנה עה"ט, מחומר פלסטי "כבה מאליו", מקום ל-36 מא"זים לרבות חווט, שילוט, פסי אפס והארקה ודלת שקופה (עבור מא"זים ישולם בנפרד)	יח'	1.00	305.00	305.00
08.061.1000	התקנה מכנית וחיבור חשמלי של לוח חשמל דירתי בגודל עד 36 מא"זים לרבות שילוט	יח'	1.00	500.00	500.00
08.061.1001	על הקבלן להגיש תוכנית חשמל ולוח חשמל לאישור המזמין.				

איחוד מבנה מגורים-א' למכרז
כפר רופין

סעיף	תאור	יח'	כמות	מחיר	סה"כ
08.062	מא"זים אופיין C				
08.062.0020	מא"ז אופיין C לזרם 10-32 אמפר חד קוטבי, כושר ניתוק 6 קילואמפר	יח'	13.00	39.00	507.00
08.063	מאמ"תים				
08.063.0010	מאמ"תים עד 3X40 אמפר כושר ניתוק 25 קילואמפר בהגנה תרמית ומגנטית ניתנת לכיוון (לרבות ידית רגילה)	יח'	1.00	825.00	825.00
08.082	גופי תאורה שונים				
08.082.0070	גוף תאורה מפוליקרבונט להתקנה לקיר או לתקרה דוגמת "חרמון" או ש"ע עם נורת TCD 2X11 ווט, כולל מוגן מים למקלחות ולחוץ מותקן מושלם	יח'	10.00	250.00	2,500.00
18,414.00	סה"כ למתקני חשמל				
09	עבודות טיח				
09.011	טיח פנים				
09.011.0010	תיקוני טיח ושליכת פנים וחוף כהכנה לצבע, לאחר פירוקים והריסות, שתי שכבות סרגל בשני כיוונים על שטחים מישוריים, לרבות עיבוד מקצועות (פינות) וזוויתנים	קומפ	1.00	5,000.00	5,000.00
5,000.00	סה"כ לעבודות טיח				
10	עבודות ריצוף וחיפוי				
10.031	ריצוף באריחי גרניט פורצלן וקרמיקה				
10.031.0042	ריצוף באריחי גרניט פורצלן/קרמיקה בהדבקה במידות 33/33 ס"מ או 25/50 ס"מ או 45/45 ס"מ או 50/50 ס"מ או 60/60 ס"מ, מחיר יסוד 60 ש"ח/מ"ר כולל ח"ג, פנלים, כולל רובה	מ"ר	90.00	220.00	19,800.00
10.050	חיפוי קירות				
10.050.0031	חיפוי קירות פנים באריחי גרניט פורצלן/קרמיקה במידות 20-25/50-60 ס"מ, 20-25/40 ס"מ, 30/90 ס"מ, מחיר יסוד 60 ש"ח/מ"ר כולל ח"ג כולל רובה	מ"ר	30.00	248.00	7,440.00
10.080	אלמנטים טרומיים מטרצו, מדרגות ואדני חלונות				
10.080.0110	אדני חלונות מלוחות שיש (אבן) "חברון" מלוטש בעובי 3 ס"מ וברוחב עד 30 ס"מ, מחיר יסוד 60 ש"ח/מ"א	מ'	3.00	172.00	516.00
27,756.00	סה"כ לעבודות ריצוף וחיפוי				

סעיף	תאור	יח'	כמות	מחיר	סה"כ
11	עבודות צביעה				
11.011	צבע וסיוד פנים, על טיח, בטון, בלוקים וגבס				
11.011.0200	צבע "סופרקריל" או ש"ע על טיח פנים או גבס במריחה או בהתזה, לרבות שכבת יסוד "טמבורפיל" או ש"ע ושתי שכבות "סופרקריל" או ש"ע	מ"ר	180.00	29.40	5,292.00
11.011.0710	צבע מגן נגד עובש ופטריות "סופרקריל אקריל" או ש"ע על טיח פנים ב-3 שכבות	מ"ר	40.00	35.00	1,400.00
11.012	צבע חוץ על טיח, בטון וגבס				
11.012.0030	צבע "סופרקריל מ.ד." או ש"ע על טיח חוץ שפריץ בהתזה (כושר כיסוי 5-6 מ"ר/ליטר), לרבות שכבת יסוד "יסוד קושר" ושתי שכבות "סופרקריל מ.ד." או ש"ע	מ"ר	150.00	42.00	6,300.00
	סה"כ לעבודות צביעה				12,992.00
12	עבודות אלומיניום				
12.0330	חלון קיפ מאולגן/צבוע כדוגמת קליל 4400 או 4500 או ש"ע, בשטח עד 0.5 מ"ר	יח'	2.00	1,510.00	3,020.00
12.011	חלון אלומיניום נגרר אגף על אגף (הזזה) של 2 אגפים ב-2 מסלולים				
12.011.0310	חלון נגרר אגף על אגף של 2 אגפים ב-2 מסלולים מאולגן/צבוע כדוגמת קליל "בלגי" 1700 או ש"ע, בשטח מעל 1.0 מ"ר ועד 2.0 מ"ר, זכוכית בידודית כולל רשת נגד יתושים	יח'	4.00	1,300.00	5,200.00
12.016	חלון אלומיניום קיפ וחלון קבוע				
12.016.0330	חלון קיפ מאולגן/צבוע כדוגמת קליל 4400 או 4500 או ש"ע, בשטח עד 0.5 מ"ר זכוכית בידודית	יח'	2.00	1,510.00	3,020.00
12.065	תריסי רפפה ותריסי גלילה מאלומיניום ומנועים חשמליים לתריסים				
12.065.1210	תריס עם רפפות P.V.C, נגרר אגף אחד לרבות חוצץ אנכי, בשטח מעל 1.0 מ"ר ועד 2.0 מ"ר	מ"ר	4.00	600.00	2,400.00
	סה"כ לעבודות אלומיניום				13,640.00
16	מתקני הסקה				

איחוד מבנה מגורים-א' למכרז

כפר רופין

סעיף	תאור	יח'	כמות	מחיר	סה"כ
16.070	מרכזיה וצנרת לחימום בגז				
16.070.0010	מרכזיה עשויה מצנרת פלדה שחורה קוטר 1/2" סקדיוול 40 עם 8-10 יציאות לחיבור צנרת נחושת קוטר 3/8" לרבות ברז סגירה כדורי ראשי לגז, הספחים והאביזרים והתחברות לבלוני הגז הקיימים	קומפ	1.00	900.00	900.00
16.070.0020	צנרת נחושת לגז קוטר 3/8" בתוך שרוול פלסטי להגנה, בתוך הרצפה ובקירות לנקודת צריכה לפי דרישה	מ'	20.00	75.00	1,500.00
16.070.0030	נקודות התחברות למערכת הגז בקיר, לרבות ברז גז תקני	יח'	1.00	56.00	56.00
2,456.00	סה"כ למתקני הסקה				
19	מסגרות חרש				
19.030	סיכוך בלוחות פחי פלדה ופנלים מבודדים				
19.030.0210	סיכוך גגות בפנל מבודד בעובי 50 מ"מ, הפנל עשוי מפח טרפזי עליון ותחתון בעובי 0.4 מ"מ מגולוון וצבוע בצבע לבן (RAL 9016) בצידו החיצוני וצבוע בסיס בצידו הפנימי (לכיוון הבידוד), עם בידוד פוליאוריתן מוקצף במשקל 40 ק"ג/מ"ק	קומפ	1.00	19,000.00	19,000.00
19,000.00	סה"כ למסגרות חרש				
20	נגרות חרש וסיכוך				
20.010	נגרות חרש				
20.010.0070	תיקון ארגז רוח ברוחב פרוס של 60 ס"מ, מורכב מלוחות עץ וצבוע שלוש פעמים ב"לזור" או ש"ע	מ'	40.00	240.00	9,600.00
20.020	סיכוך ברעפים				
9,600.00	סה"כ לנגרות חרש וסיכוך				
22	רכיבים מתועשים בבניין				
22.025	תקרת גבס, ספוג ופתחי שירות				
22.025.0010	תקרת גבס, לרבות לוח גבס בעובי 12.5 מ"מ וקונסטרוקציה (בגובה עד 1.0 מ')	מ"ר	10.00	230.00	2,300.00
2,300.00	סה"כ לרכיבים מתועשים בבניין				

איחוד מבנה מגורים-א' למכרז

כפר רופין

סעיף	תאור	יח'	כמות	מחיר	סה"כ
24	הריסות ופירוקים				
24.0001	פירוק לוח חשמל דירתי	קומפ	2.00	500.00	1,000.00
24.0002	פירוק דוד לשימור כולל ניתוק מים וחשמל,	קומפ	1.00	300.00	300.00
24.0003	פירוק צלחת יס כולל כבלים	קומפ	1.00	150.00	150.00
24.0004	פירוק רעפי חרס מגג רעפים כולל פינוי כולל טיפול והחלפה של לוחות עץ פגומים במידת הצורך באישור המפקח	קומפ	1.00	5,000.00	5,000.00
24.001	הערות כלליות לפרק 24 הריסות ופירוקים				
24.001.0007	3. כל מחירי עבודות ההריסה, הפירוק, הניסור וכו' כוללים סילוק הפסולת למקום המאושר לכך ע"י הרשויות המקומיות למרחק של עד 15 ק"מ מהאתר (להטמנה או תחנת מעבר הקרובה ביותר), לפי הוראת המפקח.				
24.001.0008	4. האלמנטים המפורקים הראויים לדעת המפקח לשימוש חוזר, יפורקו בזהירות מירבית, כדי למנוע פגיעה בשלמותם, ויאוחסנו בשטח האתר, במחסן שברשות המזמין.				
24.001.0009	5. כל המחירים כוללים חומר + עבודה + רווח ונקובים בשקלים חדשים (ללא מע"מ) והינם מחירי קבלן ראשי.				
24.001.0010	יש להביא אישור קונסטרוקטור ע"ח הקבלן לאישור לפני ביצוע ההריסות.				
24.012	הריסת קירות ומחיצות מבניה/בטון והריסת עמודי בטון				
24.012.0010	הריסת קירות בנויים ומטויחים ו/או מחופים בקרמיקה, בעובי עד 15 ס"מ, לרבות חגורות בטון בתוך הבניה	מ"ר	30.00	103.00	3,090.00
24.012.0040	הריסת מחיצות בנויות ומטויחות ו/או מחופות בקרמיקה, בעובי 7 ס"מ או 10 ס"מ, לרבות חגורות בטון בתוך הבניה	מ"ר	30.00	93.00	2,790.00
24.041	פירוק ריצוף				
24.041.0010	פירוק ריצוף קיים כולל ספי שיש מפתני דלתות	מ"ר	90.00	40.00	3,600.00
24.042	פירוק חיפוי קירות וסיתות טיח				
24.042.0010	פירוק אריחי חרסינה או קרמיקה מקירות קיימים אשר אינם מיועדים להריסה לרבות סיתות שכבת הטיט	מ"ר	20.00	55.00	1,100.00
24.050	פירוק כלים סניטריים ומשטחי שיש (אבן)				
24.050.0010	פירוק אסלות עם כל אביזרהן, לרבות מיכלי ההדחה, ניתוק מקווי מים ומנקזים וסתימת הפתחים לפי הצורך	יח'	2.00	196.00	392.00

איחוד מבנה מגורים-א' למכרז
כפר רופין

סעיף	תאור	יח'	כמות	מחיר	סה"כ
24.050.0020	פירוק כיור רחצה או כיור מטבח עם כל אביזריהם וסוללה בעמידה, לרבות ניתוק מקווי מים ומנקזים וסתימת כל הפתחים לפי הצורך	יח'	4.00	154.00	616.00
24.050.0060	פירוק אמבטיה וסוללה עם כל אביזריהם, לרבות ניתוק מקווי מים ומנקזים וסתימת כל הפתחים לפי הצורך	יח'	2.00	410.00	820.00
24.050.0192	פירוק ארון מטבח תחתון ברוחב 60 ס"מ ובגובה 90 ס"מ, פירוק השיש נמדד בנפרד	מ'	4.00	98.00	392.00
24.050.0194	פירוק ארון מטבח עליון ברוחב 30 ס"מ ובגובה 60 ס"מ	מ'	2.00	77.00	154.00
24.050.0200	פירוק משטחי שיש (אבן) במטבחים, ברוחב עד 60 ס"מ	מ'	4.00	93.00	372.00
24.060	<u>פירוק דלתות, חלונות ומעקות פלדה</u>				
24.060.0010	פירוק דלתות עץ חד כנפיות ומשקופיהן	יח'	6.00	151.00	906.00
24.060.0030	פירוק חלונות עץ דו כנפיים במידות עד 1.2/1.2 מ' ומשקופיהם	יח'	4.00	130.00	520.00
24.060.0045	פירוק חלונות אלומיניום ומשקופיהם - בשטח עד 2 מ"ר	יח'	6.00	119.00	714.00
24.060.0070	פירוק דלתות אלומיניום ומשקופיהן - בשטח עד 4.0 מ"ר	יח'	2.00	213.00	426.00
24.072	<u>פירוק אלמנטים מאסבסט צמנט</u>				
24.072.0001	הערה: כל העבודות לפירוק אלמנטים מאסבסט, יבוצעו ע"י קבלן אסבסט מורשה, בהתאם לכל הנחיות המשרד להגנת הסביבה ויכללו (למעט בדיקות מעבדה לניטור סביבתי) הגשת תוכנית/בקשה להיתר עבודה (נמדד בנפרד), ביצוע הטמנה, קבלת אישור הטמנה בכתב והגשת דו"ח סיום למשרד להגנת הסביבה.				
24.072.0003	הגשת תוכנית/בקשה להיתר עבודה עם אסבסט צמנט על פי נוהלי המשרד להגנת הסביבה (האגף לאבק מזיק), ישולם באישור מיוחד של המפקח	יח'	1.00	1,540.00	1,540.00
24.072.0010	פירוק לוחות אסבסט צמנט בגג קיים, לרבות פינוי בהתאם להנחיות המשרד להגנת הסביבה, ללא בדיקות מעבדה לניטור סביבתי. גובה הגג הינו עד 3.5 מ' במפלס התחתון של קונסטרוקציה הגג, המדידה לפי שטח נטו של שיפוע הגג, ללא חפיות. המחיר הינו לכמות מעל 100 מ"ר ועד 250 מ"ר	מ"ר	10.00	99.00	990.00
24,872.00	סה"כ להריסות ופירוקים				
30	<u>ריהוט וציוד מורכב בבנין</u>				
30.011	<u>אביזרים במקלחת ובשירותים</u>				
30.011.0010	מחזיק נייר פתוח ממתכת מצופה כרום, מותקן מושלם	יח'	1.00	138.00	138.00

איחוד מבנה מגורים-א' למכרז
כפר רופין

סעיף	תאור	יח'	כמות	מחיר	סה"כ
30.012	ארונות לשירותי אורחים ולאמבטיה ותאים ננעלים (לוקרים)				
30.012.0210	ארון אמבטיה תלוי 2 מגירות ודלת טריקה שקטה באורך 80 ס"מ דגם "שוהם" או ש"ע, גוף עץ סנדוויץ עם צבע אפוקסי לבן מבריק וחזית מ-MDF, לרבות משטח ישר מחרס עם כיור ומראה קריסטלית, עיבוד פתח לברז בעמידה, כולל ברז וחיבור למערכת המים והביוב	יח'	2.00	1,940.00	3,880.00
	סה"כ לריהוט וציוד מורכב בבנין				4,018.00
34	מערכות גילוי וכיבוי אש				
34.001	הערות כלליות לפרק 34 מערכות גילוי וכיבוי אש				
34.001.0009	7. מערכות גילוי וכיבוי אש הן בעלות תקן מאושר UL/FM.				
34.001.0010	8. כל המחירים (אלא אם צויין בסעיף "עבודה/התקנה בלבד") כוללים חומר + עבודה + רווח ונקובים בשקלים חדשים (ללא מע"מ) והינם מחירי קבלן מתקני חשמל.				
34.011	אביזרים לרכזת אזורים, במערכת לגילוי אש ועשן				
34.011.0020	גלאי עשן אופטי (PVC) למערכת רגילה	יח'	2.00	337.00	674.00
	סה"כ למערכות גילוי וכיבוי אש				674.00
40	פיתוח נופי				
40.051	ריצוף משטחים ושבילים				
40.051.0010	משטח בטון ב-30 לשבילים ומדרכות יצוק באתר בעובי 10 ס"מ, לרבות רשת ברזל מרותכת קוטר 8 מ"מ כל 20/20 ס"מ, החלקת פני הבטון ומישקים	מ"ר	10.00	240.00	2,400.00
	סה"כ לפיתוח נופי				2,400.00
57	קווי מים, ביוב ותיעול				
57.047	חיבור צינורות ביוב לשוחות קיימות				
57.047.0190	חיבור צינור ביוב P.V.C קוטר 110 מ"מ לשוחה קיימת, לרבות חפירה בצמוד לשוחה הקיימת, עבודות החיבור, שאיבות, הטיית שפכים, מחבר שוחה, עיבוד המתעל וכל החומרים הדרושים, מותקן מושלם	קומפ	1.00	1,280.00	1,280.00
	סה"כ לקווי מים, ביוב ותיעול				1,280.00

סה"כ לאיחוד מבנה מגורים-א' למכרז

סה"כ לאיחוד מבנה מגורים-א' למכרז

איחוד מבנה מגורים-א' למכרז
כפר רופין

סה"כ לאיחוד מבנה מגורים-א' למכרז

286.00	02	עבודות בטון יצוק באתר
4,536.00	04	עבודות בניה
2,496.00	05	עבודות איטום
23,920.00	06	נגרות אומן ומסגרות פלדה
29,696.00	07	מתקני תברואה
18,414.00	08	מתקני חשמל
5,000.00	09	עבודות טיח
27,756.00	10	עבודות ריצוף וחיפוי
12,992.00	11	עבודות צביעה
13,640.00	12	עבודות אלומיניום
2,456.00	16	מתקני הסקה
19,000.00	19	מסגרות חרש
9,600.00	20	נגרות חרש וסיכוך
2,300.00	22	רכיבים מתועשים בבנין
24,872.00	24	הריסות ופירוקים
4,018.00	30	ריהוט וציוד מורכב בבנין
674.00	34	מערכות גילוי וכיבוי אש
2,400.00	40	פיתוח נופי
1,280.00	57	קווי מים, ביוב ותיעול
205,336.00		סה"כ עלות
34,907.12		מע"מ בשיעור 17%
240,243.12		סה"כ כולל מע"מ
		סה"כ במילים:
	מדד מכרז / הצעה:	תאריך מדד:

שיפוץ בית ילדים ד-1

כפר רופין

סעיף	תאור	יח'	כמות	מחיר	סה"כ
06	נגרות אומן ומסגרות פלדה				
06.010	דלתות עץ, פולימר זכוכית				
06.010.0005	דלת לבודה עם מילוי כוורת קרטון חד כנפית לפתיחה צרית, במידות 70-80/210 ס"מ, מסגרת פנימית עץ לבן 3 ס"מ, מעטפת הדלת מזונית או סיבית, משקוף עץ אורן, הדלת והמשקוף לצבע	יח'	4.00	900.00	3,600.00
06.010.0950	דלת מיציקת פולימר (WPC 100%) צבועה בתנור, חד כנפית לפתיחה צרית, במידות סטנדרט 60-90/205 ס"מ, גוון לבן, משקוף מפולימר קשיח WPC בגמר צבע אפוקסי, מנעול מגנטי וידית מעוצבת, עמידה בפני נזקי מים, שריטות ומכות	יח'	4.00	1,800.00	לא לסיכום
06.020	ארונות מטבח, משטחי עבודה ודלפקים				
06.020.0010	יחידת ארון מטבח תחתון עשוי סיבית במידות 200/60/90 ס"מ, ציפוי פנים מלמין יצוק וציפוי חוץ פורמייקה כדוגמת "מקור הפורמיקה" או ש"ע, סוקל תחתון סנדוויץ. הארון כולל: 4 מגירות, 4 דלתות פתיחה רגילה, 4 מחיצות, 2 דפנות, 3 מדפים	קומפ	1.00	2,700.00	2,700.00
06.020.0150	יחידת ארון מטבח תחתון עשוי סיבית במידות 300/60/90 ס"מ, ציפוי פנים מלמין יצוק וציפוי חוץ פורמייקה כדוגמת "מקור הפורמיקה" או ש"ע, סוקל תחתון סנדוויץ. הארון כולל: 4 מגירות, 6 דלתות פתיחה רגילה, 6 מחיצות, 2 דפנות, 5 מדפים	קומפ	1.00	4,100.00	4,100.00
10,400.00	סה"כ לנגרות אומן ומסגרות פלדה				
07	מתקני תברואה				
07.012	צינורות פלסטיים למים קרים וחמים ולמערכת מתזים (ספרינקלרים)				
07.012.0010	צינורות פוליאתילן מצולב למים קרים וחמים עם גרעין אלומיניום (S.P או מולטיגול) קוטר 16 מ"מ ללחץ עבודה 10 אטמ' מותקנים גלויים או סמויים לרבות ספחים	מ'	30.00	77.00	2,310.00
07.012.0020	צינורות פוליאתילן מצולב למים קרים וחמים עם גרעין אלומיניום (S.P או מולטיגול) קוטר 20 מ"מ ללחץ עבודה 10 אטמ' מותקנים גלויים או סמויים לרבות ספחים	מ'	20.00	85.00	1,700.00
07.012.0030	צינורות פוליאתילן מצולב למים קרים וחמים עם גרעין אלומיניום (S.P או מולטיגול) קוטר 25 מ"מ ללחץ עבודה 10 אטמ' מותקנים גלויים או סמויים לרבות ספחים	מ'	20.00	93.00	1,860.00
07.041	אסלות, מיכלי הדחה ומשתנות				

שיפוץ בית ילדים ד-ו

כפר רופין

סעיף	תאור	יח'	כמות	מחיר	סה"כ
07.041.0001	הערות: 1. סעיפים לנקודות תברואה - קומפלט (צנרת מים, צנרת ביוב והרכבת הכלים) וקבועות כולל התקנה בלבד - ראה בתת פרק 07.049. 2. המחירים כוללים אספקה והתקנה בשלמות של הקבועות, חיבור למערכות מים וביוב, לרבות האביזרים הדרושים כגון: צינורות לחיבורי מים, צינור מאריך גמיש למיכל הדחה, ספחים, זויות וברכיים לחיבור דלוחין, סיפון לכיורים, ברזי ניל וקונזולות תמיכה. 3. אביזרים במקלחת ממתכת מצופה כרום ומפל"מ (נירוסטה) - ראה תת פרק 30.011.				
07.041.0010	אסלה מחרס לבן סוג א' - לרבות מושב, מכסה כבד מפלסטיק ומיכל הדחה מפלסטיק דו כמותי דגם "P" או ש"ע	יח'	3.00	1,100.00	3,300.00
07.042	כיורים				
07.042.0031	נגיש- כיור רחצה תלוי מחרס לבן סוג א' דגם "פלמה 51" מעוגל או ש"ע, באורך 49.5 ס"מ, ברוחב 41.8 ס"מ ובגובה 13.2 ס"מ	יח'	1.00	600.00	600.00
07.042.0300	כיור מטבח מחרס לבן סוג א' מותקן מתחת למשטח במידות 60/40 ס"מ, דגם "גל דור" או ש"ע	יח'	1.00	970.00	970.00
07.046	משטחי שיש (אבן), משטחי "אבן קיסר" ומשטחים אקריליים				
07.046.0031	משטח קוורץ של "אבן קיסר" או ש"ע (קבוצה 1 - בייסיק) דגם 9141, 6041, 3141, 3040 בעובי 2 ס"מ וברוחב עד 65 ס"מ, לרבות עיבוד קנט ישר בעובי המשטח עם פאזה עדינה, עיבוד פתחים לכיור סטנדרטי במידות 40/60 ס"מ בהתקנה תחתונה ולברז "פרח" (ברז מהשיש)	מ'	5.00	1,320.00	6,600.00
07.049	נקודות תברואה לקבועות והתקנה בלבד של קבועות				
07.049.0050	הוספת נקודת מים קרים מנקודת מים קיימת (למדיח או כיור), לרבות צינור מים קרים עד 1.0 מ' וצינור דלוחין עד 1.0 מ'	קומפ	1.00	770.00	770.00
	סה"כ למתקני תברואה				18,110.00
08	מתקני חשמל				
08.071	מפסקי זרם למאור				
08.071.0010	מ"ז למאור תה"ט, יחיד 10A דגם מיראז' כדוגמת "ארכה" או ש"ע	יח'	20.00	27.10	542.00
08.071.0020	מ"ז כפול למאור תה"ט, יחיד 10A דגם מיראז' כדוגמת "ארכה" או ש"ע	יח'	5.00	32.50	162.50
08.072	בתי תקע				
08.072.0010	בתי תקע להתקנה תה"ט, 16 אמפר	יח'	10.00	31.00	310.00
08.072.0020	בתי תקע כפולים בהרכבים להתקנה תה"ט, 16 אמפר	יח'	5.00	45.00	225.00

שיפוץ בית ילדים ד-ו

כפר רופין

סעיף	תאור	יח'	כמות	מחיר	סה"כ
08.072.0023	בתי תקע להתקנה עה"ט 16A דוגמת "ניסקו" דגם "N1" או תוצרת גוויס דגם COMBI או ש"ע	יח'	15.00	28.10	421.50
08.072.0024	בתי תקע להתקנה עה"ט 16A דוגמת "ניסקו" דגם "N2" או תוצרת גוויס דגם COMBI 2 או ש"ע	יח'	5.00	33.20	166.00
08.072.0030	בתי תקע מוגני מים 16 אמפר דגם COMBI תוצרת גוויס או ש"ע	יח'	5.00	40.20	201.00
08.072.0037	שקע למזגן 16 אמפר, דגם בריטי לרבות מפסק מואר	יח'	2.00	56.00	112.00
08.082	גופי תאורה שונים				
08.082.0070	גוף תאורה מפוליקרבונט להתקנה לקיר או לתקרה דוגמת "חרמון" או ש"ע עם נורת TCD 2X11 ווט, מותקן מושלם	יח'	18.00	250.00	4,500.00
08.082.0100	ארמטורות קיר או תקרה מוגנות מים לרבות נורה עד 60 ווט, מותקן מושלם	יח'	4.00	92.00	לא לסיכום
08.085	תאורת לדים - פנים				
08.085.0816	גוף תאורת לד מוגן מים 1180 מ"מ IP65 36w או ש"ע מק"ט 5Z00572, מותקן מושלם	יח'	4.00	190.00	760.00
	סה"כ למתקני חשמל				7,400.00
10	עבודות ריצוף וחיפוי				
10.010	ריצוף באריחי טרצו				
10.010.0011	ריצוף באריחי טרצו על בסיס צמנט לבן/אפור בגוונים ואגרטים שונים במידות 30/30 ס"מ ובעובי 3 ס"מ מסדרת "ישראלי" תוצרת "מרצפות פקיעין" או ש"ע, רמת התנגדות להחלקה R10(X) לפי ת"י 2279, רמת שחיקה 1, מחיר יסוד 95 ש"ח/מ"ר	מ"ר	50.00	285.00	14,250.00
10.010.0017	שיפולי טרצו לריצוף מסדרת "ישראלי", בגובה 7,10 ס"מ	מ'	50.00	49.00	2,450.00
10.031	ריצוף באריחי גרניט פורצלן וקרמיקה				
10.031.0042	ריצוף באריחי גרניט פורצלן/קרמיקה במידות 33/33 ס"מ או 25/50 ס"מ או 45/45 ס"מ או 50/50 ס"מ או 60/60 ס"מ, מחיר יסוד 60 ש"ח/מ"ר	מ"ר	50.00	242.00	לא לסיכום
10.031.0043	שיפולים לריצוף כמפורט בסעיף 10.031.0042, בגובה 7,10 ס"מ	מ'	50.00	43.00	לא לסיכום
10.050	חיפוי קירות				
10.050.0008	יציקת בטון מתחת לריצוף במידת הצורך באישור המפקח. מרצפי בטון ב-30 יצוקים על מצע או על הקרקע בעובי 6 ס"מ (המצע נמדד בנפרד)	מ"ר	50.00	93.00	לא לסיכום

שיפוץ בית ילדים ד-ו

כפר רופין

סעיף	תאור	יח'	כמות	מחיר	סה"כ
10.050.0010	חיפוי קירות פנים מקלחות + מטבחים באריחי גרניט פורצלן/קרמיקה במידות 20/20 ס"מ או 30/60 ס"מ, מחיר יסוד 55 ש"ח/מ"ר	מ"ר	20.00	248.00	4,960.00
	סה"כ לעבודות ריצוף וחיפוי				21,660.00
11	עבודות צביעה				
11.011	צבע וסיוד פנים, על טיח, בטון, בלוקים וגבס				
11.011.0070	מרק (שפכטל) בשכבה אחת והחלקתו על קירות פנים מעל טיח או לאחר גירוד הצבע. העבודה תבוצע לפי דרישה בלבד	מ"ר	50.00	28.00	1,400.00
11.011.0205	צבע "סופרקריל" או ש"ע על טיח פנים או גבס במריחה או בהתזה, בשתי שכבות, ללא שכבת יסוד	מ"ר	400.00	21.00	8,400.00
11.012	צבע חוץ על טיח, בטון וגבס				
11.012.0030	צבע "סופרקריל מ.ד." או ש"ע על טיח חוץ שפריץ בהתזה (כושר כיסוי 5-6 מ"ר/ליטר), לרבות שכבת יסוד "יסוד קושר" ושתי שכבות "סופרקריל מ.ד." או ש"ע כולל תיקוני טיח	מ"ר	200.00	42.00	8,400.00
11.020	צביעת מוצרי נגרות				
11.020.0030	צבע "סופרלק" או "פוליאור" או ש"ע על דלתות עץ לבודות במידות 80-90/210 ס"מ לרבות המשקוף, כולל: מריחה בשמן איטום לעץ, דבק שפכטל 2000, שכבת צבע יסוד סינטטי לעץ ושתי שכבות צבע עליון "סופרלק" או "פוליאור" או ש"ע	יח'	4.00	450.00	1,800.00
	סה"כ לעבודות צביעה				20,000.00
24	הריסות ופירוקים				
24.001	הערות כלליות לפרק 24 הריסות ופירוקים				
24.001.0007	3. כל מחירי עבודות ההריסה, הפירוק, הניסור וכו' כוללים סילוק הפסולת למקום המאושר לכך ע"י הרשויות המקומיות למרחק של עד 15 ק"מ מהאתר (להטמנה או תחנת מעבר הקרובה ביותר), לפי הוראת המפקח. המחיר אינו כולל תשלום אגרות שפיכה. עבור אגרות שפיכה ישולם לקבלן בהתאם לקבלות שיציג ויאושרו ע"י מזמין העבודה או לפי הנחיות אחרות שיקבע היזם בחוזה לפני תחילת העבודה. תוספת עבור פינוי פסולת למרחק מעבר ל- 15 ק"מ- ראה סעיף 51.010.0008.				
24.001.0008	4. האלמנטים המפורקים הראויים לדעת המפקח לשימוש חוזר, יפורקו בזהירות מירבית, כדי למנוע פגיעה בשלמותם, ויאוחסנו בשטח האתר, במחסן שברשות המזמין.				
24.001.0009	5. כל המחירים כוללים חומר + עבודה + רווח ונקובים בשקלים חדשים (ללא מע"מ) והינם מחירי קבלן ראשי.				

שיפוץ בית ילדים ד-ו

כפר רופין

סעיף	תאור	יח'	כמות	מחיר	סה"כ
24.041	פירוק ריצוף				
24.041.0030	פירוק ריצוף קיים לשימוש חוזר לרבות ניקוי הטיט	מ"ר	50.00	65.00	3,250.00
24.042	פירוק חיפוי קירות וסיתות טיח				
24.042.0010	פירוק אריחי חרסינה או קרמיקה מקירות קיימים אשר אינם מיועדים להריסה לרבות סיתות שכבת הטיט	מ"ר	15.00	55.00	825.00
24.050	פירוק כלים סניטריים ומשטחי שיש (אבן)				
24.050.0010	פירוק אסלות עם כל אביזריהן, לרבות מיכלי ההדחה, ניתוק מקווי מים ומנקזים וסתימת הפתחים לפי הצורך	יח'	4.00	196.00	784.00
24.050.0020	פירוק כיור רחצה או כיור מטבח עם כל אביזריהם וסוללה בעמידה, לרבות ניתוק מקווי מים ומנקזים וסתימת כל הפתחים לפי הצורך	יח'	1.00	154.00	154.00
24.050.0031	תוספת עבור פירוק כיור וסוללה לשימוש חוזר	יח'	1.00	51.40	לא לסיכום
24.050.0192	פירוק ארון מטבח תחתון ברוחב 60 ס"מ ובגובה 90 ס"מ, פירוק השיש נמדד בנפרד	מ'	6.00	98.00	588.00
24.050.0194	פירוק ארון מטבח עליון ברוחב 30 ס"מ ובגובה 60 ס"מ	מ'	7.00	77.00	539.00
24.050.0200	פירוק משטחי שיש (אבן) במטבחים, ברוחב עד 60 ס"מ	מ'	6.00	93.00	558.00
	סה"כ להריסות ופירוקים				6,698.00

סה"כ לשיפוץ בית ילדים ד-ו

סה"כ לשיפוץ בית ילדים ד-ו

10,400.00	06 נגרות אומן ומסגרות פלדה
18,110.00	07 מתקני תברואה
7,400.00	08 מתקני חשמל
21,660.00	10 עבודות ריצוף וחיפוי
20,000.00	11 עבודות צביעה
6,698.00	24 הריסות ופירוקים
84,268.00	סה"כ עלות
14,325.56	מע"מ בשיעור 17%
98,593.56	סה"כ כולל מע"מ



שיפוץ מועדון
כפר רופין

סעיף	תאור	יח'	כמות	מחיר	סה"כ
08	מתקני חשמל				
08.017	נקודות מאור				
08.017.0010	נקודת מאור מושלמת במעגל חד פזי לרבות צינורות בהתקנה גלויה או חשיפה, כבלי נחושת N2XY/FR ו/או מוליכי נחושת עם בידוד P.V.C בחתך 1.5 ממ"ר מהלוח עד היציאה מהתקרה או הקיר ועד המפסקים, מפסקי זרם יחיד או כפול או דו קוטבי או חילוף או צלב או לחצנים או מוגן מים או משוריין, דגם מיראז' כדוגמת "ארכה" או ש"ע ומוליך נוסף עבור נקודה לתאורת חירום, אם נדרש, לרבות וו תליה	נק'	5.00	185.00	925.00
	סה"כ לנקודות מאור				925.00
08.082	גופי תאורה שונים				
08.082.0350	גוף תאורה מוגן מים IP65 דוגמת "סטאר" אפור או ש"ע לרבות נורות TCD 26X2, מותקן מושלם	יח'	3.00	640.00	1,920.00
	סה"כ לגופי תאורה שונים				1,920.00
08.086	תאורת לדים - חוץ				
	הערות: 1. כל גופי התאורה כוללים התקנה מושלמת. 2. תאורת לדים פנים - ראה תת פרק 08.085				
08.086.0021	גוף תאורה צמוד קיר אפ דאון, LED 600LM 2X6W, כולל דרייבר, מאלומיניום, בצבע לבן ובזלת, מידות הגוף: גובה 128 מ"מ, רוחב 74 מ"מ, מק"ט EL2058F דוגמת ecoled או ש"ע, מותקן מושלם	יח'	5.00	286.00	1,430.00
	סה"כ לתאורת לדים - חוץ				1,430.00
	סה"כ למתקני חשמל				4,275.00
11	עבודות צביעה				
11.012	צבע חוץ על טיח, בטון וגבס				
11.012.0030	צבע "סופרקריל מ.ד." או ש"ע על טיח חוץ שפריץ בהתזה (כושר כיסוי 5-6 מ"ר/ליטר), כולל תיקוני טיח, לרבות שכבת יסוד "יסוד קושר" ושתי שכבות "סופרקריל מ.ד." או ש"ע	קומפ	1.00	20,000.00	20,000.00
	סה"כ לצבע חוץ על טיח, בטון וגבס				20,000.00
11.020	צביעת מוצרי נגרות				
11.020.0020	צבע "ורנית" או ש"ע על לוחות ציפוי וארגזי רוח בשלוש שכבות	מ"ר	100.00	58.00	5,800.00
11.020.0021	החלפת עצים פגומים בארגזי הרוח במידת הצורך באישור המפקח	קומפ	1.00	4,000.00	4,000.00

שיפוץ מועדון
כפר רופין

סעיף	תאור	יח'	כמות	מחיר	סה"כ
	סה"כ לצביעת מוצרי נגרות				9,800.00
	סה"כ לעבודות צביעה				29,800.00
12	עבודות אלומיניום				
12.053	דלתות אלומיניום צריות				
12.053.0210	דלת ציר אגף אחד מאולגנת/צבועה כדוגמת קליל 4500 או ש"ע, בשטח מעל 2.0 מ"ר ועד 3.0 מ"ר	מ"ר	6.00	2,070.00	12,420.00
	סה"כ לדלתות אלומיניום צריות				12,420.00
12.061	ויטרינות כניסה מאלומיניום בשטחים ציבוריים				
12.061.0017	ויטרינת כניסה במידות 800/240 ס"מ מאלומיניום מאולגן/צבוע עם חלוקה אופקית בגובה 2.20 מ' ובה משולבת דלת נפתחת במידות 120/220 ס"מ, זכוכית 6 מ"מ מחוסמת בידודית שקופה, לרבות זוג ידיות עם נעילה במחיר יסוד 350 ש"ח/זוג, מחזיר שמן עליון סטנדרטי, כדוגמת קליל 4900 או ש"ע	קומפ	1.00	68,000.00	68,000.00
	סה"כ לויטרינות כניסה מאלומיניום בשטחים ציבוריים				68,000.00
	סה"כ לעבודות אלומיניום				80,420.00
20	נגרות חרש וסיכוך				
20.010	נגרות חרש				
20.010.0010	טיפול בקונסטרוקציה עץ לגג רעפים, החלפת עץ פגום מאגדים וממרישים. האגדים מבוצעים במרחקים של 75 ס"מ בין ציריהם ועשויים מלוחות עץ שונים. המדידה לפי השטח בשיפוע הגג. הרעפים, ארגזי הרוח והתקרה התלויה נמדדים בנפרד	קומפ	1.00	3,500.00	3,500.00
20.010.0070	תיקון . החלפה ארגז רוח ברוחב פרוס של 60 ס"מ, מורכב מלוחות עץ וצבוע שלוש פעמים ב"לזור" או ש"ע	מ"ר	30.00	240.00	7,200.00
	סה"כ לנגרות חרש				10,700.00
20.020	סיכוך ברעפים				
20.020.0017	החלפת רעפים שבורים במידת הצורך: סיכוך גגות עץ ברעפי חרס דגם "מרסילייז" או ש"ע, צבע טבעי, גובה הגג הינו עד 3.50 מ' במפלס התחתון של גג הרעפים. המדידה נטו לפי השטח בשיפוע הגג	מ"ר	50.00	164.00	8,200.00
	סה"כ לסיכוך ברעפים				8,200.00
	סה"כ לנגרות חרש וסיכוך				18,900.00

שיפוץ מועדון
כפר רופין

סעיף	תאור	יח'	כמות	מחיר	סה"כ
24	הריסות ופירוקים				
24.001	הערות כלליות לפרק 24 הריסות ופירוקים				
	3. כל מחירי עבודות ההריסה, הפירוק, הניסור וכו' כוללים סילוק הפסולת למקום המאושר לכך ע"י הרשויות המקומיות למרחק של עד 15 ק"מ מהאתר (להטמנה או תחנת מעבר הקרובה ביותר), לפי הוראת המפקח. המחיר אינו כולל תשלום אגרות שפיכה. עבור אגרות שפיכה ישולם לקבלן בהתאם לקבלות שיציג ויאושרו ע"י מזמין העבודה או לפי הנחיות אחרות שיקבע היזם בחוזה לפני תחילת העבודה. תוספת עבור פינוי פסולת למרחק מעבר ל-15 ק"מ- ראה סעיף 51.010.0008.				
	סה"כ להערות כלליות לפרק 24 הריסות ופירוקים				0.00
24.060	פירוק דלתות, חלונות ומעקות פלדה				
24.060.0070	פירוק דלתות אלומיניום ומשקופיהן.	יח'	1.00	1,200.00	1,200.00
24.060.0072	פירוק ויטרינה קבועה מאלומיניום, לרבות משקוף.	קומפ	1.00	2,000.00	2,000.00
	סה"כ לפירוק דלתות, חלונות ומעקות פלדה				3,200.00
	סה"כ להריסות ופירוקים				3,200.00

שיפוץ מועדון

כפר רופין



ויטמן ניהול פרויקטים בע"מ
תנאים והגדרה מפורטים בקובץ

סה"כ לשיפוץ מועדון

סה"כ לשיפוץ מועדון

4,275.00	08 מתקני חשמל
29,800.00	11 עבודות צביעה
80,420.00	12 עבודות אלומיניום
18,900.00	20 נגרות חרש וסיכוך
3,200.00	24 הריסות ופירוקים
136,595.00	סה"כ עלות
23,221.15	מע"מ בשיעור 17%
159,816.15	סה"כ כולל מע"מ

סה"כ במילים:

תאריך מדד:

מדד מכרז / הצעה:

הנהלת החברה

הממונה על הכספים

מנהל הפרוייקט

מאשר כתב הכמויות

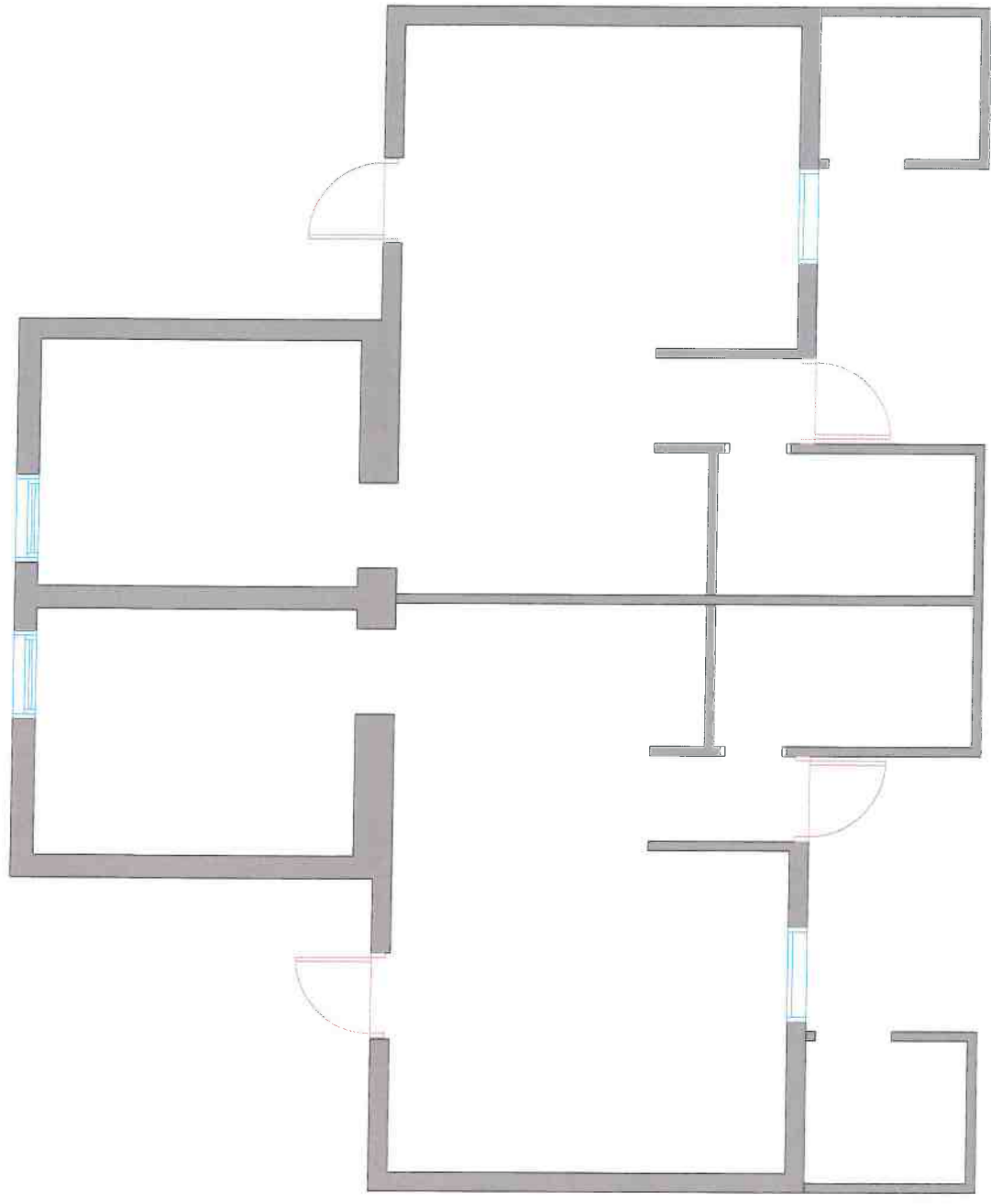
טבלת סיכום הצעת מחיר שיפוץ מועדונים ומחסניות קליטה בכפר רופין
מכרז 29-2023

מס"ד	שם האומדן	מחיר
1	איחוד מבנה מגורים ב'	152,250.00 ₪
2	איחוד מבנה מגורים א'	205,336.00 ₪
3	שיפוץ בית ילדים ד-ו	84,268.00 ₪
4	שיפוץ מועדון	136,595.00 ₪
סה"כ 4 אומדנים לא כולל מע"מ		578,449.00 ₪
הנחה %		

תאריך

חתימת קבלן

איחוד דירות - כפר חפין
מצב קיים שטח : 98מ"ר



ק"מ 150

תאריך: 7.2.22

