

דו"ח הביקורת הפנימית הסעות - מחלקת תחבורה ביקורת חוזרת



מסמך זה מכיל ממצאי ביקורת של מבקר המועצה. לפי סעיף 145 ו' (ו') בצו המועצות המקומיות לא יפרסם אדם דו"ח מן האמורים בדוח זה או חלק ממנו או תוכנו לפני שחלף המועד שנקבע להגשתו למועצה ולא יפרסם ממצא ביקורת של מבקר המועצה; ואולם ראש המועצה או מבקר המועצה רשאי, באישור ועדת הביקורת, להתיר פרסום כאמור. לפי סעיף 334 א' בפקודה: המפרסם דו"ח או חלקו או תוכנו או ממצא ביקורת ומפר בכך את סעיף 170 ג' (ו') או תנאי בהיתר שניתן לו לפי האמור, דינו - מאסר שנה.

ד' תמוז תשע"ז
10 מאי 2017

לכבוד : מר יורם קרין - ראש מועצה אזורית עמק המעינות
גברת שוש מאיר - יו"ר וועדת הביקורת – מ.א. עמק המעינות
מר רזיאל כוכבי - חבר וועדת הביקורת – מ.א. עמק המעינות
מר גד גור - חבר וועדת הביקורת – מ.א. עמק המעינות

הנדון: הסעות מחלקת התחבורה ביקורת חוזרת

נכבדי,
בהתאם לתוכנית הביקורת השנתית, ערך מבקר המועצה ביקורת חוזרת בנושא ההסעות במחלקת התחבורה.

הביקורת הציגה את ממצאיה למבוקרים בכתב, וקיבלה את תגובותיהם בכתב.
ממצאי הביקורת, תגובות המבוקרים במלואן והמלצות הביקורת נכללו בגוף הדו"ח.

בברכה,

זועבי עלאא – רו"ח

מבקר פנים ונציב תלונות הציבור
מועצה אזורית עמק המעינות

- העתקים : 1- מר ירון שפיר- סגן ראש מועצה אזורית עמק המעינות.
2- מר מוטי מרדכי גזבר מועצה אזורית עמק המעינות.
3- גברת מיה גומא להב- מזכירת המועצה.
4- מר אלברט אוחיון – מנהל מחלקת התחבורה.
5- מר ישראל רותם – קצין בטיחות.
6- מר יאיר אורבך – רכז הסעות החינוך המיוחד במועצה.

לפני הצגת ממצאי הדו"ח, מן הראוי לציין :-

1- עבודת הביקורת מושפעת מסיכוני הביקורת שהם :-

סיכון מובנה (Inherent Risk) שמשמעו, הסיכון שיתרת חשבון או סוג עסקאות יהיו חשופים להצגה מוטעית באופן נפרד או במשולב, שעשויה להיות מהותית, ללא קשר לקיומה של בקרה פנימית.

סיכון בקרה (Control Risk) שמשמעו, הסיכון שהצגה מוטעית, באופן נפרד או במשולב, שיכולה להתייחס ליתרת חשבון או לסוג עסקאות ואשר עשויה להיות מהותית, לא תימנע, או לא תיחשף ותתוקן בעיתוי מתאים, באמצעות המערכת החשבונאית והבקרה הפנימית.

סיכון חשיפה (Detection Risk) שמשמעו, הסיכון שהבדיקות המבססות

(Substantive Procedures) אותם נוקט המבקר לא יחשפו הצגה מוטעית, באופן נפרד או במשולב, שקיימת ביתרת חשבון או בסוג עסקאות ואשר עשויה להיות מהותית.

2- הביקורת הינה מדגמית, ולכן אין הכרח שהביקורת תחשוף את כל הליקויים הקיימים.

כללי

דו"ח הביקורת בנושא " הסעות – מחלקת התחבורה " נערך ופורסם על קודמי בתפקיד מר אליעזר יהודה בשנת 2012.
הדו"ח כלל ממצאים והמלצות לתיקון הליקויים.
לפי תכנית הביקורת השנתית לשנת 2016 ערך מבקר המועצה ביקורת חוזרת בחודשים נובמבר דצמבר 2016 כמעקב אחר תיקון הליקויים .

מטרת הביקורת :

מטרת הביקורת לבחון את הטיפול שנעשה לתיקון הליקויים /ממצאים שעלו בדו"ח הביקורת הקודם וזה בחלוף כ-ארבע שנים לפרסום דו"ח הביקורת.

הביקורת כללה :

- א- שיחות עם :
 - 1- מנהל מחלקת התחבורה במועצה.
 - 2- קצין הבטיחות בתחבורה.
 - 3- רכז הסעות החינוך המיוחד במועצה.
- ב- עיון במסמכים, פרוטוקולים וחוזרים.
- ג- עיון בכרטיסות ובדו"חות ממערכת הנהלת החשבונות של המועצה .
- ד- עיון בדו"חות המופקים ממערכת הבקרה של מחלקת תחבורה.

הביקורת עברה על כל אחד מהממצאים שהופיעו בדו"ח הביקורת משנת 2012 ובדקה את האם הליקוי טופל כנדרש או לא.

מחלקת התחבורה הכוללת 11 אוטובוסים צהובים בסיוע קבלני הסעות פרטיים, מבצעים את הסעות הילדים במסגרת החינוך הרגיל והחינוך המיוחד.
מנהל מחלקת התחבורה אחראי על שיבוץ רכבי הסעה בחינוך הרגיל ורכות החינוך המיוחד, אחראית על ההסעות בחינוך המיוחד, על הדיווח למשרד החינוך לקבלת ההשתתפות הכספית ועל מכרז ההסעות השנתי.
מומלץ לבחון אפשרות להתייעלות בחלוקת המשימות בין הגורמים העוסקים במערך ההסעות הכולל במועצה.

ממצאי הביקורת החוזרת :

הסעות החינוך הרגיל :

תלמידי החינוך הרגיל מוסעים באוטובוסים של המועצה (הצהובים).

מנהל מחלקת תחבורה הכין סידור עבודה שבועי קבוע לכל אחד מהאוטובוסים והנהגים המועסקים במועצה.

הסידור נבנה בהתאם לשעות התחלת וסיום הלימודים בבתי הספר השונים בתחום המועצה. האוטובוסים מסייעים את התלמידים בשעות הבוקר לבתי הספר בשעות 8:00-6:50, ומחזירים אותם בשעות אחר הצהריים 13:00-17:00 בקירוב.

כך שניתן למצוא שהאוטובוסים נשארים מדי יום ללא תעסוקה בין השעות 8:00-13:00, והחל מהשעה 17:00 ועד למחרת.

מאחר וכמעט אין לאוטובוסים תעסוקה בשעות הערב ובחופשות, אז המועצה מעניקה שירותי הסעה בתשלום לכל גוף שיזמין שירותים כאלה ממחלקת התחבורה (אירועים מסיבות וכו).

משיחה עם מנהל מחלקת התחבורה הוסבר שמהחלקה מעמידה את שירותי צי האוטובוסים שלה לשירות כל מזמין אך בתנאי שלא תהיה התנגשות עם הסידורים השבועיים הקבועים של האוטובוסים.

הסעות החינוך המיוחד :

תלמידי החינוך המיוחד מוסעים ברכבים של קבלני הסעות חיצוניים שנבחרו במכרז של החברה למשק וכלכלה .

שיבוץ ההסעות נעשה ע"י האחראי על ההסעות בחינוך המיוחד.

ההסעות הינם בהתאם לקרי הסעה שתוקצבו ונקבעו מראש .

כל קבלני ההסעות חתומים על חוזה התקשרות שמגדיר את השירות הנדרש והיקפו, התחייבויות הקבלן כלפי המועצה , והתמורה המוסכמת לשירותים שנכללו בחוזה .

כפי שיתואר בהמשך , ישנן דרישות רבות מקבלני ההסעות **כגון :**

- כשירות רכבים והנהגים, ובכל מקרה יועסקו רק נהגים בעלי "היתר להסעת נוסעי המוא"ז "
- שמונפק ע"י קצין הבטיחות של המועצה.
- רכישת ביטוח מתאים .
- אישורים מהמשטרה שאין לנהגים המועסקים הרשעות בגין עבירות מין.
- דרישה שהרכבים והנהגים יהיו קבועים .
- עמידה בלוחות זמנים.
- השתתפות בהדרכות שהמועצה מקיימת מעת לעת.

תוקן ✓

בנהלים שפורסמו על ידי מחלקת התחבורה לא מצוין תאריך תוקף או תאריך עדכון וכן, אינם כוללים נהלים הנוגעים לביצוע תחזוקה שוטפת באוטובוסים ותיקונים במוסכים. מומלץ לרענן את חוברת קובץ נהלי העבודה וכן, לציין את תאריך העדכון ותקפותו.

ממצאי הביקורת החוזרת:

הביקורת קיבלה חוברת נהלים שהוכנה בתחילת שנת 2017 " קובץ נהלים מחלקת תחבורה " החוברת כוללת הוראות מקיפות וכללים מחייבים לנהגי האוטובוסים הצהובים ולנהגי ההסעות החיצוניים. קובץ הנהלים מפרט את האיסורים והמגבלות החלות על הנהגים, ובין היתר קובע " באחריות הנהג לשמור על תקינותו של האוטובוס וניקיונו. על כל תקלה בטיחותית אין להמשיך בנסיעה ולדווח על כך למנהל המחלקה או לקצין הבטיחות. אין להסיע תלמידים באוטובוס מלוכלך או לא תקין כולל מזגן. " האוטובוסים עוברים מדי חודש בדיקת כשירות המבוצעת ע"י קצין הבטיחות. הביקורת קיבלה לידיה מסמך שבו כל נהגי האוטובוסים הצהובים מאשרים שקיבלו את קובץ הנהלים, קראו אותו והבינו את תוכנו. בעמוד 7 סעיף 2 בחוברת הנהלים (הנחיות בטיחות לנהג) צוין : " אין להסיע תלמידים בעמידה (באוטובוס ניתן להושיב על מושב אחד שלושה תלמידים שגילם אינו עולה על 14 " הביקורת מציינת שהושבת 3 תלמידים על מושב אחד (המיועד לשניים וכולל שתי חגורות בטיחות בלבד) הינה אסורה בתכלית האיסור. (תקנות התעבורה, הסעות ילדים תשס"ו). על מנהל המחלקה וקצין הבטיחות לרענן את חוברת הנהלים ולהנחות את הנהגים שלא להושיב יותר משני ילדים במושב אחד.

תגובת המבוקרים

ישראל : טעות בהדפסה, תקנה זו בוטלה (בעבר הייתה קיימת) כל הנהגים יודעים זאת. מצורף דף חדש תוקן בחוברת.

הביקורת מציינת את החובה בריענון הנהלים באופן שוטף, וקיום הדרכות לנהגים באופן שוטף וזה ע"מ להקטין את הסיכונים עד כמה שאפשר מתוך תקווה שכל הנוסעים באוטובוסים של המועצה ובמיוחד התלמידים ימשיכו להגיע ליעדים בבטחה ובשלום. לביקורת נודע, שעל מנת להילחם בתופעה של שכחת ילדים / נוסעים בכלי רכב בארץ, הותקנה מערכת אלקטרונית בכל האוטובוסים של המועצה שתמנע את כיבוי האוטובוס ונעילתו טרם העברת שבב אלקטרוני במקום המיועד לכך, הממוקם בצד האחורי של האוטובוס. בכך המערכת תחייב את הנהג להגיע לחלק האחורי של האוטובוס טרם כיבוי האוטובוס, אך הביקורת מתריעה על כך שהמערכת הינה כלי עזר ואינה תחליף לחובת הנהגים בביצוע סריקת האוטובוסים אחרי כל נסיעה.

תוקן חלקית

בהתאם להמלצות שעלו בבדיקה המיוחדת לצורך התייעלות במערך ההיסעים החליטה המועצה לשדרג את מערכת המידע לניהול הסעות הקיימת במועצה. בסקירתנו, לא מצאנו תיעוד לבדיקה של המערכת המתוכננת או תיעוד להמלצות מרשויות בהן פועלת התוכנה כנדרש. נכון לחודש דצמבר 2011 טרם הוטמעה המערכת. יש לבחון את יעילות מערכת לאחר תקופת עבודה בהשוואה לחסכון במידה ויושג, בעלות ההסעות.

ממצאי הביקורת החוזרת :

מחלקת התחבורה משתמשת בתוכנת איתם לניהול צי האוטובוסים . התוכנה הוטמעה בדצמבר 2011 , והיא משמשת לניהול סידור העבודה של האוטובוסים, להזמנת נסיעות , הפקת חיובים למזמינים , לחיוב המחלקות השונות ולרישום עלויות תפעול שוטפות. התוכנה מספקת מידע שוטף וזמין על ההכנסות וההוצאות של כל אחד מהאוטובוסים, לדברי מנהל מחלקת התחבורה התוכנה מהווה כלי ניהול חשוב לניהול המחלקה בצורה יעילה. הביקורת אכן התרשמה שהמערכת מספקת בסיס מידע אמין וכלי בקרה יעיל .

תוקן ✓

ליקוי א.2. מדו"ח הביקורת לשנת 2012 עמידה בתקנים ובדרישות

ביטוחי האוטובוסים הצהובים נעשה מזה זמן רב "בביטוח חקלאי" באמצעות ארגון הקניות משקי בית שאן בעלות שנתיית של כ- 120 אלפי ₪ (נתוני שנת 2011). לא מצאנו תיעוד ל- 4 הצעות מחיר שנבדקו בהתאם לצו המועצות. מומלץ לקבל אחת לשנה הצעות מחיר לביטוח ולבחור את הפוליסה הכדאית ביותר למועצה. קצין הבטיחות הסביר, כי הוא מרוצה מהטיפול המבוצע על ידי חברת הביטוח.

ממצאי הביקורת החוזרת :

מבדיקת המסמכים שהועמדו לעיון הביקורת עולה :

בחודש 12/2013 ערכה המועצה מכרז זוטא (129/13) לביטוח האוטובוסים של המועצה לשנת 2014 .

לפי פרוטוקול וועדת המכרזים מיום 19/12/2013 , נתקבלה הצעה אחת שהוגשה ע"י חברת הביטוח החקלאי . וועדת המכרזים קיבלה ייעוץ ממר אריה לאובר שהינו יועץ הביטוח של המועצה, שהמליץ לקבל את ההצעה .

וועדת המכרזים הכריזה על הצעה הביטוח של חברת הביטוח החקלאי כהצעה זוכה .

המועצה חתמה על חוזה עם חברת הביטוח החקלאי לביטוח האוטובוסים במשך שנה עם אופציה להארכת ההתקשרות עד ליום 31/12/2019.

תוקן ✓

בחירת החברה לרכישת האוטובוסים הצהובים נעשית על ידי קצין הבטיחות, מנהל מחלקת התחבורה והעובד הטכני.

מצאנו, כי לא נשמר תיעוד לנימוקים לבחירת החברה.

ליצירת שקיפות ונתיב ביקורת ראויים, יש לתעד את נימוקי הבחירה.

ממצאי הביקורת החוזרת :

הביקורת קיבלה לידיה מכתב מיום 9 מאי 2013 החתום ע"י מנהל מחלקת הגביה וקצין הבטיחות הממוען לגזבר המועצה .

במכתב מפורטים מכלול השיקולים שהביאו את החתומים על המכתב להעדיף סוג מסוים של אוטובוס (טיב האוטובוס , בעיות טכניות , רמת שירות) .

בשנים האחרונות מנהל הרכש הממשלתי הוא הגוף שעורך את המכרז לרכישת אוטובוסים בהתאם לדרישת מרכז המועצות האזוריות בישראל .

רכישת האוטובוסים נעשית בהתאם לתוצאות המכרז .

בשנים 2014-2015 נרכשו שני אוטובוסים מסוג וולוו בהתאם לתוצאות המכרז של מנהל הרכש הממשלתי ובתיאום עם מרכז המועצות האזוריות בישראל שניהל מ"מ והגיע להסכם עם חברת " מאיר חברה למכונות ומשאיות בע"מ " יבואנית אוטובוסים תוצרת וולוו.

הביקורת מבקשת לציין לפי חוזר מנכ"ל אין להסיע תלמידים באוטובוסים שגילם גבוה מ 14 שנה.

צי האוטובוסים של המועצה כולל שני אוטובוסים משנת 1999 כלומר בני יותר מ 17 שנה.

הביקורת קיבלה מסמכים המעידים על כך שהייתה פניה לוועדה הבין משרדית לרכישת/ מכירת רכב למועצות האזוריות וביקשה לקבל אישור לרכישת שני אוטובוסים חדשים במקום אותם שני אוטובוסים מיושנים.

✓ תוקן .

לא מצאנו תיעוד לטופס קבלת הדרכה בו רשומים שמות הנהגים שקבלו הדרכה על ידי קצין הבטיחות או טופס הצהרה חתום על ידי הנהג כי קבל הדרכה והבין את הנושאים שנלמדו.

לשמירה על נתיב ביקורת, מומלץ לנהל רשימה של כל הנהגים שהשתתפו בהדרכה הכוללת אף את חתימת הנהג המצהיר כי הבין את הנושא הנלמד.

ממצאי הביקורת החוזרת :

הועמדו לעיון הביקורת הזמנות ואשורים על השתלמויות והדרכות שהתקיימו בין השנים 2011-2016 שהשתתפו בהן נהגי האוטובוסים , מנהל המחלקה וקצין הבטיחות.

נמצא שמדי שנה נערכת הדרכה לנהגים ע"י קצין הבטיחות , אך לא תמיד הקפידו לרשום את שמות המשתתפים , ולא החתימו את הנהגים על הצהרה שהשתתפו בהדרכה והבינו את תוכנה .

ע"מ למנוע חשיפה אפשרית, **הביקורת ממליצה** להקפיד על החתמת הנהגים על תצהירים כי קיבלו את ההדרכה והבינו את הנושאים שנלמדו.

תגובת המבוקרים

ישראל :- לפי חוות דעת משפטית אין צורך להחתיים נהגים !
מה שכן בוצע ויבוצע בכל השתלמות בטיחות תיערך רשימת נהגים משתתפים, תאריך ההשתלמות וחתימה של מנהל מחלקת תחבורה וקצין בטיחות.
מצ"ב חוות דעת משפטית + מכתה ממיה מזכיר המועצה .

המלצת הביקורת :

הביקורת קיבלה לידיה שתי חוות דעת המשפטיות :

1- חוות דעת מיועמ"ש של ההסתדרות

2- חוות הדעת ממשרד עו"ד סומך

חוות הדעת שנתקבלה מיועמ"ש ההסתדרות קובעת " אם הנוהל הוא תקין , סביר ונכתב כחוק , הרי הוא יחייב את העובד אף מבלי שהוא חתום עליו , במילים אחרות , כניסת הנוהל לתוקף אינה מותנית בחתימת העובד עליו " .
חוות דעתו של עו"ד סומך קובעת " מרגע שמועצה הוציאה נוהל עבודה מסודר ונוהל זה תואם את הוראות הדין , הוא הופך להיות הנחיה מנהלית מחייבת .
מי שלא יפעל על פי הנוהל יעבור עבירת משמעת , בין אם חתם על הנוהל ובין אם לא חתם עליו , ובלבד שהוא מכיר את הנוהל ויודע שהוא מונחה לפעול על פיו " .

שתי חוות הדעת הנ"ל מבהירות שנוהל עבודה מסודר אשר נכתב כחוק מחייב את העובדים גם אם לא חתמו עליו , למרות זאת לא נאמר בשום מקום שיש מניעה שיערך תצהיר של העובד שקרא את הנוהל והבין את תוכנו.

המלצת הביקורת שהנהגים יחתמו נועדה ע"מ לוודא שכל הנהגים יקבלו את כל המידע וההנחיות הדרושות בעניין יישום נוהלי העבודה.
הביקורת ממליצה להכין פרוטוקול לכל הדרכה/ ריענון שתיערך , ובפרוטוקול יירשם , תאריך ההדרכה, שמות המשתתפים , תוכן ההדרכה.
על מנהלי המחלקה לתלות את תקציר/ סיכום ההדרכה בלוח המודעות של מחלקת התחבורה.

תוקן חלקית

לא מצאנו מסמכי כשירות לרכבים של קבלני ההסעות שהם זכיינים של משכ"ל. הוסבר, כי מסתמכים על בדיקות שנעשו במשכ"ל.
על מנת למנוע חשיפה אפשרית למועצה, מומלץ לקבל אישור כתוב וחתום של חברת משכ"ל המאשר כי רכבי הקבלנים נבדקו ונמצאו תקינים.

ממצאי הביקורת החוזרת :

מבדיקה מדגמית של הביקורת עולה שנציגי המועצה עוקבים אחר תקפות מסמכי הכשירות של קבלני ההסעות , ומקבלים באופן שוטף אישורים ורישיונות מתאימים מקבלני ההסעות.

הביקורת רואה חשיבות רבה שנציגי המועצה יעקבו אחר תקפות מסמכי הכשירות **בעצמם** ולא להסתפק בבדיקות של החברה למשק וכלכלה .

בדיקה של נציג המועצה תפחית את החשיפה האפשרית באופן משמעותי , כי ראשית הבטיחות של הנוסעים היא מעל הכל , ומחובת המועצה לדאוג שכל התלמידים המוסעים ע"י קבלני משנה ייסעו ברכבים תקינים ובטיחותיים , ושנית הסתמכות על בדיקות החברה למשק לא תגרע מאחריות המועצה לשלום תלמידיה .

תוקן ✓

לא מבוצע מעקב אחר תקפות האישורים ורישיונות רכבי הקבלנים במהלך השנה.
במטרה להבטיח את תקינות רכבי הקבלנים, מומלץ לערוך מעקב אחר תקפות הרישיונות והאישורים הרלוונטיים. יש לדרוש מקבלן ההסעות להמציא חידוש רישיון או מסמך עוד בטרם יפוג תוקפו.

ממצאי הביקורת החוזרת :

מבדיקה מדגמית של הביקורת עולה שנציגי המועצה עוקבים אחר תקפות מסמכי הכשירות של קבלני ההסעות , ומקבלים באופן שוטף אישורים ורישיונות מתאימים מקבלני ההסעות.

הביקורת רואה חשיבות רבה שנציגי המועצה יעקבו אחר תקפות האישורים ורישיונות הקבלנים **בעצמם** ולא להסתפק בבדיקות של החברה למשק וכלכלה .
בדיקה של נציג המועצה תפחית את החשיפה האפשרית באופן משמעותי , כי ראשית הבטיחות של הנוסעים היא מעל הכל , ומחובת המועצה לדאוג שכל התלמידים המוסעים ע"י קבלני משנה ייסעו ברכבים תקינים ובטיחותיים , ושנית הסתמכות על בדיקות החברה למשק לא תגרע מאחריות המועצה לשלום תלמידיה

תוקן ✓

א.3. תפעול ותחזוקת אוטובוסים צהובים

מחלקת תחבורה מתקשרת לביצוע תיקונים עם מוסכים קבועים ללא בדיקת הצעות מחיר .
הוסבר, כי השרות מהמוסכים הוא טוב ומקצועי.
אין הסכמי התקשרות עם המוסכים הקבועים.
לדעת הביקורת, לצרכי התייעלות וחסכון מומלץ לקבל הצעות מחיר לתיקון ולהעדיף את ההצעה הטובה ביותר.
יש לערוך הסכמי התקשרות מפורטים ומובנים עם מוסכים מהותיים בהיקפם אשר יקבעו, בין היתר, אחריות לאיכות העבודה.
מנהל מחלקת התחבורה מסר, כי בעבר ניסו לטפל במוסכים אחרים אך השרות והאמינות של מוסך תשתיות הם טובים יותר.

ממצאי הביקורת החוזרת :

האוטובוסים נשלחים לביצוע תחזוקה שוטפת ותיקונים במוסכים המורשים .
מטבע הדברים קשה לדעת איזה תיקון נדרש או איזה חלקים יש להחליף עד לבדיקת האוטובוס במוסך.

רק לאחר בדיקת האוטובוס במוסך , מועברת הצעת מחיר מהמוסך טלפונית למנהל מחלקת התחבורה טרם ביצוע התיקון והוא מוציא הזמנת עבודה .

הביקורת קיבלה לידיה שני מסמכים האחד מ"תעבורה אחזקות בע"מ " והשני מ"מרכז שרות אמין דיזל בע"מ", המסמכים מפרטים את ההנחות הניתנות למועצה אזורית עמק המעינות בגין תיקונים וחלקי חילוף הנרכשים משני הספקים הנ"ל.
מירב התיקונים מבוצעים במוסך תעבורה אחזקות בע"מ שהינו היבואן של אוטובוסים מסוג DAF, VDL.

תגובת המבוקרים

אלברט :- לא ניתן לקבל הצעת מחיר ממוסך שאינו מורשה לאוטובוסים.
תיקוני האוטובוסים מתבצעים אך ורק במוסכים המורשים לאותו דגם אוטובוס.

תוקן חלקית

לא מופקת הזמנת עבודה ממערכת הרכש למוסכים וההזמנה, מבוצעת טלפונית.
יש להפיק הזמנה מאושרת במערכת הרכש אשר תכלול, בין היתר, הנחיות לגבי תקלות המתגלות בעת התיקון.

ממצאי הביקורת החוזרת :

לפי בדיקת הביקורת נמצא , שהאוטובוסים מגיעים למוסך לטיפולם תקופתיים או לביצוע תיקונים הכרחיים שלא ניתן לדחות , מנהל מחלקת תחבורה מתאם טלפונית את עניין הגעת האוטובוס למוסך.
לא תמיד ישנה אפשרות לדעת מראש את עלות התיקון הנדרש לכן האוטובוס מגיעים ללא הזמנת עבודה , לאחר שהאוטובוס נכנס לבדיקה במוסך , מנהל מחלקת תחבורה מאשר טלפונית או בפקס את ביצוע התיקון ומוציא הזמנת עבודה.

לטענת מנהל מחלקת התחבורה עיכוב ביצוע העבודה עד לקבלת הזמנה חתומה ע"י הגזבר עלולה לעכב את התיקון מה שעלול לשבש את סידור העבודה של האוטובוסים.
הזמנת העבודה מופקת רק בדיעבד ולפעמים לאחר כשבועיים מיום ביצוע התיקון.

תגובת המבוקרים

אלברט : גם המוסך אינו יודע לתת הצעת מחיר לפני שהוא מבצע בדיקה ע"מ לתקן את הליקוי.

תוקן חלקית

קצין הבטיחות מטביע חותמת על הטופס אך אינו מאשר את טופסי בדיקת האוטובוסים על ידי חתימה ידנית. כמו כן, לא נרשם פירוט התיקון שבוצע בעקבות הליקוי.
יש לאשר את טופס הבדיקה והליקויים על ידי חתימה ידנית של קצין הבטיחות כאסמכתא לכך, כי הליקויים אכן נמצאו ונדרש תיקון במוסך.
להבטחת ביצוע התיקונים ומעקב ראוי, יש לעדכן בטופס הבדיקה את פירוט התיקון שבוצע.

ממצאי הביקורת החוזרת :

הביקורת קיבלה טבלת בדיקת אוטובוסים מיום 1/8/2016, הטבלה נערכת מדי חודש והיא מרכזת את פרטי האוטובוס, הנהג, ותוצאות הבדיקה.
לפי הטבלה שנתקבלה : מתוך 11 אוטובוסים 7 אוטובוסים תקינים, 3 אוטובוסים נדרשים לעבור טסט, אוטובוס אחד שיצטרך להיכנס למוסך.
בנוסף, הביקורת קיבלה 11 כרטיסי בדיקה תקופתית ל 11 האוטובוסים של המועצה (כל הכרטיסים שנתקבלו הינם מיום 1/8/2016).
בכרטיס הבדיקה של האוטובוס 15-639-30 נרשם בתוצאות הבדיקה " מוסך" אך לא מופיע שום מידע על התיקון הנדרש, ע"מ להשאיר נתיב ביקורת ולהעמיק את הבקרה יש לציין ע"ג הטופס את הליקוי / תקלה שאובחנה.
טופס הבדיקה כולל את המערכות הנבדקות באוטובוס ואת תוצאת הבדיקה .
הביקורת בדקה מזגמית שאכן כל האוטובוסים עברו מדי חודש בדיקת כשירות ע"י קצין הבטיחות, ואכן כל האוטובוסים עברו מדי חודש בדיקת כשירות ע"י קצין הבטיחות.
קצין הבטיחות חתם ידנית והטביע חותמת על כל טופסי בדיקת כשירות .
קצין הבטיחות חתום על טבלת הבדיקה , ועל כרטיס הבדיקה.

תגובת המבוקרים

ישראל: נכון לעכשיו מפורט בטופס הבדיקה מהות התקלה והתיקון הנדרש, ובהתאם לכך הרכב נשלח למוסך.
באם התקלה בטיחותית הרכב נשלח למוסך במידי, אם התקלה לא בטיחותית הרכב נשלח למוסך בהתאם לסידור הגמיש של ההסעות.

ע"מ לחזק את הבקרה , הביקורת ממליצה שבטופס הבדיקה יפורטו כל הליקויים שעלו בבדיקה.

תוקן חלקית

הבוחן הבדק את הרכבים נשלח מטעם מוסך תשתית ציוד ובינוי בע"מ שהוא אף מבצע חלק מהתיקונים בפועל.
הסתמכות על בוחן הנשלח מטעם המוסך המספק את שרותי התיקון ואשר קובע את הליקוי והטיפול הנדרשים, מהווה חשיפה למועצה.
קצין הבטיחות הסביר, כי הוא בודק את ממצאי הבוחן ומאשר אותם.

ממצאי הביקורת החוזרת :

מבדיקת הבקורות נמצא, כיום שהאוטובוסים נבדקים ע"י בוחן רכב שהינו עובד המועצה (אלוך משה) ביחד עם קצין הבטיחות, קצין הבטיחות חתום על טופס הבדיקה.
חשוב לציין שכל טיפול או תיקון טעון אישור של מנהל מחלקת התחבורה .
הביקורת בדקה מדגמית את החשבונות שנתקבלו בגין התיקונים ואכן מנהל מחלקת התחבורה חתום על כל החשבונות שנבדקו ע"י הביקורת .

✓ **תוקן .**

א.3. תפעול ותחזוקת אוטובוסים צהובים (המשך)

הנהג אינו נדרש לאשר את ביצוע התיקון והחלפת החלקים במוסך השרות, על ידי חתימה על כרטיס עבודה וכדו'.
להידוק הבקרה אחר עבודות המוסך מומלץ, כי הנהג יאשר את ביצוע התיקון והאסמכתא תצורף לביסוס חשבונית המוסך.

ממצאי הביקורת החוזרת :

מבדיקת הבקורות נמצא, כיום שהאוטובוסים נבדקים ע"י בוחן רכב שהינו עובד המועצה (אלוך משה) ביחד עם קצין הבטיחות, קצין הבטיחות חתום על טופס הבדיקה.
חשוב לציין שכל טיפול או תיקון טעון אישור של מנהל מחלקת התחבורה .
הביקורת בדקה מדגמית את החשבונות שנתקבלו בגין התיקונים ואכן מנהל מחלקת התחבורה חתום על כל החשבונות שנבדקו ע"י הביקורת .

✓ **תוקן .**

מצאנו הבדלים מהותיים בצריכת הדלק של האוטובוסים בהפרשים של עד כ- 1.22 ק"מ/לליטר (ממוצע צריכת הדלק במדגם שנבדק הסתכמה בכ- 2.37 ק"מ/לליטר).
מומלץ לבחון את הסיבות להפרשי צריכת הדלק.

ממצאי הביקורת החוזרת :
הביקורת קיבלה דו"ח נתונים פיננסיים מתוכנת איתם ולהלן הנתונים שנתקבלו :

מס' / מספר רישוי	סה"כ ק"מ בשנת 2016	קנית דלק בליטרים בשנת 2016	ממוצע / ק"מ לליטר	סטייה באחוזים מהממוצע
18-790-13	43,575	15,936	2.73	27%
21-202-70	40,180	19,383	2.07	-4%
21-203-70	46,005	22,229	2.07	-4%
21-204-70	42,300	21,766	1.94	-10%
21-725-70	40,655	17,699	2.30	7%
84-716-52	39,505	19,414	2.03	-5%
84-717-52	38,271	17,205	2.22	3%
72-558-52	24,782	12,281	2.02	-6%
72-559-52	39,905	19,651	2.03	-6%
30-640-15	39,289	19,559	2.01	-7%
30-639-15	40,439	18,304	2.21	3%

2.15 ממוצע ק"מ לליטר

ניתוח הנתונים המוצגים בטבלה :

- 1- צריכת הדלק הממוצעת של אחד האוטובוסים הינה נמוכה מהממוצע של כל האוטובוסים ב 27%.
- 2- לגבי יתר האוטובוסים ישנם הפרשים קלים בממוצע צריכת הדלק לעומת צריכת הדלק הממוצעת של כל האוטובוסים במועצה.
- 3- ממוצע צריכת הדלק של האוטובוס הכי חסכוני עמד על 2.73 ק"מ / לליטר
ממוצע צריכת הדלק של האוטובוס הזלזן עמד על 1.94 ק"מ/לליטר

✓ תוקן .

בבדיקה מדגמית שבצענו מצאנו, כי קיימים הפרשים מהותית בעלויות לק"מ בין האוטובוסים. מומלץ לבחון תקופתית את עלויות לק"מ לאוטובוס על פי סעיפי ההוצאה השונים ולפעול להקטנת העלות, על ידי טיפול בסעיפים בהם העלות גבוהה מהממוצע.

ממצאי הביקורת החוזרת :

הביקורת ריכזה את ההוצאות של שנת 2016, בטבלה שלהלן מוצגים תמצית הנתונים העולים :

מס' מספר רישוי	סה"כ ק"מ בשנת 2016	רכישת דלק בשנת 2016 בש"ח	הוצאות אחזקה בשנת 2016 ₪	סה"כ הוצאות שנת 2016 ₪	עלות ממוצעת ₪ /ק"מ	תקציב שנת 2016 ₪	סטייה מהתקציב בש"ח	שיעור הסטייה מהתקציב %	מס'
18-790-13	43,575	84,465	62,744	147,209	3.38	150,000	2,791	2%	1
21-202-70	40,180	103,039	63,291	166,330	4.14	160,000	6,330	-4%	2
21-203-70	46,005	118,054	90,868	208,922	4.54	180,000	28,922	-16%	3
21-204-70	42,300	115,547	85,171	200,718	4.75	180,000	20,718	-12%	4
21-725-70	40,655	94,056	76,474	170,530	4.19	160,000	10,530	-7%	5
84-716-52	39,505	103,022	57,224	160,246	4.06	160,000	246	0%	6
84-717-52	38,271	91,362	57,906	149,268	3.90	150,000	732	0%	7
72-558-52	24,782	65,441	36,870	102,311	4.13	100,000	2,311	-2%	8
72-559-52	39,905	104,349	49,325	153,674	3.85	150,000	3,674	-2%	9
30-640-15	39,289	103,660	91,560	195,220	4.97	185,000	10,220	-6%	10
30-639-15	40,439	97,057	92,171	189,228	4.68	170,000	19,228	-11%	11
סה"כ	434,906	1,080,054	763,602	1,843,656		1,745,000	98,656		

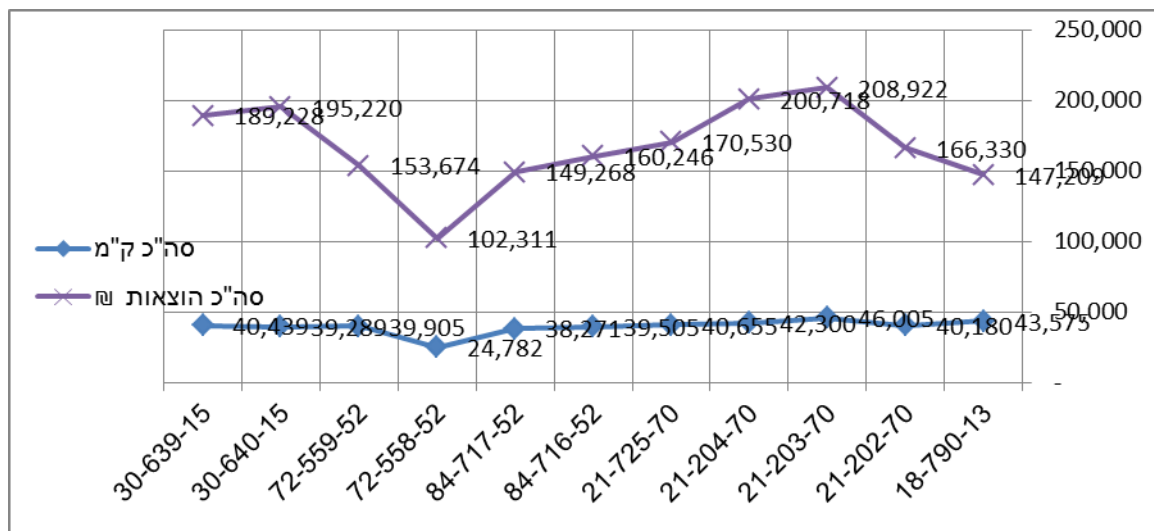
תמצית הנתונים של שנת 2016:

צי האוטובוסים של המועצה נסע כ 434 אלף ק"מ בשנת 2016.

סה"כ הוצאות	סה"כ באלש"ח	%
הוצאות דלק	1,080	58.56%
הוצאות אחזקה ותיקונים	764	41.14%
סה"כ הוצאות	1,844	100%

מעיון בטבלה לעיל רואים שקיימים פערים מהותיים בממוצע העלות לק"מ. מהשוואת הביצוע לתקציב רואים שקיימת חריגה של 98 אלש"ח.

התרשים שלהלן מתאר את מספר הק"מ שנסע כל אחד מאוטובוסים ואת סה"כ הוצאות של כל אחד מהאוטובוסים בהתאם.



הנתונים לעיל מראים שאין מתאם בין מספר הק"מ לבין סה"כ הוצאות.

תגובת המבוקרים

אלברט : באוטובוסים הישנים ישנן הוצאות גדולות יותר מהאוטובוסים החדשים.

הביקורת ממליצה לפעול להחלפת האוטובוסים הישנים (כזכור הוגשה בקשה להחלפת שני אוטובוסים שגילם גבוה מ 14 שנה) וכך להקטין את עלויות אחזקת האוטובוסים.

תוקן חלקית

מבדיקתנו נמצא, כי נצילות האוטובוסים בחופשת הקיץ עמדה על כ- 50% מהפוטנציאל המרבי. מנהל מחלקת התחבורה הסביר, כי בדרך כלל חודש יולי עמוס יותר מחודש אוגוסט ובחודש אוגוסט נהוג במחלקה להוציא נהגים לחופשה.

ממצאי הביקורת החוזרת :

בהתאם לנתונים המופקים ממערכת הבקרה של מחלקת תחבורה, סה"כ הק"מ שנסעו האוטובוסים התפלגו כדלקמן:

שנה	סה"כ ק"מ שנסעו האוטובוסים
2014	442,590
2015	422,065
2016	434,906

מניתוח הנתונים שנאספו עולה ש :

- 1- האוטובוסים של המועצה נסעו בשנת 2016 7,684 ק"מ פחות ממספר הק"מ שנסעו האוטובוסים בשנת 2014, כלומר ירידה של 699 ק"מ לאוטובוס בממוצע.
- 2- מספר הנסיעות שבוצעו ע"י האוטובוסים בחודשים יולי אוגוסט עלה ל 355 נסיעות לעומת 273 נסיעות שבוצעו בחודשים יולי אוגוסט 2011, משמעות הדבר שנצילות האוטובוסים בחופשת הקיץ בשנת 2016 עלתה ל 60.8% לעומת 50% בשנת 2011.

תגובת המבוקרים

אלברט : זאת חופשה לא ניתן להעלות תפוקת האוטובוסים ל 100%

הביקורת מבקשת להדגיש שהעלאת הנצילות תשפר את הביצוע התקציבי של המחלקה, מכיוון שחלק מהעלויות הינן קבועות (שכר , ביטוחים) שאינן תלויות בהיקף הנסיעות, ולכן הכנסות נוספות מטילים ואירועים עשויים לשפר את הביצוע התקציבי ותגרום לכך שהמחלקה תתנהל ביותר ביעילות וחיסכון .

תוקן חלקית

מצאנו מקרים בהם מנהלי בתי הספר התקשרו עם קבלני הסעות חיצוניים בימים בהם האוטובוסים היו פנויים.

להגברת יעילות השימוש באוטובוסים הצהובים, מומלץ:

במידת האפשר, לבצע הסעות על ידי האוטובוסים הצהובים ובמיוחד במועדי חופשות הלימודים בחינוך הרגיל ובנסיעות בשעות מחוץ לשעות הלימודים.

להנחות את מנהלי בתי הספר לבחון הצעות מחיר של ספקים חיצוניים בהשוואה לעלויות האוטובוסים הצהובים ובמידת הצורך, להעדיף את השימוש באוטובוסים הצהובים במקרים בהם העלות דומה.

ממצאי הביקורת החוזרת :

מניתוח הנתונים עולה שמחלקת התחבורה הרחיבה את שירותי ההסעה לקייטנות ולאירועים . העלייה בנצילות האוטובוסים מעידה על כך שמחלקת התחבורה מצליחה לשווק את עצמה בצורה יותר טובה.

תגובת המבוקרים

אלברט : מבוצע כל הזמן

לדעת הביקורת על מנהלי המחלקה לדאוג ולשווק את המחלקה בצורה יותר אינטנסיבית וזה ע"מ לנצל את המשאבים בצורה יעילה.

תוקן חלקית

4.א. הסעות באמצעות קבלנים

בסקירת תיק מסמכי המכרז לבחירת קבלני הסעות לא נמצאו אישורי הביטוח. הוסבר, כי האישורים מתועדים אצל קצין הבטיחות.

לצורך איתור מהיר של מסמכים מבססים, מומלץ לתעד את כל מסמכי המכרז בתיק ייעודי יחיד.

ממצאי הביקורת החוזרת :

כיום, המכרזים לבחירת מסייעים נערכים, מפורסמים ומנוהלים ע"י החברה למשק וכלכלה . החברה למשק וכלכלה מקבלת את ההצעות, בודקת אותן ומכריזה על הזוכים, ורק לאחר מכן החברה למשק מעבירה למועצה את רשימת הקבלנים הזוכים . בפועל אין המעצה מעורבת בניהול המכרז לבחירת מסייעים.

תוקן ✓

על פי נתוני הנהלת החשבונות עולה, כי בשנת הלימודים תשע"א התקשרה המועצה עם קבלני הסעות שלא הגישו הצעת מחיר במכרז ההסעות ולהם לא נמצאו הסכמי התקשרות.
ביצוע הסעות לילדים עם קבלן שלא נבדק, לא הגיש מסמכים מבססים לקיום תנאי הסף להסעת ילדים וללא בדיקת הצעות מחיר, מהווה חשיפה.

ממצאי הביקורת החוזרת :

מבדיקה מדגמית שנעשתה ע"י הביקורת עולה שההסעות מבוצעות ע"י מסייעים שנבחרו במכרז שנערך ע"י החברה למשק וכלכלה .
כל המסייעים שנותנים שירותי הסעה חתומים על הסכמי התקשרות כנדרש.

✓ תוקן .

מצאנו מקרים בהם לא צורף פירוט הנסיעות שבוצעו, בחשבונות קבלני ההסעות.
לביסוס תעריפי הנסיעות בחשבונות קבלני ההסעות, יש להקפיד לצרף את פירוט הנסיעות שבוצעו לחשבונית.

ממצאי הביקורת החוזרת :

הביקורת בדקה מדגמית את החשבונות שהוגשו ע"י קבלני ההסעות , ונמצא שצורף פירוט ההסעות לכל הקבלנים, חוץ מקבלן הסעות אחד, שמסיע תלמידים בחינוך הרגיל .
הקבלן מגיש דוח מרוכז שכולל את כמות האוטובוסים , תעריף לנסיעה אך לא מפרט את הימים שבהם בוצעו הנסיעות .

תגובת המבוקרים :

אלברט : הפירוט של מטיילי בית שאן תקין בהחלט.

המלצת הביקורת

פירוט הנסיעות הינו הכרחי לבדיקת החשבונות בצורה נאותה ומשביעת רצון.
לכן הביקורת ממליצה להקפיד על קבלת פירוט הנסיעות , שיספק נתיב ביקורת ויקל על המעקב והבקרה.

✓ לא תוקן

מצאנו מקרים בהם נמצאו אי התאמות בין תעריף בחשבון הקבלן לתעריף בהסכם ההתקשרות. הוסבר, כי המדובר בתוספות שנתנו באישור משרד החינוך בגין שינויים בקו. אי התאמה מעין זו בהשוואה לרשום בהסכם, מצביעה על חשיפה אפשרית בבקרה על נאותות חשבונות הקבלן. במידת הצורך, מומלץ לציין בנספח להסכם ההתקשרות את השינוי בתעריף.

ממצאי הביקורת החוזרת :

הביקורת סרקה מדגמית את החשבונות שנתקבלו, ומצאה שהחשבונות המתקבלים מקבלני ההסעות השונים מובאים לבדיקת מנהל מחלקת תחבורה (כאשר מדובר בהסעות חינוך רגיל) ולבדיקת רכז הסעות חינוך מיוחד (כאשר מדובר בהסעות חינוך מיוחד). התעריפים בחשבונות שנבדקו ע"י הביקורת היו תואמים להסכמי ההתקשרות החתומים.

✓ תוקן .

לעיתים לא מוקפד לציין על גבי חשבון הקבלן את הפרדת הסכום לסעיפי התקציב של החינוך הרגיל והחינוך המיוחד. למניעת טעויות אפשריות בייחוס ההוצאות לסעיף הרלוונטי, על בודקי החשבונות האחראים להקפיד לציין את הפרדה המתאימה במידת הצורך.

ממצאי הביקורת החוזרת :

הביקורת סרקה מדגמית את החשבונות שנתקבלו, ומצאה שהחשבונות המתקבלים מקבלני ההסעות השונים מובאים לבדיקת מנהל מחלקת תחבורה (כאשר מדובר בהסעות חינוך רגיל) ולבדיקת רכז הסעות חינוך מיוחד (כאשר מדובר בהסעות חינוך מיוחד).

מהבדיקה המדגמית נוכחנו לדעת שאכן מקיימת הפרדה בין הנסיעות בחינוך הרגיל לבין הנסיעות בחינוך המיוחד.

✓ תוקן .

לא מנוהל רישום סדיר ומפורט לבדיקות והמעקב השוטפים לנאותות ביצוע הסעות על ידי הקבלנים.
לצרכי בקרה עתידית ויעילות הבדיקות, יש לתעד בפירוט את נתוני הבדיקה ומועדה ולאשרה בחתימת הבודק.

ממצאי הביקורת החוזרת :

הביקורת קיבלה לידיה דוגמאות ל "דו"ח ביקורת לקווי היסעים ברשות מקומית " שנערכו ע"י מפקח של החברה למשק וכלכלה.
משיחה עם רכז הסעות החינוך המיוחד במועצה נטען שהוא עושה ביקורת בעצמו אך אינו מכין דו"ח בדיקה.

תגובת המבוקרים

יאיר אורבך :-
להבנתי אין צורך ברישום הביקורת שמבצעת ע"י רכז ההיסעים של החינוך המיוחד וזה מכיוון שבכל מקרה מתקיים מעקב אחרי הבקורות שמבצע מפקח משכ"ל – בתיאום עם מנהל ההסעות ולעיתים קרובות בהנחיה שלו.
לכן אין טעם לבצע רישום נוסף על מעקב שהוא מהלך עצמאי לגמרי של מנהל ההיסעים של החנ"מ.
להבנתי רישום ומעקב נוסף יסרב את תהליך המעקב.

הביקורת ממליצה שרכז הסעות החינוך המיוחד יערוך מדגמית בדיקות נאותות ביצוע הסעות על ידי קבלנים , ובסיום הבדיקה להפיק דו"ח בדיקה מסודר .

לא תוקן ✓

סיכום הביקורת:

בהשוואה לדו"ח הביקורת שנערך בשנת 2012, אנו עדים לשיפור ניכר בביצועי במחלקה, ועדים לכך שליקויים רבים תוקנו. הביקורת מברכת על תיקון הליקויים, ומבלי להעיב על הסעיפים שנבדקו ונמצאו תקינים, ומדגישה את הצורך בתיקון יתר הליקויים שטרם טופלו, וזה ע"מ לצמצם את החשיפות האפשריות למועצה.

בברכה,

רו"ח זועבי עלא אלדין
מבקר המועצה ונציב תלונות הציבור